



สำนักงานกองทุนสนับสนุน  
การสร้างเสริมสุขภาพ



สนับสนุนการป้องกันอุบัติเหตุจราจร  
[www.srwsjcs.com](http://www.srwsjcs.com)



มูลนิธิเพื่อความปลอดภัยทางถนน  
Road Safety foundation

# คู่มือพี่เลี้ยง สอจร.

เล่ม 2

# คู่มือพี่เลี้ยง สอจร. เล่ม 2

## ที่ปรึกษา

|               |             |                                    |
|---------------|-------------|------------------------------------|
| 1. นพ.วิทยา   | ชาติบัญญัติ | ประธานคณะกรรมการ สอจร.             |
| 2. นพ.วิวัฒน์ | คีตมโนชญ์   | รองประธานคณะกรรมการ สอจร.          |
| 3. นพ.ชนะพงศ์ | จินวงษ์     | ศูนย์วิชาการเพื่อความปลอดภัยทางถนน |
| 4. ดร.दनัย    | เรืองสอน    | รองประธาน คณะทำงาน สอจร.           |

## คณะกรรมการ

|                   |                  |                                      |
|-------------------|------------------|--------------------------------------|
| 1. คุณศิริกุล     | กุลเดียบ         | เลขานุการ สอจร.                      |
| 2. คุณนิตยาภรณ์   | สีหาบัว          | เลขานุการ สอจร.                      |
| 3. คุณพรทิพภา     | สุริยะ           | นักวิชาการ สอจร.                     |
| 4. คุณสุพัตรา     | ถำรณจิตรี        | นักวิชาการ สอจร.                     |
| 5. คุณเปรมปริดี   | ชวนะนเรศรชัฐ     | หัวหน้าภาคตะวันออกเฉียงเหนือ ตอนล่าง |
| 6. พ.ต.อ.อานนท์   | นามประเสริฐ      | หัวหน้าภาคตะวันออกเฉียงเหนือ ตอนบน   |
| 7. คุณพิมพ์จันทร์ | โพธิสาวิง        | หัวหน้าภาคเหนือตอนบน                 |
| 8. นพ.ประดิษฐ์    | รุ่งพิบูลโสภิชัฐ | หัวหน้าภาคเหนือตอนล่าง               |
| 9. คุณชัชววัฒน์   | มณีศรีจำ         | หัวหน้าภาคกลาง                       |
| 10. ผศ.ดร.คณุดา   | จามจรี           | หัวหน้าภาคตะวันออกเฉียงเหนือ         |
| 11. คุณอรชร       | อัฐทวิลาภ        | หัวหน้าภาคใต้                        |
| 12. คุณอภิญา      | มานิต            | คณะกรรมการ สอจร.                     |
| 13. คุณจริยาภรณ์  | วงษ์สีเทพ        | คณะกรรมการ สอจร.                     |

พิมพ์ครั้งที่ 1 พฤศจิกายน 2559

- สนับสนุนโดย
- สำนักงานกองทุนสนับสนุนการสร้างเสริมสุขภาพ (สสส.)
  - แผนงานสนับสนุนการป้องกันอุบัติเหตุทางถนนระดับจังหวัด (สอจร.)

พิมพ์ที่ หจก.ขอนแก่นการพิมพ์ 64 - 66 ถนนรื่นรมย์ อำเภอเมือง  
จังหวัดขอนแก่น 40000 โทร. 043 - 221-938

# สารบัญ

หน้า

|  |    |
|--|----|
| 1. สถานการณ์   | 1  |
| • อุบัติเหตุ การเสียชีวิต และการบาดเจ็บ  | 1  |
| • ความรุนแรง   | 4  |
| • องค์ประกอบของอุบัติเหตุ  | 2  |
| 2. ทิศทางการดำเนินงานความปลอดภัยทางถนน<br>ระดับนานาชาติ และระดับประเทศ   | 8  |
| • มติจากสมัชชาใหญ่แห่งองค์การสหประชาชาติ<br>การพัฒนาความปลอดภัยทางถนนโลก   | 8  |
| • สรุปสาระสำคัญ “ปฏิญญาบราซิลเลีย”   | 25 |
| • แนวทางการขับเคลื่อนการป้องกันและลดอุบัติเหตุ<br>ทางถนนตลอดทั้งปี<br>โดย ศูนย์อำนวยการความปลอดภัยทางถนน (ศปถ.)              | 37 |
| • แผนการดำเนินงานประจำปี 2558-2560<br>แผนการจัดการความปลอดภัยทางถนนและภัยพิบัติ<br>สำนักงานกองทุนสนับสนุนการสร้างเสริมสุขภาพ | 37 |
| • การดำเนินงานด้านความปลอดภัยทางถนน<br>ตามบทบาทกระทรวงสาธารณสุข  | 48 |
| 3. การบริหารจัดการโครงการ /ระเบียบการเงิน/<br>การรับทุน/การจัดทำรายงานโครงการ  | 51 |

## สารบัญ (ต่อ)

|   | หน้า |
|---|------|
| 4. ทำเนียบपीเลียงและรายชื่อนักวิชาการ ผู้เชี่ยวชาญ<br>ในแต่ละประเด็น  | 56   |
| 5. ปฏิทินวันสำคัญที่เกี่ยวข้องกับความปลอดภัยทางถนน  | 80   |
| 6. ภาคผนวก  | 81   |
| • ภาคผนวก ก. แนวทางการขับเคลื่อนการป้องกัน<br>และลดอุบัติเหตุทางถนนตลอดทั้งปี<br>โดย ศูนย์อำนวยการความปลอดภัยทางถนน (ศปถ.)                                | 82   |
| • ภาคผนวก ข. มติที่ประชุมคณะกรรมการนโยบาย<br>การป้องกันและลดอุบัติเหตุทางถนน<br>แห่งชาติ ครั้งที่ 1/2559<br>(มติคณะรัฐมนตรี เมื่อวันที่ 4 ตุลาคม<br>2559) | 87   |
| • ภาคผนวก ค. การดำเนินงานด้านความปลอดภัย<br>ทางถนนตามบทบาทกระทรวง<br>สาธารณสุข  | 90   |
| • ภาคผนวก ง. เส้นทางการขับเคลื่อนการแก้ไขปัญหา<br>อุบัติเหตุทางถนน  | 91   |

# 1. สถานการณ์อุบัติเหตุ การเสียชีวิต และการบาดเจ็บ<sup>1</sup>

ในขณะที่รายงานล่าสุดขององค์การอนามัยโลก ระบุว่าประเทศไทยมีความเสี่ยงต่อการเสียชีวิตจากอุบัติเหตุทางถนนสูงเป็นอันดับสามของโลก ผลการทดลองเชื่อมโยงข้อมูลการเสียชีวิตจากหลายฐานชี้ชัดว่า ประเทศไทยมีความสูญเสียจากอุบัติเหตุทางถนนที่แท้จริงมากกว่าที่เคยรับรู้กันมาในอดีตถึง 2 เท่า

ตัวเลขความสูญเสียที่แท้จริงจากอุบัติเหตุทางถนนในประเทศไทย เป็นปริศนาที่นักวิชาการพยายามหาคำตอบมาเป็นเวลานาน ทั้งจากการศึกษาวิจัยของกระทรวงสาธารณสุขร่วมกับมหาวิทยาลัยควีนสแลนด์ เมื่อปี 2548 ที่อาศัยการสุ่มตัวอย่างทางสถิติคาดการณ์ว่า จำนวนผู้เสียชีวิตจากอุบัติเหตุทางถนนในประเทศไทยน่าจะอยู่ที่ 25,136 คน มาจนถึงการคาดการณ์ด้วยแบบจำลองทางสถิติขององค์การอนามัยโลก ที่ระบุว่าตัวเลขผู้เสียชีวิตในปี 2553 สูงถึง 26,312 ราย โดยเมื่อเทียบกับจำนวนประชากรแล้ว จัดได้ว่าประเทศไทยมีความเสี่ยงต่อการเสียชีวิตจากอุบัติเหตุทางถนนสูงเป็นอันดับ 3 ของโลก ในขณะที่ระบบข้อมูลสถิติของหน่วยงานหลักยังคงรายงานตัวเลขการเสียชีวิตที่ต่ำกว่า และขัดแย้งกันอย่างมีนัย

---

<sup>1</sup> ตัวชี้วัดสถานการณ์ความปลอดภัยทางถนน ปี 2555 - 2556, มูลนิธิไทยโรดส์

สำคัญเรื่อยมา เช่น ในปี 2555 สำนักงานตำรวจแห่งชาติและกระทรวงสาธารณสุข รายงานจำนวนผู้เสียชีวิตเท่ากับ 14,059 และ 9,255 ราย ตามลำดับ

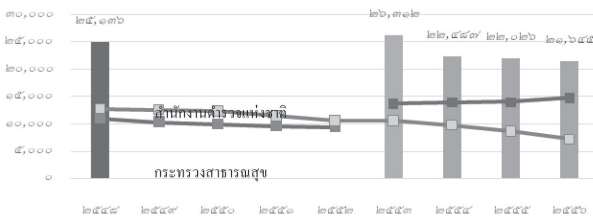
จนกระทั่งการทดลองเชื่อมโยงระบบข้อมูลการเสียชีวิตจาก 3 แหล่งที่สำคัญ ได้แก่ ตำรวจ สาธารณสุข และประกันภัย ซึ่งริเริ่มโดยอนุกรรมการด้านการจัดการข้อมูลและติดตามประเมินผลศูนย์อำนวยความสะดวกทางถนนมาตั้งแต่ปี 2556 ได้ปรากฏข้อเท็จจริงที่น่าเชื่อได้ว่า ในช่วงปี 2554 ถึง 2556 ประเทศไทยมีผู้เสียชีวิตจากอุบัติเหตุทางถนนโดยเฉลี่ยสูงถึง 22,052 คนต่อปี ตามลำดับหรือเท่ากับว่า มีผู้เสียชีวิตเฉลี่ยประมาณ 60 คนต่อวัน ใกล้เคียงกับตัวเลขการเสียชีวิตเฉลี่ยต่อวันในช่วง 7 วันอันตรายของเทศกาลปีใหม่ที่ยังรายงานโดยสถาบันการแพทย์ฉุกเฉินแห่งชาติ

ข้อค้นพบล่าสุดดังกล่าว มีนัยยะต่อการขับเคลื่อนนโยบายเพื่อป้องกันและแก้ไขปัญหาคอขวดอุบัติเหตุทางถนนในประเทศไทย ดังต่อไปนี้

1. ประเทศไทยมีความสูญเสียจากอุบัติเหตุทางถนนที่แท้จริงมากกว่าที่เคยรับรู้กันมาในอดีตถึง 2 เท่า
2. การดำเนินมาตรการด้านความปลอดภัยทางถนนอย่างเข้มข้น มีความจำเป็นตลอดทั้งปี ไม่เฉพาะช่วงเทศกาลเท่านั้น
3. การดำเนินมาตรการลดอุบัติเหตุช่วงเทศกาลอย่างเข้มข้นที่ผ่านมา น่าจะเกิดผลสัมฤทธิ์ระดับหนึ่ง หากพิจารณาว่า ในช่วงเทศกาล 7 วันอันตราย มีปริมาณการเดินทางและพฤติกรรมเสี่ยงสูงกว่าช่วงเวลาปกติ และการบูรณาการข้อมูลระหว่างหน่วยงานทำให้การรายงานตัวเลขการเสียชีวิตใกล้เคียงข้อเท็จจริงมากกว่า

4. ควรสนับสนุนให้เกิดโครงสร้างการทำงานเชื่อมโยงระบบข้อมูลอย่างถาวร รวมถึงการเชื่อมโยงข้อมูลย้อนหลังไปช่วงก่อนปี 2554 เพื่อคาดการณ์แนวโน้มสถานการณ์ที่แท้จริง สำหรับการปรับทิศทางและเป้าหมายของทศวรรษแห่งความปลอดภัยทางถนน

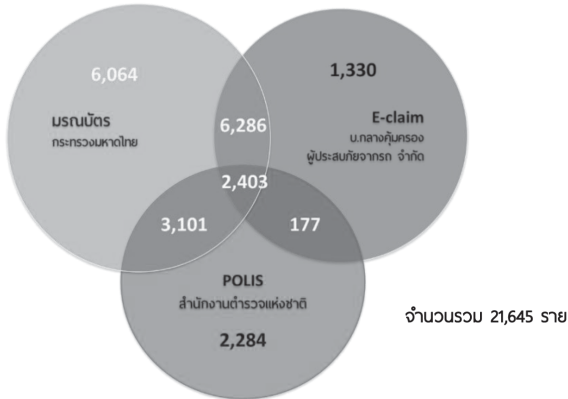
ผลการศึกษานับผู้เสียชีวิตจากอุบัติเหตุทางถนนในประเทศไทย  
เปรียบเทียบกับตัวเลขสถิติจากการรายงานของหน่วยงานหลัก  
ปี 2548 - 2552



#### แหล่งข้อมูล

- ระบบข้อมูลสถิติอุบัติเหตุจราจร สำนักงานตำรวจแห่งชาติ
- ข้อมูลฆาตกรรมและหนังสือรับรองการตาย สำนักงานโยธาและสุขภาพศาสตร์ สำนักงานปลัดกระทรวงสาธารณสุข (เฉพาะปี 2548 – 2552 ใช้ข้อมูลฆาตกรรมเพียงแห่งเดียว)
- โครงการพัฒนาคุณภาพสาเหตุการตายในประเทศไทย โดยกระทรวงสาธารณสุขร่วมกับมหาวิทยาลัยควีนส์แลนด์ พ.ศ. 2548
- รายงาน Global StatusReport on Road Safety โดยองค์การอนามัยโลก (World Health Organization) พ.ศ. 2553
- การเชื่อมโยงข้อมูลอุบัติเหตุจราจรหลายฐานข้อมูล (POLIS E-claim และฆาตกรรม) โดยคณะอนุกรรมการด้านบริหารจัดการข้อมูลและการติดตามประเมินผล ศูนย์อำนวยการความปลอดภัยทางถนน

จำนวนผู้เสียชีวิตจากอุบัติเหตุทางถนนในประเทศไทย ปี 2556  
จากการเชื่อมโยงข้อมูลอุบัติเหตุจากรายหลายฐานข้อมูล



ที่มา: คณะอนุกรรมการด้านบริหารจัดการข้อมูลและการติดตามประเมินผล  
ศูนย์อำนวยความสะดวกความปลอดภัยทางถนน

## ความรุนแรงของอุบัติเหตุทางถนน<sup>2</sup>

ความรุนแรงของอุบัติเหตุทางถนนยังคงมีแนวโน้มเพิ่มสูงขึ้น ทั้งช่วงเวลาปกติและช่วงเทศกาล โดยสถานการณ์ความรุนแรงมักกระจายอยู่รอบจังหวัดศูนย์กลางเศรษฐกิจของแต่ละภูมิภาค รวมทั้งมีความแตกต่างกันตามสภาพแวดล้อมทางกายภาพของถนน

แนวโน้มสถานการณ์ความรุนแรงของอุบัติเหตุทางถนนยังคงเพิ่มสูงขึ้นอย่างต่อเนื่อง ทั้งในช่วงเวลาปกติและในช่วงเทศกาล โดยเฉพาะถนนทางหลวงที่ตัวเลขดัชนีความรุนแรงและดัชนีการเสียชีวิต

<sup>2</sup> ตัวชี้วัดสถานการณ์ความปลอดภัยทางถนน ปี 2555 - 2556, มูลนิธิไทยโรดส์



ยังคงทะยานเพิ่มสูงขึ้นอย่างน่าเป็นห่วง สอดคล้องกับข้อเท็จจริงที่การขับเคลื่อนมาตรการเฉพาะด้านเพื่อลดความรุนแรงของอุบัติเหตุบนทางหลวง เช่น การจัดการความเร็ว การจัดการสภาพอันตรายข้างทาง ยังไม่บังเกิดขึ้นอย่างเป็นรูปธรรมชัดเจน

ทั้งนี้ จากข้อมูลเปรียบเทียบในเชิงพื้นที่ตั้งแต่ปี 2551-2556 แสดงให้เห็นว่า ความรุนแรงของอุบัติเหตุทางถนนมีแนวโน้มกระจายตัวอยู่รอบศูนย์กลางทางเศรษฐกิจของแต่ละภูมิภาค ดังนั้น การดำเนินมาตรการเพื่อลดความรุนแรงของอุบัติเหตุ ควรมุ่งเน้นไปยังพื้นที่ดังกล่าว เช่น จังหวัดต่างๆ ที่อยู่โดยรอบเมืองใหญ่ของแต่ละภาค ซึ่งมักมีการเดินทางสัญจรทางไกลวิ่งผ่านและใช้ความเร็วสูง

นอกจากนั้น สภาพแวดล้อมทางกายภาพของถนน ยังเป็นอีกปัจจัยที่ส่งผลต่อความรุนแรงของอุบัติเหตุ จากข้อมูลสถิติของกรมทางหลวงล่าสุด พบว่า ทางหลวง 4 ช่องจราจรหรือมากกว่ามักเกิดอุบัติเหตุที่มีความรุนแรงน้อยกว่าทางหลวง 2 ช่องจราจร ซึ่งอาจมีอุบัติเหตุเฉี่ยวชนในลักษณะประสานงาเกิดขึ้นได้ รวมถึงอุบัติเหตุรถตกข้างทางที่มีโอกาสเกิดขึ้นมากกว่า

### องค์ประกอบของอุบัติเหตุ<sup>3</sup>

**ผู้บาดเจ็บ :** จากข้อมูลผู้บาดเจ็บที่เข้ารับการรักษาในโรงพยาบาลเครือข่ายเฝ้าระวังการบาดเจ็บแห่งชาติ 28 แห่ง (Hospital-

---

<sup>3</sup> การทบทวนและสรุปสถานการณ์สำคัญ เรื่อง ความปลอดภัยทางถนนในประเทศไทย เพื่อประกอบการจัดทำแผนงาน 3 ปี ของสำนักงานกองทุนสนับสนุนการสร้างเสริมสุขภาพ (สสส.), ศาสตราจารย์ พลบูรณ, วรสิทธิ์ ศรศรีวิชัย และธนะพงศ์ จินวงษ์

based Injury Surveillance) ระหว่างปี พ.ศ. 2548-2553 พบว่ามีผู้บาดเจ็บจากอุบัติเหตุขนส่ง รวมจำนวน 444,555 คน นับเป็นสาเหตุอันดับหนึ่งของการบาดเจ็บทั้งหมด (ร้อยละ 47.31) โดยส่วนใหญ่เป็นเพศชาย ร้อยละ 72.56-74.89 ช่วงอายุที่มีการบาดเจ็บมากที่สุด ได้แก่ 15-19 ปี (ร้อยละ 16.04-12.21) รองลงมาคือ 20-24 ปี (ร้อยละ 11.75-14.93) และเด็กต่ำกว่า 15 ปี (ร้อยละ 11.54-12.21) อาชีพของผู้บาดเจ็บรุนแรงสูงสุด คือ ผู้ใช้แรงงาน นักเรียน/นักศึกษา และทำสวน ทำนา ตามลำดับ และในผู้บาดเจ็บที่ทราบสถานะบทบาทของผู้ใช้รถใช้ถนน พบว่า เป็นผู้ขับขี่ ร้อยละ 88.66 ผู้โดยสาร ร้อยละ 5.67 และคนเดินเท้า ร้อยละ 5.67 โดยช่วงเวลาเกิดการบาดเจ็บสูงสุด เป็นช่วงเวลา 18.00-20.59 น. (ร้อยละ 21.58-22.71) รองลงมา คือ เวลา 15.00-17.59 น. (ร้อยละ 17.57-18.48) เวลา 21.00-23.59 (ร้อยละ 13.83-15.42)

**ผู้เสียชีวิต:** ผู้ชายมีสัดส่วนการเสียชีวิตมากกว่าผู้หญิงประมาณ 3 เท่า (ชาย ร้อยละ 79 หญิง ร้อยละ 21) และช่วงอายุที่มีสัดส่วนการเสียชีวิตมากที่สุด 3 อันดับแรก ได้แก่ 25-34 ปี (ร้อยละ 17.67) 35-44 ปี (ร้อยละ 17.08) และ 45-54 ปี (ร้อยละ 16.50) และในผู้เสียชีวิตที่ทราบสถานะบทบาทของผู้ใช้รถใช้ถนน พบว่า เป็นผู้ขับขี่ ร้อยละ 70.83 ผู้โดยสาร ร้อยละ 20.55 และคนเดินเท้า ร้อยละ 8.62 โดยช่วงเวลาที่ผู้เสียชีวิตมากที่สุด เป็นช่วงเวลา 18.00-20.59 น. (ร้อยละ 22.14) รองลงมา คือ เวลา 21.00-23.59 น. (ร้อยละ 15.80)

**ความรุนแรงของอุบัติเหตุ :** นับตั้งแต่ พ.ศ. 2548 เป็นต้นมา ความรุนแรงของอุบัติเหตุเพิ่มขึ้นเรื่อยๆ โดยค่าดัชนีความรุนแรง

เพิ่มขึ้นจาก 10.54 (พ.ศ. 2548) เป็น 14.05 (พ.ศ. 2555) แต่ดัชนีการเสียชีวิตลดลงจาก 0.37 (พ.ศ. 2553) เป็น 0.27 (พ.ศ. 2555) โดยช่วงเวลาที่สัดส่วนการตายต่อการบาดเจ็บสูงสุดเป็นช่วงเวลา 02.00-06.00 น.

**ยานพาหนะ :** แม้รถจักรยานยนต์จะมีสัดส่วนร้อยละ 35 ของการเกิดเหตุ แต่กลับมีผู้เสียชีวิตจากรถจักรยานยนต์สูงถึงร้อยละ 41 เมื่อเทียบกับยานพาหนะประเภทอื่นๆ ส่วนรถยนต์ส่วนบุคคลมีสถิติอุบัติเหตุสูงเป็นอันดับสอง มีสัดส่วนการเกิดเหตุ ร้อยละ 30 และมีผู้เสียชีวิต ร้อยละ 12 สถิติดังกล่าวชี้ให้เห็นว่า ผู้ใช้รถจักรยานยนต์มีความเสี่ยงที่จะเสียชีวิตมากกว่ารถประเภทอื่นถึง 3.4 เท่า

### ตารางที่ 1 จำนวนและร้อยละของผู้เสียชีวิตจากอุบัติเหตุทางถนน จำแนกตามประเภทยานพาหนะ

| ประเภทยานพาหนะ | พ.ศ. 2554 |        | พ.ศ. 2555 |        |
|----------------|-----------|--------|-----------|--------|
|                | จำนวน     | ร้อยละ | จำนวน     | ร้อยละ |
| จักรยานยนต์    | 5,710     | 40.69  | 5,798     | 41.24  |
| รถเก๋ง         | 1,617     | 11.52  | 1,685     | 11.99  |
| คนเดินเท้า     | 928       | 6.61   | 833       | 5.93   |
| ปิกอัพ         | 278       | 1.98   | 329       | 2.34   |
| จักรยาน        | 59        | 0.42   | 73        | 0.52   |
| รถบรรทุกหนัก   | 62        | 0.44   | 68        | 0.48   |
| รถบัส          | 38        | 0.27   | 42        | 0.30   |
| สามล้อ         | 29        | 0.21   | 33        | 0.23   |
| อื่นๆ          | 5,312     | 37.85  | 5,198     | 36.97  |

ที่มา: ข้อมูลใบมรณบัตรและสาเหตุการตาย

## 2. ทิศทางการดำเนินงาน ความปลอดภัยทางถนน ระดับนานาชาติ และระดับประเทศ

### ระดับนานาชาติ<sup>4</sup>

2.1 มติจากสมัชชาใหญ่แห่งองค์การสหประชาชาติ การพัฒนาความปลอดภัยทางถนนโลก ตามมติที่ประชุมที่ว่าด้วยการพัฒนาความปลอดภัยทางถนนของโลก 57/309 ลงวันที่ 22 พฤษภาคม 2546, มติที่ 58/9 ลงวันที่ 5 พฤศจิกายน 2546, มติที่ 58/289 ลงวันที่ 14 เมษายน 2547, มติที่ 60/5 ลงวันที่ 26 ตุลาคม 2548, มติที่ 62/244 ลงวันที่ 31 มีนาคม 2551, มติที่ 64/255 ลงวันที่ 2 มีนาคม 2553, มติที่ 66/260 ลงวันที่ 19 เมษายน 2555, มติที่ 68/269 ลงวันที่ 10 เมษายน 2557

มีข้อพิจารณาจากเลขาธิการองค์การสหประชาชาติ และการส่งต่อรายงานการพัฒนาความปลอดภัยทางถนนของโลก และข้อเสนอแนะ ซึ่งประกอบไปด้วยหัวข้อดังต่อไปนี้

---

<sup>4</sup> นางสาวสุนันทา วงศ์ชาติ วิทยาลัยวิทยาศาสตร์สาธารณสุข จุฬาลงกรณ์มหาวิทยาลัย ผู้แปลจัดทำโดย ศูนย์วิชาการเพื่อความปลอดภัยทางถนน (ศวปถ.) มูลนิธินโยบายถนนปลอดภัย (มนป.)

- ยืนยันมติที่ประชุม 70/1 ลงวันที่ 25 กันยายน 2558 ในหัวข้อ เรื่อง การเปลี่ยนแปลงโลก : 2573 เรื่อง การพัฒนาอย่างยั่งยืน เป้าหมายสูงสุด คือ การให้ “คน” เป็นศูนย์กลางในการพัฒนาอย่างยั่งยืน การดำเนินงานประเด็นนี้จะบรรลุวัตถุประสงค์ในปี 2573 ต้องเน้นและให้ความสำคัญกับปัญหาความยากจนของประชาชนทุกรูปแบบ ครอบคลุมทุกมิติ เศรษฐกิจ สังคม และสิ่งแวดล้อม หากดำเนินการ 3 ส่วนนี้ด้วยความสมดุลและบูรณาการ จะสร้างความสำเร็จให้กับเป้าหมายของการพัฒนาห้าสหัสวรรษ (MDGs) ซึ่งเป็นความท้าทายอย่างยิ่งของโลกและจำเป็นต่อการพัฒนาอย่างยั่งยืน
- ยืนยันมติที่ประชุม 69/313 ลงวันที่ 27 กรกฎาคม 2558 เกี่ยวกับวาระการประชุมที่ Addis Ababa เอธิโอเปีย : การประชุมนานาชาติ ครั้งที่ 3 เรื่อง การพัฒนาระบบการเงินและการคลัง ต้องสนับสนุนและส่งเสริมนโยบาย แผนปฏิบัติการดำเนินการในเรื่องดังกล่าวให้เป็นรูปธรรม เพื่อเป็นการยืนยันอย่างหนักแน่น บวกความมุ่งมั่นทางการเมืองที่เข้มแข็งในการรับมือกับความท้าทายของการจัดหาเงินทุน การสร้างและพัฒนาสภาพแวดล้อมทุกระดับ ภายใต้ได้ความร่วมมือจากทั่วโลกอย่างเป็นน้ำหนึ่งใจเดียวกัน ซึ่งเป็นส่วนหนึ่งของวาระในการพัฒนาอย่างยั่งยืนในปี 2573
- นอกจาก 3 ประเด็นหลักที่ต้องดำเนินการแบบบูรณาการเพื่อการพัฒนาอย่างยั่งยืนข้างต้นแล้ว การแจ้งให้ทราบถึงความสำคัญของเป้าหมายในการดำเนินงานด้านความปลอดภัยทางถนนที่สำคัญ เช่น เป้าหมาย ข้อ 3.6

- ❑ การลดจำนวนผู้เสียชีวิตและผู้บาดเจ็บลงครึ่งหนึ่ง เพื่อให้บรรลุเป้าหมายของทศวรรษแห่งการปฏิบัติการเพื่อความปลอดภัยทางถนนในปี 2563 และเป้าหมายข้อ 11.2 ในปี 2573 ต้องเข้าถึงความปลอดภัย การเตรียมความพร้อมในเรื่องการพัฒนา ระบบขนส่งมวลชนอย่างยั่งยืน และต้องมีการขยายระบบดังกล่าว โดยต้องให้ความสำคัญกับกลุ่มผู้มีสถานะเปราะบาง (คนเดินเท้า คนขี่จักรยาน เด็ก ผู้หญิง ผู้พิการ และคนชรา) เพิ่มมากขึ้น
- ❑ ข้อสังเกต ปัจจุบัน การดำเนินงานทศวรรษแห่งการปฏิบัติการเพื่อความปลอดภัยทางถนน 2554-2563 ได้ดำเนินการมาครึ่งทางแล้ว และที่ผ่านมา การดำเนินงานได้มีการวางแผนในการป้องกันและแก้ไขปัญหามาโดยตลอด แต่ก็ยังไม่เพียงพอ เพราะในหลายๆ ประเทศ โดยเฉพาะประเทศที่กำลังพัฒนา ปัญหานี้ยังคงเป็นปัญหาสำคัญทางด้านสาธารณสุข และขยายตัวเข้าไปเกี่ยวข้องกับประเด็นทางสังคมและเศรษฐกิจ ซึ่งประเด็นเหล่านี้มีผลกระทบต่อการบรรลุความสำเร็จในการพัฒนาอย่างยั่งยืน (Sustainable Development Goals, SDG.)
- ❑ การตระหนักถึงความสูญเสียที่เกิดขึ้นจากอุบัติเหตุทางถนน คิดเป็น 3-5% ของผลิตภัณฑ์มวลรวมในประเทศ (Gross Domestic Product, GDP) การลดการเสียชีวิตและบาดเจ็บจากอุบัติเหตุจึงเป็นเรื่องสำคัญเร่งด่วน ดังนั้น การลงทุนเพื่อป้องกันอุบัติเหตุถือเป็นเรื่องสำคัญต่อชีวิตประชาชนและเศรษฐกิจของประเทศ
- ❑ การรับทราบถึงการเสียชีวิตและการบาดเจ็บจากอุบัติเหตุทางถนนยังเป็นปัญหาที่เกี่ยวข้องกับความเสมอภาคทางสังคม (Social

Equity) เพราะส่วนใหญ่ผู้สูญเสียหรือผู้ได้รับผลกระทบจะเป็นกลุ่มผู้มีสภาวะเปราะบาง ได้แก่ ผู้ซึ่งจักรยาน คนขี่สามล้อ คนเดินเท้า ผู้โดยสารรถสาธารณะที่ไม่ปลอดภัย ซึ่งมักจะเป็นผู้ที่ได้รับผลกระทบกับรายได้หากเกิดอุบัติเหตุกับกลุ่มคนดังกล่าว ฉะนั้น นโยบายความปลอดภัยทางถนนควรให้ความสำคัญและคำนึงถึงกลุ่มคนเหล่านี้ด้วยเพื่อความเสมอภาคทางสังคม

- การตระหนักถึงความปลอดภัยทางถนน จำเป็นต้องคำนึงถึงความเท่าเทียมในการเข้าถึงระบบขนส่งสาธารณะ และการส่งเสริมให้มีระบบขนส่งสาธารณะที่ยั่งยืน ซึ่งเป็นหัวใจสำคัญของเรื่องความปลอดภัยทางถนน โดยเฉพาะอย่างยิ่ง ระบบสาธารณะ การเดินเท้า และการใช้รถจักรยานอย่างปลอดภัย
- การรับทราบถึงความสำคัญของการสร้างความเข้มแข็งขององค์กรและความร่วมมือระดับนานาชาติอย่างต่อเนื่อง รวมไปถึงความร่วมมือในระดับประเทศที่กำลังพัฒนา ความร่วมมือระดับไตรภาคี และความร่วมมือระหว่างองค์กรระดับภูมิภาคและระดับนานาชาติ ซึ่งมีการแลกเปลี่ยนองค์ความรู้และพัฒนาในเรื่องความปลอดภัยทางถนนระหว่างกัน เพื่อให้บรรลุเป้าหมายของทศวรรษแห่งการปฏิบัติการเพื่อความปลอดภัยทางถนนในปี 2563 และบรรลุการพัฒนาอย่างยั่งยืน ในปี 2573
- จุดเน้นในขณะนี้แต่ละประเทศมีความรับผิดชอบหลัก ในการพัฒนาเศรษฐกิจและสังคมของตัวเอง และนโยบายระดับชาติ รวมถึงยุทธศาสตร์การพัฒนา อาจจะไม่สามารถเน้นในบริบทของการเข้าถึงเป้าหมายของการพัฒนาอย่างยั่งยืน ฉะนั้น การเงิน

และการคลังระหว่างประเทศ จึงมีบทบาทสำคัญในการช่วยเหลือ และระดมทรัพยากรให้ประเทศนั้นๆ โดยเฉพาะอย่างยิ่ง ในประเทศที่ยากจน มีความเสี่ยงและมีทรัพยากรจำกัดที่สุด

- ❑ แม้ว่าจำนวนผู้เสียชีวิตจากอุบัติเหตุทางถนนทั่วโลกในปี 2556 จะตุงที่ แต่จำนวนการเกิดอุบัติเหตุทางถนนก็ยังคงสูงจนไม่สามารถยอมรับได้ เนื่องจากอุบัติเหตุเป็นสาเหตุหลักของการบาดเจ็บและเสียชีวิต โดยผู้เสียชีวิตทั่วโลกมีจำนวนมากกว่า 1.25 ล้านคน บาดเจ็บกว่า 50 ล้านคนต่อปี โดย 90% เกิดขึ้นในประเทศกำลังพัฒนา และพบว่า อุบัติเหตุทางถนนเป็นสาเหตุหลักของการเสียชีวิตในเด็กและเยาวชนที่มีอายุระหว่าง 15-29 ปี
- ❑ การยอมรับบทบาทการนำของประเทศโอมานและรัสเซียในการดึงดูดความสนใจของประชาคมระหว่างประเทศ ให้สนใจในปัญหาวิกฤตความปลอดภัยทางถนนระดับโลก
- ❑ การยกย่องรัฐบาลของสหพันธรัฐรัสเซีย สำหรับการเป็นเจ้าภาพความปลอดภัยทางถนนในการประชุมระดับโลกครั้งแรกที่กรุงมอสโก เมื่อวันที่ 19 และ 20 พฤศจิกายน 2552 และรัฐบาลบราซิล ได้รับเป็นเจ้าภาพการประชุมระดับโลกครั้งที่สองที่กรุงบราซิล เมื่อวันที่ 18 และ 19 พฤศจิกายน 2558 และประเทศโอมาน ที่มีบทบาทในการเตรียมความพร้อม “สัปดาห์ความปลอดภัยทางถนน” ทั่วโลก ครั้งแรกแห่งสหประชาชาติ ที่จัดขึ้นเมื่อวันที่ 23-29 เมษายน 2550 และการประชุม ครั้งที่ 6 ความร่วมมือในเรื่องความปลอดภัยทางถนนของสหประชาชาติ ที่จัดขึ้นในกรุงมัสกัต ประเทศโอมาน เมื่อวันที่ 27 ถึง 28 กุมภาพันธ์ 2550



- ❑ การยกย่องประเทศสมาชิกที่บังคับใช้กฎหมายครอบคลุมปัจจัยเสี่ยงสำคัญ ได้แก่ การไม่ใช้เข็มขัดนิรภัย การไม่ใช้ที่นั่งเด็ก และไม่สวมหมวกกันน็อก การดื่มเครื่องดื่มแอลกอฮอล์แล้วขับรถ ความเร็ว และปัจจัยเสี่ยงอื่นๆ เช่น ความสามารถในการมองเห็น ผู้ที่มีโรคประจำตัวและต้องใช้อุปกรณ์รักษาโรค ซึ่งส่งผลกระทบต่อความปลอดภัยในการขับรถ ความอ่อนล้า และการใช้ยาเสพติดที่ออกฤทธิ์ต่อจิตประสาท และสารออกฤทธิ์ทางจิต การใช้โทรศัพท์มือถือและอุปกรณ์อิเล็กทรอนิกส์ รวมถึงการส่งข้อความ
- ❑ ตระหนักถึงความก้าวหน้าของประเทศสมาชิกส่วนหนึ่งในการจัดบริการสุขภาพตั้งแต่ระยะก่อน ระหว่าง และหลังเข้าโรงพยาบาล รวมถึงการฟื้นฟูและการกลับคืนสู่สภาพปกติ สำหรับเหยื่ออุบัติเหตุทางถนนและครอบครัวอย่างทั่วถึง
- ❑ ส่งเสริมให้ประเทศสมาชิก ผู้มีส่วนได้ส่วนเสีย เห็นความสำคัญกับกลุ่มผู้มีสภาวะเปราะบาง และการดูแลปฐมพยาบาลเบื้องต้นให้กับผู้ที่ตกเป็นเหยื่อจากอุบัติเหตุทางถนน การฝึกอบรม และการให้ความรู้ โดยเฉพาะอย่างยิ่ง ในประเทศที่กำลังพัฒนาและด้อยพัฒนา
- ❑ รับทราบการทำงานของระบบสหประชาชาติ โดยเฉพาะอย่างยิ่ง การเป็นผู้นำขององค์การอนามัยโลก ในความร่วมมืออย่างใกล้ชิดกับคณะกรรมการในระดับภูมิภาคแห่งสหประชาชาติ ในการจัดตั้ง / ดำเนินการ และการติดตามในประเด็นต่างๆ ของทศวรรษแห่งความปลอดภัยทางถนน และองค์การเพื่อการตั้งถิ่นฐานมนุษย์แห่งสหประชาชาติ (UN- Habitat) องค์การเพื่อสิ่งแวดล้อมแห่ง

สหประชาชาติ องค์กรทุนเพื่อเด็กแห่งสหประชาชาติ และ องค์กรแรงงานระหว่างประเทศ ตลอดจนหน่วยงานอื่นๆ เพื่อ สนับสนุนความพยายามเหล่านั้น เช่นเดียวกับที่ธนาคารโลก และธนาคารเพื่อการพัฒนาในระดับภูมิภาค ได้ดำเนินการโครงการ เกี่ยวกับความปลอดภัยทางถนน โดยเฉพาะอย่างยิ่งในประเทศ กำลังพัฒนา

- ❑ การยกย่ององค์กรอนามัยโลก สำหรับบทบาทการเป็นผู้นำใน การป้องกันการบาดเจ็บจากอุบัติเหตุทางถนน และบทบาทใน การดำเนินการโดยใช้ข้อปฏิบัติของสมัชชาใหญ่แห่งองค์การ สหประชาชาติ ที่จะทำหน้าที่ในการให้ความร่วมมืออย่างใกล้ชิด กับคณะกรรมการในระดับภูมิภาคแห่งสหประชาชาติ เป็นผู้ ประสานงานในประเด็นที่เกี่ยวกับความปลอดภัยทางถนน และ ในการจัดเตรียมการเปิดตัวรายงานสถานการณ์ความปลอดภัย ทางถนนโลกในปี 2558 การรายงานครั้งที่ 3 ที่ติดตามความ คืบหน้าในช่วงทศวรรษฯ ของการดำเนินการ ตามที่ร้องขอในมติ สมัชชา 62/244 ลงวันที่ 31 เดือนมีนาคม 2551 และ 180 ประเทศสมาชิกที่เข้ามามีส่วนร่วมในการสำรวจ
- ❑ การยกย่ององค์การสหประชาชาติที่ให้ความสำคัญกับการยก ระดับการทำงานด้านความปลอดภัยทางถนน และเสนอให้ ผู้บริหารประเทศให้ความสำคัญกับเรื่องนี้ รวมถึงการจัดกรอบ ภูมิภาคเพื่อตั้งเป้าหมายในการลดจำนวนผู้บาดเจ็บจากอุบัติเหตุลง โดยเฉพาะอย่างยิ่ง การทำงานของคณะกรรมการการเศรษฐกิจ แห่งยุโรป ในการรวบรวมวิธีการแก้ปัญหา ตั้งแต่การหารือใน

ระดับนานาชาติ และข้อตกลง มาตรฐาน ข้อเสนอแนะ และอีก 58 มาตรการระดับนานาชาติและภูมิภาค เพื่อรับรองกฎหมาย และกรอบมาตรฐานในการพัฒนาความปลอดภัยทางถนน ทางราง ทางน้ำ และการขนส่งแบบผสมผสานกัน

- ❑ ตระหนักถึงบทบาทขององค์การสหประชาชาติ ซึ่งเป็นเสมือน กลไกที่ให้คำปรึกษาเพื่ออำนวยความสะดวกในการให้ความร่วมมือ ระหว่างประเทศด้านความปลอดภัยทางถนน
- ❑ การรับทราบถึงการทำงานของคณะกรรมการเศรษฐกิจแห่ง ยุโรปทั้ง 2 คณะ ในการปรับปรุงป้ายเตือน สัญญาณไฟ และจุด ตัดรถไฟให้มีความปลอดภัย ควรดำเนินการอย่างต่อเนื่องและ ตระหนักถึงข้อกำหนดทางเทคนิคยานยนต์ของสหประชาชาติ ใน การปรับเปลี่ยนกฎระเบียบที่เกี่ยวข้องกับยานพาหนะเพื่อเพิ่ม ความปลอดภัย
- ❑ การรับทราบและยอมรับโครงการเศรษฐกิจแห่งยุโรป ซึ่งเป็น ความร่วมมือระหว่างคณะกรรมการเศรษฐกิจและสังคมแห่ง เอเชียและแปซิฟิกคณะกรรมการเศรษฐกิจแห่งละตินอเมริกา และแคริบเบียน และคณะกรรมการเศรษฐกิจแห่งแอฟริกา ภายใต้บัญชีการพัฒนาแห่งสหประชาชาติ (United Nations Development Account) เพื่อสร้างความเข้มแข็งให้กับระบบการ จัดการด้านความปลอดภัยทางถนนในประเทศที่ถูกคัดเลือก
- ❑ การรับทราบถึงการศึกษาขององค์การสหประชาชาติระดับภูมิภาค เรื่อง การพัฒนาด้านการขนส่งอย่างยั่งยืน กรณีศึกษาการขนส่ง ทางบก ซึ่งศึกษาโดยสหภาพการขนส่งทางถนนระหว่างประเทศ

และสหภาพการรถไฟระหว่างประเทศ ที่ชี้ให้เห็นสถานการณ์เกี่ยวกับความปลอดภัยทางถนนใน 5 ทวีป การแลกเปลี่ยนเรียนรู้แนวปฏิบัติที่ดี (Best Practices) รวมทั้งแนวทางการแก้ไขที่มีประสิทธิภาพ

- ❑ การรับทราบถึงกรมการขนส่งทางน้ำระหว่างประเทศ หรือ IMO (International Maritime Organization) องค์การแรงงานระหว่างประเทศ และคณะกรรมการเศรษฐกิจแห่งยุโรป ได้จัดทำแนวทางปฏิบัติที่เรียกว่า CTU Code (Code of Practice for Packing of Cargo Transport Units) ให้ประเทศต่างๆ ได้นำไปปฏิบัติ ซึ่งมีผลบังคับใช้ตั้งแต่ปี พ.ศ. 2558 โดยมีวัตถุประสงค์เพื่อเพิ่มความปลอดภัยในการจัดการการขนส่งระหว่างประเทศ
- ❑ การรับทราบถึงความสำคัญในความพยายามของสหภาพการขนส่งระหว่างประเทศ ในการพัฒนาและสร้างให้เกิดการยอมรับในระดับสากลในการฝึกอบรมวิชาชีพด้านความปลอดภัยทางถนน รวมทั้งการพัฒนาคู่มือฉบับล่าสุดเกี่ยวกับการใช้งานด้านความปลอดภัยทางท้องถนน โดยสมาคมระบบขนส่งโลก ซึ่งให้คำแนะนำแก่เจ้าหน้าที่ในหลายๆ ระดับ ซึ่งสามารถขยายผลมาตรการเพิ่มความปลอดภัยของโครงสร้างพื้นฐาน
- ❑ การจัดตั้งกลุ่มที่ปรึกษาระดับสูงแห่งสหประชาชาติด้านระบบการขนส่งที่ยั่งยืน และการแต่งตั้งผู้แทนพิเศษของเลขาธิการความปลอดภัยทางถนน ด้วยการสนับสนุนจากคณะกรรมการเศรษฐกิจแห่งยุโรป ซึ่งทั้งสองกลุ่มนี้จะเป็นกลไกที่มีประสิทธิภาพ

ในการขับเคลื่อนข้อตกลงทางนโยบาย โดยจะสนับสนุนการขับเคลื่อนเพื่อสร้างความตระหนักเกี่ยวกับกฎหมายแห่งสหประชาชาติ ว่าด้วยเรื่องความปลอดภัยทางถนน การแลกเปลี่ยนเรียนรู้แนวปฏิบัติที่ดี โดยการเข้าร่วมประชุมในระดับภูมิภาคและระดับโลก รวมทั้งก่อตั้งกองทุนเพื่อความปลอดภัยทางถนน

- ตระหนักถึงความมุ่งมั่นของรัฐบาลประเทศสมาชิก และภาคประชาสังคม ในการจัด “สัปดาห์ความปลอดภัยทางถนนแห่งสหประชาชาติ” ที่จัดขึ้นทุกปีในสัปดาห์ที่สามของเดือนพฤษภาคม โดย ปี พ.ศ. 2558 ได้ประกาศที่จะดำเนินการและให้ความสำคัญกับความปลอดภัยทางถนนในเด็กทั่วโลก และตระหนักถึงการจัดงานรำลึกวันเหยื่อโลกที่จัดขึ้นทุกปีในสัปดาห์ที่สามของเดือนพฤศจิกายน
- ตระหนักถึงการเตรียมสภาพแวดล้อมขั้นพื้นฐานและการจัดการปัญหาความปลอดภัยทางถนน ซึ่งถือเป็นความรับผิดชอบเบื้องต้นของรัฐบาล และเป็นความรับผิดชอบร่วมกันของทุกภาคส่วนที่ต้องบูรณาการร่วมกัน ทั้งผู้มีส่วนได้ส่วนเสีย ภาครัฐ ภาคเอกชน สถาบันการศึกษา องค์กรวิชาชีพ องค์กรเอกชน และสื่อมวลชน เพื่อลดจำนวนผู้เสียชีวิตและบาดเจ็บจากอุบัติเหตุทางถนน
  - 1) เชิญชวนประเทศสมาชิกและประชาคมระหว่างประเทศเพื่อให้เกิดความร่วมมืออย่างจริงจัง ทั้งในระดับชาติและระดับนานาชาติ ในการดำเนินงานความปลอดภัยทางถนนให้บรรลุเป้าหมายทศวรรษแห่งการปฏิบัติการเพื่อความปลอดภัยทางถนน และบรรลุวาระแห่งการพัฒนาอย่างยั่งยืน

ในปี 2573

- 2) รับรองปฏิญญาบราซิลเลีย ซึ่งเป็นสาระสำคัญจากการประชุม Global Highlevel Conference on Road Safety ครั้งที่ 2 ณ กรุงบราซิล เมื่อวันที่ 18-19 พฤศจิกายน 2558
- 3) กระตุ้นให้เกิดการประชุมสหประชาชาติ ว่าด้วยเรื่องที่อยู่อาศัยและการพัฒนาเมืองอย่างยั่งยืนครั้งที่ 3 เน้นประเด็นการเสียชีวิตและบาดเจ็บที่เกิดขึ้นในเขตเมือง โดยพิจารณาเรื่องการเข้าถึงระบบขนส่งสาธารณะที่ปลอดภัย ราคาถูก และสามารถเข้าถึงได้อย่างยั่งยืน โดยให้ความสนใจเป็นพิเศษกับความต้องการของกลุ่มผู้มีสถานะเปราะบาง ผู้หญิง เด็ก ผู้พิการ และผู้สูงอายุ ซึ่งเป็นวาระเมืองใหม่ในอนาคต
- 4) เชิญชวนเข้าร่วมการประชุม การส่งเสริมสุขภาพพระดับโลก ครั้งที่ 9 ณ เมืองเซี่ยงไฮ้ ประเทศจีน ในเดือนพฤศจิกายน 2559 ซึ่งมีวัตถุประสงค์เพื่อขับเคลื่อนภาครัฐและภาคประชาสังคม ให้ปฏิบัติตามปัจจัยกำหนดสุขภาพทางสังคม รวมทั้งเป็นการแลกเปลี่ยนประสบการณ์ระหว่างภาคส่วน เพื่อให้คำนึงถึงบทบาทของภาคบริการสุขภาพในการส่งเสริมความปลอดภัยทางถนน
- 5) เชิญชวนประเทศสมาชิกที่ยังไม่ได้จัดทำแผนความปลอดภัยทางถนนในระดับชาติ ให้พิจารณากำหนดกฎหมายให้สอดคล้องกับทศวรรษแห่งการปฏิบัติการเพื่อความปลอดภัยทางถนน ปี 2554 -2563 โดยมีเป้าหมาย คือ การเพิ่มอัตราการบังคับใช้กฎหมายที่ครอบคลุมปัจจัยเสี่ยงหลัก ได้แก่ การไม่คาดเข็มขัดนิรภัย การไม่ใช้ที่นั่งเด็ก และไม่

สวมหมวกกันน็อก การตีเครื่องตีแอลกอฮอล์แล้วขับรถ  
ความเร็วในการขับซี จากร้อยละ 15 เป็นอย่างน้อยร้อยละ  
50 ในปี 2563 ตามมติสมัชชา 64/255 ลงวันที่ 2 มีนาคม  
2553 และต้องพิจารณาการบังคับใช้กฎหมายให้เหมาะสม  
มีประสิทธิภาพในปัจจุบันภัยอื่นๆ ที่เกี่ยวข้องกับการขับซี  
ที่ไม่ปลอดภัยด้วย

- 6) ยืนยันอีกครั้งถึงบทบาทและความสำคัญของกฎหมายแห่ง  
สหประชาชาติว่าด้วยความปลอดภัยทางถนน เช่น อนุสัญญา  
ว่าด้วยการจราจรทางถนนปี 2492 อนุสัญญาว่าด้วยการ  
จราจรทางถนน ครั้งที่ 5 ปี พ.ศ. 2511 อนุสัญญาสัญญา  
จราจร ครั้งที่ 6 ปี พ.ศ. 2511 ข้อตกลงเกี่ยวกับเทคนิค  
ยานยนต์ ครั้งที่ 7 ปี พ.ศ. 2501 และปี พ.ศ. 2541 ข้อ  
ตกลงเกี่ยวกับการตรวจสอบทางเทคนิคยานยนต์ และข้อ  
ตกลง ปี พ.ศ. 2540 และข้อตกลง ปี พ.ศ. 2500 เกี่ยว  
กับการขนส่งสินค้าอันตรายในการอำนวยความสะดวกความ  
ปลอดภัยทางถนนในระดับโลก ภูมิภาค และระดับชาติ และ  
ยกย่องประเทศสมาชิกที่ทำตามกฎหมายระหว่างประเทศ  
ว่าด้วยความปลอดภัยทางถนนเหล่านี้
- 7) สนับสนุนให้ประเทศสมาชิกที่ยังไม่ได้จัดทำแผนความ  
ปลอดภัยทางถนนระดับชาติ ให้พิจารณากฎหมายแห่ง  
สหประชาชาติว่าด้วยความปลอดภัยทางถนนเป็นเครื่องมือ  
ซึ่งสามารถเข้าถึง ประยุกต์ใช้ในการดำเนินการ และ  
ส่งเสริมบทบัญญัติความปลอดภัย
- 8) สนับสนุนให้ประเทศสมาชิกสร้างความมั่นใจในความ  
ปลอดภัยและคุ้มครองผู้ใช้ทาง ผ่านโครงสร้างพื้นฐานที่

ปลอดภัย โดยเฉพาะอย่างยิ่ง ทางถนนที่มีความเสี่ยงสูงสุด และมีอัตราการเกิดปัญหาที่เกี่ยวข้องกับระบบขนส่งสาธารณะสูง ซึ่งควรมีการวางแผนที่เหมาะสมและการประเมินความปลอดภัย การออกแบบการก่อสร้าง และการบำรุงรักษาถนน โดยคำนึงถึงลักษณะทางภูมิศาสตร์ของประเทศ

- 9) เชิญชวนให้ประเทศสมาชิกที่ยังไม่ได้จัดทำแผนความปลอดภัยทางถนน ให้พิจารณาใช้กฎหมายแห่งสหประชาชาติ ว่าด้วยเรื่องความปลอดภัยทางถนน เทียบเท่ากับมาตรฐานระดับชาติ เพื่อให้แน่ใจว่า ยานยนต์ใหม่ตอบสนองต่อกฎระเบียบพื้นฐาน ที่จะต้องดำเนินการติดตั้งเข็มขัดนิรภัย ถ่วงลมนิรภัย และระบบความปลอดภัย ซึ่งเป็นอุปกรณ์มาตรฐานที่ใช้ป้องกันผู้โดยสารและผู้ใช้ถนนอื่นๆ
- 10) เชิญชวนประเทศสมาชิกที่ยังไม่ได้จัดทำแผน เริ่มต้นการดำเนินงานด้วยการจัดระบบการจัดการความปลอดภัยทางถนน รวมไปถึงความร่วมมือกับหน่วยงานที่มีหน้าที่ในการพัฒนาความปลอดภัยทางถนนแห่งชาติ จัดทำแผนความปลอดภัยให้สอดคล้องกับแผนทศวรรษแห่งการปฏิบัติการเพื่อความปลอดภัยทางถนน
- 11) สนับสนุนให้ประเทศสมาชิก ส่งเสริมความเป็นมิตรต่อสิ่งแวดล้อม ความปลอดภัยการเดินทางที่สามารถเข้าถึงได้ ราคาไม่แพง และการขนส่งที่มีคุณภาพ โดยเฉพาะอย่างยิ่ง การขนส่งสาธารณะ รวมถึงการเดินทางที่ไม่ใช้เครื่องยนต์ ซึ่งถือเป็นการปรับปรุงความปลอดภัยทางถนนและบูรณาการการขนส่งที่ปลอดภัย ความเท่าเทียมทางสังคม



สาธารณสุขและการวางผังเมือง รวมถึงการเชื่อมโยงเมืองกับชนบท ซึ่งการดำเนินงานดังกล่าวจะเป็นส่วนหนึ่งของความพยายามที่จะก่อให้เกิดการพัฒนาอย่างยั่งยืน

- 12) นอกจากนี้ ยังส่งเสริมให้ประเทศสมาชิกที่จะดำเนินการบังคับใช้นโยบายและมาตรการที่จะปกป้องและส่งเสริมความปลอดภัยของคนเดินเท้า และคนขี่จักรยาน มีมุมมองที่จะปรับปรุงความปลอดภัยทางถนนและผลลัพธ์ด้านสุขภาพที่กว้างขึ้น โดยเฉพาะอย่างยิ่ง การป้องกันการบาดเจ็บ และโรคไม่ติดต่อ
- 13) เชิญชวนให้ประเทศสมาชิกพัฒนาและจัดทำแคมเปญการตลาดตามความเหมาะสม เพื่อสร้างความตระหนักและเพื่อเป็นอนุสรณ์ถึงความสูญเสียในวันเหยื่อโลก ที่จัดขึ้นในวันอาทิตย์ที่สามของเดือนพฤศจิกายนของทุกปี
- 14) สนับสนุนให้ประเทศสมาชิกสร้างความเข้มแข็งในการดูแลทั้งก่อนนำส่งโรงพยาบาล ระบบบริการการแพทย์ฉุกเฉิน และการดูแลหลังการบาดเจ็บ รวมถึงแนวปฏิบัติสำหรับการดูแลการบาดเจ็บและการฟื้นฟูสมรรถภาพ โดยใช้นโยบายและมาตรการที่เหมาะสม การเสริมสร้างศักยภาพและปรับปรุงการเข้าถึงการให้บริการดูแลสุขภาพได้ทันเวลาและขอให้องค์การอนามัยโลกสนับสนุนประเทศสมาชิกในความพยายามเหล่านี้
- 15) เรียกร้องให้ประเทศสมาชิกส่งเสริมและนำนโยบายความปลอดภัยทางถนนไปปรับใช้ เพื่อป้องกันกลุ่มผู้มีสภาวะเปราะบาง โดยเฉพาะอย่างยิ่ง เด็ก เยาวชน ผู้สูงอายุ และคนพิการตามกฎหมายแห่งสหประชาชาติ รวมทั้งอนุสัญญาว่าด้วยสิทธิของเด็ก และอนุสัญญาว่าด้วยสิทธิคนพิการ

- 16) สนับสนุนให้ประเทศสมาชิกใช้มาตรการอย่างเหมาะสม เพื่อให้มั่นใจว่า คนพิการและผู้ใช้รถเข็นอื่นๆ สามารถเข้าถึงสภาพแวดล้อมทางกายภาพของถนนและพื้นที่โดยรอบได้อย่างคล่องตัว รวมทั้งการขนส่งทั้งในเมืองและในชนบทบนพื้นฐานความเท่าเทียม และเชิญชวนให้ประเทศสมาชิกยอมลงนามในสนธิสัญญาอนุสัญญาว่าด้วยสิทธิคนพิการ
- 17) เชิญชวนให้ประเทศสมาชิกลำมุงมองเรื่องเพศสภาพมาบูรณาการร่วมกับนโยบายด้านการขับเคลื่อนความปลอดภัยทางถนน โดยเฉพาะสภาพแวดล้อมและการขนส่งสาธารณะ
- 18) สนับสนุนให้ประเทศสมาชิกพัฒนาและดำเนินการครอบคลุมนโยบายเกี่ยวกับรถจักรยานยนต์ รวมทั้งการฝึกอบรม การออกใบอนุญาตขับรถ การจดทะเบียน และการใช้งาน การขับขี่รถจักรยานยนต์พร้อมสวมหมวกนิรภัย และอุปกรณ์ป้องกันภายใต้มาตรฐานสากลที่มี ซึ่งพบว่า สัดส่วนตัวเลขของผู้เสียชีวิตและผู้ได้รับบาดเจ็บจักรยานยนต์เพิ่มขึ้นทั่วโลก โดยเฉพาะในประเทศกำลังพัฒนา
- 19) เชิญชวนให้ประเทศสมาชิพัฒนาโยบายสาธารณะเพื่อลดการบาดเจ็บจากการทำงานที่เกี่ยวข้องกับความปลอดภัยทางถนน เน้นการมีส่วนร่วมระหว่างนายจ้างและลูกจ้างที่จะช่วยผลักดันการใช้มาตรฐานสากลในเรื่องความปลอดภัยและสุขภาพในที่ทำงาน ทั้งในเรื่องความปลอดภัยทางถนนความปลอดภัยของถนน สภาพรถ โดยมีประเด็นที่ให้ความสนใจเป็นพิเศษเกี่ยวกับผู้มีอาชีพขับขี่รถ

- 20) นอกจากนี้ ยังเชิญชวนให้ประเทศสมาชิกเตรียมการฟื้นฟูสมรรถนะ รวมถึงพื้นที่ในการทำงานสำหรับผู้ที่ได้รับบาดเจ็บ และพิการที่เกิดจากปัญหาอุบัติเหตุจราจร รวมถึงการช่วยเหลือผู้ที่ตกเป็นเหยื่อและครอบครัว
- 21) เชิญชวนประเทศสมาชิกดำเนินการอย่างต่อเนื่องเกี่ยวกับคุณลักษณะความเชี่ยวชาญของผู้มีอาชีพขับรถที่ต้องอยู่บนพื้นฐานของการยอมรับในระดับสากล รวมถึงการฝึกอบรมการรับรองและการได้รับใบอนุญาตขับขี่ การจำกัดจำนวนชั่วโมง และสภาพแวดล้อมในการทำงาน ที่เป็นสาเหตุหลักของการเกิดอุบัติเหตุ รวมถึงรถยนต์เชิงพาณิชย์ขนาดใหญ่ พึ่งตระหนักเสมอว่า การขาดสติหรือมีสิ่งที่ทำให้ไขว้เขวเป็นสาเหตุสำคัญของการเกิดอุบัติเหตุ
- 22) เชิญชวนให้ประเทศสมาชิกให้การสนับสนุนกิจกรรมของผู้แทนพิเศษ ของเลขาธิการความปลอดภัยทางถนนตามความเหมาะสม
- 23) ร้องขอให้องค์การอนามัยโลกและสหประชาชาติ รวมทั้งหน่วยงานอื่นๆ ที่เกี่ยวข้อง ให้สนับสนุนการดำเนินการอย่างต่อเนื่องตามวัตถุประสงค์และเป้าหมายเพื่อให้บรรลุเป้าหมายของทศวรรษแห่งการปฏิบัติการเพื่อความปลอดภัยทางถนน และบรรลุการพัฒนาอย่างยั่งยืน ในปี 2573 อย่างมั่นใจได้ว่าการเชื่อมโยงกันทั้งระบบ
- 24) ยืนยันคำเชิญของรัฐบาลซึ่งมีบทบาทเป็นผู้นำในการดำเนินกิจกรรมทศวรรษแห่งการปฏิบัติการเพื่อความปลอดภัยทางถนนในปี 2573 ซึ่งเป็นการทำงานร่วมกันหลายภาคส่วน รวมทั้งความพยายามของสถาบันการศึกษาภาคเอกชน

สมาคมวิชาชีพ ประชาสังคม รวมทั้งสภาวิชาชีพ และสภา  
เสี้ยววงเดือนแดง องค์กรที่ไม่ใช่ภาครัฐ องค์กรที่ตกเป็น  
เหยื่อ องค์กรเยาวชน และสื่อสารมวลชน

- 25) เชิญชวนให้องค์กรอนามัยโลกดำเนินการอย่างต่อเนื่อง  
ตรวจสอบผ่านรายงานสถานการณ์โลกถึงความคืบหน้าใน  
การบรรลุเป้าหมายแห่งทศวรรษแห่งการปฏิบัติการเพื่อ  
ความปลอดภัยทางถนน
- 26) ร้องขอให้องค์กรอนามัยโลก โดยการทำงานร่วมกันกับ  
องค์กรอื่นๆ แห่งสหประชาชาติ ในการอำนวยความสะดวก  
สะดวกอย่างต่อเนื่องผ่านกลไกความร่วมมือด้านความ  
ปลอดภัยทางถนนแห่งสหประชาชาติ ซึ่งเป็นกระบวนการ  
ที่โปร่งใส ยั่งยืน และการมีส่วนร่วมของผู้มีส่วนได้เสียที่  
ให้ความช่วยเหลือประเทศที่สนใจในการพัฒนาเป้าหมาย ผล  
การดำเนินงานโดยสมัครใจซึ่งเป็นปัจจัยเสี่ยงที่สำคัญ และ  
เป็นกลไกที่จะช่วยลดการเสียชีวิตจากอุบัติเหตุทางถนนและ  
การบาดเจ็บ กระบวนการนี้นำไปสู่ตัวชี้วัดเป้าหมายที่  
เกี่ยวข้องกับความปลอดภัยในวาระการประชุมในปี พ.ศ.  
2573 และแผนทศวรรษแห่งการปฏิบัติการเพื่อความ  
ปลอดภัยทางถนน
- 27) ร้องขอให้องค์กรอนามัยโลกและสหประชาชาติอำนวยความสะดวก  
สะดวกจัดกิจกรรมในปี พ.ศ. 2560 สำหรับสัปดาห์ความ  
ปลอดภัยทางถนนแห่งสหประชาชาติ ครั้งที่ 4
- 28) เชิญชวนผู้มีส่วนได้ส่วนเสียที่เกี่ยวข้องทั้งหมดองค์กร  
ระหว่างประเทศ ธนาคารเพื่อการพัฒนาและหน่วยงาน  
ระดมทุนมูลนิธิสมาคมวิชาชีพภาคเอกชนที่ช่วยเรื่องระดม

ทุนผ่านกองทุนที่มีอยู่ พร้อมช่วยกันหาวิธีใหม่ๆ ในการระดมทุน เพื่อสนับสนุนการดำเนินงานตามแผนสำหรับทศวรรษของการดำเนินการ ปี พ.ศ. 2030 โดยเฉพาะอย่างยิ่ง ในประเทศกำลังพัฒนา

- 29) ขอให้เลขธิการพิจารณาตามความเหมาะสมถึงความเป็นไปได้ในการจัดตั้งกองทุนเพื่อความปลอดภัยทางถนน ด้วยความสมัครใจ เพื่อสนับสนุนการดำเนินการตามแผนปฏิบัติสากลสำหรับทศวรรษความปลอดภัยทางถนน ซึ่งเกี่ยวข้องกับเป้าหมายการพัฒนาที่ยั่งยืน และรายงานต่อประเทศสมาชิก
- 30) ตัดสินใจที่จะรวมวาระการประชุมในข้อ 72 “การปรับปรุงความปลอดภัยทางถนนระดับโลก” โดยขอให้เลขธิการรายงานต่อที่ประชุมสมัชชา และรายงานความคืบหน้าการบรรลุวัตถุประสงค์แห่งทศวรรษของการดำเนินการ และเชิญชวนให้ประเทศสมาชิกพิจารณาช่วงเวลาสำหรับการรายงานในการประชุมครั้งต่อไป

**2.2 สรุปสาระสำคัญ“ปฏิญญาบราซิลเลีย” การประชุมรัฐมนตรีและคณะผู้แทนระดับสูงของประเทศสมาชิก วาระที่ 2: Time for Results ณ กรุงบราซิลเลีย วันที่ 18-19 พฤศจิกายน พ.ศ. 2558**

ด้วยสมัชชาสหประชาชาติร่วมมีมติมอบหมายให้สหพันธ์สาธารณรัฐบราซิลเป็นเจ้าภาพจัดการประชุมรัฐมนตรีและคณะผู้แทนระดับสูงของประเทศสมาชิก ในวาระที่ 2 ว่าด้วยเรื่องความปลอดภัยทางถนน (The second Global High-level Conference on Road Safety) ณ กรุงบราซิลเลีย (Brasilia) ประเทศสหพันธ์สาธารณรัฐบราซิล

ในวันที่ 18 -19 พฤศจิกายน พ.ศ. 2558 โดยเชิญผู้แทนองค์กรระหว่างประเทศ องค์กรระดับภูมิภาคและอนุภูมิภาค องค์กรพัฒนาเอกชน (NGOs) สถาบันการศึกษา ภาคเอกชน องค์กรการกุศล และองค์กรภายใต้การกำกับขององค์การสหประชาชาติเข้าร่วมประชุม การประชุมดังกล่าวจะได้รับทราบถึงสถานการณ์ความปลอดภัยทางถนนจากทั่วโลก ซึ่งข้อมูลขององค์การอนามัยโลก<sup>1</sup> พบว่า อุบัติเหตุทางถนนถือเป็นปัญหาสำคัญต่อการพัฒนาด้านสาธารณสุขและนำไปสู่สาเหตุการเสียชีวิตและบาดเจ็บของผู้ใช้ถนนทั่วโลก โดยในแต่ละปีมีผู้ใช้ถนนมากกว่า 1.25 ล้านคน ต้องสูญเสียเสียชีวิต และอีกกว่า 50 ล้านคนที่ได้รับบาดเจ็บจากอุบัติเหตุทางถนน ทั้งนี้ 90% ของการเกิดอุบัติเหตุดังกล่าวเกิดขึ้นในประเทศกำลังพัฒนา<sup>1</sup> โดยผู้เสียชีวิตส่วนใหญ่เป็นเด็กและวัยรุ่นในช่วงอายุ 15-29 ปี และเกินกว่า 2 ใน 3 ของผู้ประสบอุบัติเหตุเป็นเพศชาย<sup>1</sup> จากสภาวะการดังกล่าวทำให้ประชาคมโลกต้องใช้งบประมาณราว 1,850 พันล้านดอลลาร์สหรัฐ<sup>2</sup> ต่อปี ในการรักษาและฟื้นฟูสุขภาพของผู้ประสบเหตุทางถนน ดังนั้น การแสวงหาแนวทางในการลดจำนวนผู้เสียชีวิตและบาดเจ็บจากอุบัติเหตุทางถนนถือประเด็นเร่งด่วนที่ควรหยิบยกมาพิจารณา เพื่อสนับสนุนให้เกิดการลงทุนด้านความปลอดภัยทางถนนอัน จะยังผลทั้งด้านสาธารณสุขและด้านเศรษฐกิจต่อผู้ใช้ถนนทั่วโลก

**การประกาศเจตนารมณ์ปฏิญญามอสโก ในการประชุมรัฐมนตรีและคณะผู้แทนระดับสูงของประเทศสมาชิก วาระที่ 1 ปี พ.ศ. 2552** กับเป้าหมายในการลดจำนวนผู้เสียชีวิตและบาดเจ็บจากอุบัติเหตุทางถนนทั่วโลกให้เหลือครึ่งหนึ่งใน พ.ศ. 2563 “สู่ทศวรรษแห่งการปฏิบัติ และการก้าวสู่ครึ่งทางของการทบทวนประเด็นสำคัญ”

เพื่อนำไปสู่การพัฒนาอย่างยั่งยืนตามเป้าหมายที่ตั้งไว้ ทำให้นานาประเทศต้องเพิ่มความเข้มข้นในการเฝ้าระวังการบาดเจ็บจากอุบัติเหตุทางถนน รวมถึงการจัดหาสิ่งอำนวยความสะดวกทางถนนที่เข้าถึงง่าย รวดเร็ว ปลอดภัย และการมีระบบขนส่งที่สามารถบริการเข้าถึงผู้ใช้ถนนทุกกลุ่ม อาทิ การปรับปรุงด้านความปลอดภัยทางถนนให้มีประสิทธิภาพ ด้วยการขยายระบบขนส่งสาธารณะ การให้ความสำคัญกับกลุ่มผู้ใช้ถนนที่อาจตกอยู่ในสถานการณ์เสี่ยงต่อการเกิดอุบัติเหตุทางถนนได้ง่าย เช่น ผู้หญิง เด็ก บุคคลพิการ และผู้สูงอายุ อย่างไรก็ตาม แนวทางดังกล่าวถือเป็นวาระหนึ่งของการประชุมเพื่อการพัฒนาอย่างยั่งยืน พ.ศ. 2573<sup>3</sup>

เช่นเดียวกัน การประชุมสหประชาชาติว่าด้วยการพัฒนาอย่างยั่งยืน (Rio+20) เรื่อง การปรับปรุงความปลอดภัยทางถนนที่สนับสนุนให้เกิดความสำเร็จอย่างกว้างขวางต่อการพัฒนาในระดับนานาชาติ รวมทั้งในด้านการขนส่ง และการขับเคลื่อนสู่การเป็นศูนย์กลางของการพัฒนาอย่างยั่งยืน โดยแนวทางดังกล่าวมุ่งเน้นการปฏิบัติตามบทบาทสำคัญของเสาหลักด้านความปลอดภัยทางถนนทั้ง 5 ส่วน โดยมีสาระสำคัญ ดังนี้

- ความจำเป็นด้านบริการขั้นพื้นฐานเพื่อเสริมสร้างความปลอดภัยทางถนนที่ถูกกำกับโดยรัฐบาล
- การสนับสนุนอุปกรณ์นิรภัยเบื้องต้นของยานพาหนะ เพื่อป้องกันการเสียชีวิตและการบาดเจ็บ รวมถึงส่งเสริมอุตสาหกรรมยานยนต์ในการผลิตอุปกรณ์เพิ่มความปลอดภัยแก่ผู้ใช้ยานพาหนะ ให้มีมาตรฐานตามหลักเกณฑ์สากล

- การมุ่งเน้นให้เกิดความเท่าเทียมกันทางสังคมของผู้ใช้ถนน ลดความเหลื่อมล้ำด้านฐานะ ลดโอกาสเสี่ยงต่อการเกิดอุบัติเหตุทางถนนตามสถานภาพทางเศรษฐกิจและสังคมที่แตกต่างกัน รวมทั้งลดโอกาสเสี่ยงของผู้ใช้ถนนทั่วไป ดังนั้น นโยบายด้านความปลอดภัยทางถนน ต้องครอบคลุมกับทุกกลุ่มผู้ใช้ถนน
- การขับเคลื่อนชุมชนเมืองอย่างยั่งยืน การยกระดับการเข้าถึงแหล่งเป้าหมาย แหล่งกิจกรรม ศูนย์รวมสินค้าและการบริการโดยประเด็นดังกล่าวกำลังถูกร่างเพื่อกำหนดเป็นวาระหนึ่งในการประชุมสหประชาชาติเพื่อการพัฒนาเขตเมืองและที่อยู่อาศัยอย่างยั่งยืน (Habitat III) ที่จะถูกจัดขึ้น ณ กรุงกีโต (Quito) ประเทศเอกวาดอร์ ในเดือนตุลาคม พ.ศ. 2559

การพัฒนาความปลอดภัยทางถนนไปสู่ความยั่งยืน จำเป็นต้องอาศัยความร่วมมือและการประสานงานกันจากองค์กรและหน่วยงานที่มีส่วนเกี่ยวข้องเพื่อขับเคลื่อนนโยบายไปสู่แนวทางปฏิบัติ ดังนั้น ภายใต้การนำขององค์การอนามัยโลก (WHO) คณะกรรมการวิชาการระดับภูมิภาคแห่งสหประชาชาติ โดยเฉพาะอย่างยิ่งคณะกรรมการเศรษฐกิจแห่งสหประชาชาติประจำภาคพื้นยุโรป (UNECE) ในการจัดตั้ง Global Plan เพื่อสนับสนุนทศวรรษแห่งการปฏิบัติด้านความปลอดภัยทางถนน พ.ศ. 2554-256 ร่วมด้วยศูนย์เพื่อการตั้งถิ่นฐานแห่งสหประชาชาติ (UN-Habitat), โครงการสิ่งแวดล้อมแห่งสหประชาชาติ (UNEP) องค์การทุนเพื่อเด็กแห่งสหประชาชาติ (UNICEF) องค์การแรงงานระหว่างประเทศ (LIO) และองค์กรอื่นๆ



เพื่อส่งเสริมแนวทางร่วมด้านความปลอดภัยทางถนน เช่นเดียวกับ  
ธนาคารโลก และธนาคารเพื่อการพัฒนาแห่งภูมิภาค สู่การดำเนิน  
การในโครงการด้านความปลอดภัยทางถนน โดยเฉพาะกับประเทศ  
กำลังพัฒนา ซึ่งมีแนวทางดำเนินการตามเสาหลักทั้ง 5 ส่วน ดังนี้

**เสาหลักที่ 1** มุ่งเน้นบทบาทสำคัญด้านข้อตกลงทางกฎหมาย  
ของสหประชาชาติ ว่าด้วยเรื่อง การจัดการความปลอดภัยทางถนน  
(Road Safety Management) การพัฒนากฎหมายและการบังคับใช้  
โดยมีสาระสำคัญ ดังนี้

- สนับสนุนรัฐที่ยังจัดการด้านความปลอดภัยทางถนนได้ไม่เต็ม  
รูปแบบ ให้มีความมั่นคงในระดับตัวแทนผู้นำ และเชื่อมโยง  
กลไกที่สามารถประสานงานกับทั้งองค์กรระดับชาติและ  
องค์กรปกครองส่วนท้องถิ่น รวมทั้งเร่งสร้างความร่วมมือ  
ระหว่างรัฐบาลกับหน่วยงานทุกภาคส่วน
- ส่งเสริมภาคประชาสังคม กลุ่มนักวิชาการ ภาคเอกชน รวมถึง  
ถึงมูลนิธิต่างๆ เกี่ยวกับการสร้างข้อตกลงร่วมกัน เพื่อเร่ง  
ดำเนินการตาม Global Plan ของทศวรรษแห่งการปฏิบัติ  
เพื่อความปลอดภัยทางถนน พ.ศ. 2554-2563
- สนับสนุนรัฐที่ยังจัดการด้านความปลอดภัยทางถนนได้ไม่เต็ม  
รูปแบบ ในการเพิ่มความพยายามและเร่งดำเนินแผนงาน  
ด้านความปลอดภัยทางถนน รวมถึงการบังคับใช้กฎหมายที่  
ครอบคลุม ซึ่งมีเป้าหมายในการเพิ่มเป้าหมายในปีจายเสี่ยง  
อาทิ การไม่ใช้เข็มขัดนิรภัย การไม่ใช้อุปกรณ์ยึดรถสำหรับเด็ก  
และไม่ใช้หมวกนิรภัย การดื่มเครื่องดื่มผสมแอลกอฮอล์ก่อน  
ขับขี่ การขับรถเร็ว โดยตั้งเป้าจาก 15% ให้ลดมาอย่างน้อย

ที่สุด 50% ในปีพ.ศ. 2563 ของประเทศสมาชิก ตามข้อตกลงในการประชุมสมัชชาสหประชาชาติ วรรคที่ 64/255 เมื่อ พ.ศ. 2553

- การระบุดังปัจจัยเสี่ยงใหม่ที่ทำให้เกิดการสูญเสียการควบคุมขณะขับขี่ เช่น การใช้ยา สารเสพติด สารที่มีผลต่อระบบประสาท ความล้ากายภาพถนน การเบี่ยงเบนความสนใจขณะขับขี่ การใช้โทรศัพท์เคลื่อนที่ขณะขับขี่ และอุปกรณ์อิเล็กทรอนิกส์อื่นๆ ที่รบกวนการขับขี่
- สนับสนุนให้มีวิธีการเพื่อควบคุมและมาตรการการบังคับใช้กฎหมายจราจร รวมถึงการสนับสนุนให้บูรณาการการทำงานของหน่วยงานด้านการควบคุมดูแลและการตรวจสอบ เช่น เดียวกับการเก็บข้อมูลโครงสร้างถนนและสถิติการชน
- การปรับปรุงคุณภาพระบบฐานข้อมูล การรวบรวมและจัดเก็บข้อมูลที่มาจากหลากหลายแหล่ง เพื่อจัดกลุ่มความสำคัญของข้อมูลที่มีความน่าเชื่อถือ และข้อมูลที่รายงานไม่ตามจริง ต้องมีผู้เชี่ยวชาญในการรวบรวมข้อมูล ร่วมกับตำรวจจราจรและเจ้าหน้าที่ด้านสาธารณสุข เพื่อให้เป็นไปตามหลักมาตรฐานสากล
- สนับสนุนการวิจัย และการแลกเปลี่ยนข้อมูลซึ่งกันและกัน เพื่อส่งเสริมหลักฐานเชิงประจักษ์ที่ช่วยสืบค้นถึง สาเหตุของการเกิดอุบัติเหตุ การเสียชีวิต และการบาดเจ็บที่นำไปสู่การหาแนวทางป้องกันและลดโอกาสเสี่ยงต่อการเกิดอุบัติเหตุทางถนนลงตามลำดับ
- สนับสนุนให้นำเทคโนโลยีมาใช้ในการจัดการจราจรและระบบจราจรอัจฉริยะเพื่อลดการเกิดอุบัติเหตุและเพิ่มประสิทธิภาพ

ของระบบ

- สนับสนุนรัฐที่ยังจัดการด้านความปลอดภัยทางถนนได้ไม่เต็มรูปแบบ ให้อนุมัติแนวทางด้านกฎหมายของสหประชาชาติว่าด้วยความปลอดภัยทางถนน เช่นเดียวกับการมีส่วนร่วมกับกิจกรรมหรือโครงการของสหประชาชาติว่าด้วยประชุมด้านการขนส่ง

**เสาหลักที่ 2** มุ่งเน้นบทบาทสำคัญด้านถนนปลอดภัย (Safer Roads) และการจัดการการขนส่งอย่างยั่งยืน โดยสาระสำคัญ ดังนี้

- ส่งเสริมการเข้าถึงรูปแบบการขนส่งขั้นพื้นฐาน โดยเฉพาะระบบขนส่งสาธารณะ การเดินทางแบบไม่ใช้เครื่องยนต์และความปลอดภัยในการเดินทางเพื่อเชื่อมต่อระหว่างรูปแบบการขนส่ง ซึ่งมีแนวทางสำคัญในการปรับปรุงโครงสร้างพื้นฐาน ดังนี้ คำนึงถึงความปลอดภัยทางถนนความเท่าเทียมกันทางสังคม การสาธารณสุข การวางผังเมือง รวมถึงระบบการเชื่อมโยงระหว่างการพักอาศัยในเขตเมืองและชนบท
- การบังคับใช้กฎจราจรของเจ้าหน้าที่ รวมถึงมาตรการต่างๆ ที่ดำเนินการอยู่ เพื่อป้องกัน และส่งเสริมความปลอดภัยแก่คนเดินเท้า และผู้ใช้จักรยาน อาทิ ทางเดินเท้า ทางจักรยาน ไฟฟ้าแสงสว่างข้างทาง กล้องตรวจจับความเร็ว ป้ายจราจร และการตีเส้นจราจร ซึ่งเป็นแนวทางในการปรับปรุงความปลอดภัยทางถนน และการส่งเสริมวิถีสุขภาพที่ดี
- สนับสนุนให้มีการใช้ความเร็วขั้วที่ไม่เกินกว่าที่กำหนด ด้วยการติดตั้งอุปกรณ์เตือนความเร็ว เช่น ป้ายจำกัดความเร็ว ป้ายชะลอความเร็ว กล้องตรวจจับความเร็ว และกลไกอื่นๆ ที่

นำมาใช้เพื่อควบคุมการขับรถเร็ว โดยเฉพาะในเขตโรงเรียน  
เขตพื้นที่พักอาศัย เขตชุมชน

- สนับสนุนให้เกิดความปลอดภัยและการคุ้มครองต่อผู้ใช้ทาง  
โดยการจัดการโครงสร้างถนนปลอดภัย
- สนับสนุนการประชุมสหประชาชาติ ว่าด้วยการพัฒนาเขตเมือง  
และที่อยู่อาศัยอย่างยั่งยืน (Habitat III) โดยให้ความสำคัญ  
ต่อสาเหตุหลักของการเสียชีวิตบนท้องถนนที่เกิดขึ้นในเขต  
เมือง การวางแผนทางด้านความปลอดภัยทางถนนที่เหมาะสม  
การเข้าถึงความปลอดภัยด้านการโดยสารสาธารณะ รวมทั้ง  
ทางเลือกในการใช้รูปแบบการเดินทางแบบไม่ใช้เครื่องยนต์

### การปฏิบัติเพื่อป้องกันความเสี่ยงที่จะเกิดอุบัติเหตุทางถนนกับ ผู้ใช้ทาง

- สร้างแรงกระตุ้นจากภาครัฐในการส่งเสริมและดำเนินการ  
ด้านนโยบายเพื่อป้องกันความเสี่ยงที่จะเกิดอุบัติเหตุทาง  
ถนนกับผู้ใช้ทาง โดยเฉพาะอย่างยิ่ง เด็ก เยาวชน ผู้สูงอายุ  
และบุคคลพิการ ที่เป็นไปตามหลักเกณฑ์ข้อตกลงของ  
สหประชาชาติ รวมทั้งอนุสัญญาว่าด้วยสิทธิเด็กและ  
อนุสัญญาว่าด้วยสิทธิคนพิการ
- การจัดหาแนวทางที่เหมาะสมเพื่อสร้างความเชื่อมั่นให้กับ  
บุคคลพิการและผู้ใช้ถนนทั่วไป เกี่ยวกับความเท่าเทียมกัน  
ในการใช้ประโยชน์พื้นที่ และการเข้าถึงบริการด้านการขนส่ง  
ทั้งในเขตเมืองและชนบท
- สนับสนุนให้รัฐมีการพัฒนาและดำเนินการว่าด้วยข้อตกลง  
ทางกฎหมาย รวมถึงนโยบายที่เกี่ยวกับผู้ใช้รถจักรยานยนต์

อาทิ การจัดฝึกอบรม การมีใบอนุญาตขับขี่ การจดทะเบียนรถจักรยานยนต์ การใช้หมวกนิรภัยและอุปกรณ์ป้องกันอื่นๆ

**เสาหลักที่ 3** มุ่งเน้นบทบาทสำคัญด้านความปลอดภัยของยานพาหนะ (Safer Vehicle) โดยมีสาระสำคัญ ดังนี้

- ส่งเสริมให้มีการยอมรับในนโยบายและแนวทางการจัดการเรื่องข้อกำหนดด้านความปลอดภัยในยานพาหนะของสหประชาชาติ หรือมาตรฐานด้านความปลอดภัยที่เทียบเท่า เพื่อเพิ่มความเชื่อมั่นสำหรับยานพาหนะรุ่นใหม่ รวมถึงข้อกำหนดเกี่ยวกับอุปกรณ์นิรภัยเบื้องต้นที่ต้องมีในยานพาหนะอาทิ เข็มขัดนิรภัย ถุงลมนิรภัย ระบบเบรกป้องกันล้อล็อก (ABS) และระบบช่วยควบคุมการทรงตัวของรถ (ESC)
- ส่งเสริมให้รัฐเริ่มนำเข้าเทคโนโลยีที่ทันสมัย อาทิ ระบบการจัดการจราจร และระบบจราจรอัจฉริยะ (ITS) เพื่อลดความเสี่ยงต่อการเกิดอุบัติเหตุทางถนน และเพิ่มประสิทธิภาพของยานพาหนะให้มีความปลอดภัยมากยิ่งขึ้น

**เสาหลักที่ 4** มุ่งเน้นบทบาทสำคัญด้านความปลอดภัยของผู้ใช้ถนน (Safer Road Users) โดยมีสาระสำคัญ ดังนี้

- การพัฒนานโยบายสาธารณะเพื่อลดงานที่อาจส่งผลให้เกิดอุบัติเหตุทางถนน การมีส่วนร่วมระหว่างนายจ้างและลูกจ้างในการบังคับใช้กฎหมายตามมาตรฐานสากลด้านความปลอดภัยและสุขภาพขณะปฏิบัติงาน อย่างไรก็ตาม ปัจจัยด้านความปลอดภัยทางถนน ความจุถนน และสภาพยานพาหนะ ต่างเป็นเงื่อนไขสำคัญต่ออาชีพที่ต้องใช้ยานพาหนะ

- เพิ่มความตระหนักด้านความปลอดภัยทางถนน ปัจจัยเสี่ยง การป้องกัน รวมถึงการดำเนินการของกลุ่มผู้มีส่วนได้ส่วนเสียซึ่งเป็นกลุ่มที่ชี้ทำให้เกิดการปฏิบัติ และการรณรงค์ด้านการตลาดผ่านทางสังคม โดยมุ่งเน้นความสำคัญระหว่างความปลอดภัยทางถนน และวิถีสุขภาพที่ดี
- การพัฒนาและดำเนินการตามข้อตกลงการให้ความรู้และการจัดฝึกอบรม การเรียนรู้ระยะยาว รวมทั้งการทดสอบเบื้องต้นเกี่ยวกับแบบจำลองพฤติกรรมความรับผิดชอบของผู้ใช้ถนน ที่มีต่อการใช้ถนน สภาพแวดล้อมข้างทาง และการตระหนักต่อปัจจัยเสี่ยง

**เสาหลักที่ 5** มุ่งเน้นบทบาทสำคัญด้านการช่วยเหลือผู้ประสบเหตุหลังเกิดการชน (Post-Crash Response) โดยมีสาระสำคัญ ดังนี้

- การจัดให้มีการบริการด้านสุขภาพเบื้องต้น อันได้แก่ การปฐมพยาบาลผู้ป่วยก่อนถึงโรงพยาบาล การมีหน่วยบริการการแพทย์ฉุกเฉิน การช่วยเหลือผู้ประสบเหตุหลังเกิดการชนอย่างทันท่วงที การมีสถานพยาบาลที่คอยประสานงานกับศูนย์เฝ้าระวังการบาดเจ็บ (Trauma Center) และการบริการฟื้นฟูผู้บาดเจ็บหลังการรักษา ตลอดจนการดำเนินการตามข้อตกลง ในเรื่องขนาดสถานพยาบาลในการรองรับผู้ประสบเหตุ และเวลาในการเข้าถึงการรักษาทางการแพทย์
- การฟื้นฟูผู้บาดเจ็บเพื่อให้กลับคืนสู่สังคม ผู้บาดเจ็บและบุคคลพิการจากอุบัติเหตุทางถนน ควรได้รับโอกาสกลับสู่สังคม รวมทั้งโอกาสในการเข้าร่วมทำงานกับองค์กร ตาม

สายงานในวิชาชีพนั้นๆ รวมทั้งมีสวัสดิการที่ครอบคลุมต่อ  
ทั้งตัวผู้บาดเจ็บและครอบครัว

### การปฏิบัติเพื่อการดำเนินงานและความร่วมมืออย่างเข้มแข็งสู่ ความปลอดภัยทางถนนทั่วโลก

- การประสานความร่วมมือระดับนานาชาติ โดยรัฐบาลและ  
ตัวแทนด้านความปลอดภัยทางถนน รวมถึงการยกระดับ  
การดำเนินโครงการที่ได้รับความร่วมมือจากนานาชาติ เพื่อ  
แลกเปลี่ยนแนวทางปฏิบัติ แลกเปลี่ยนองค์ความรู้ รวมถึง  
ส่งเสริมการเข้าถึงนวัตกรรมและเทคโนโลยี ตามแนวทาง  
Global Plan ว่าด้วยทศวรรษแห่งการปฏิบัติเพื่อความ  
ปลอดภัยทางถนน พ.ศ. 2554-2563 และตามแนวทาง  
การประชุมว่าด้วยการพัฒนาอย่างยั่งยืนที่มีขึ้นใน พ.ศ.  
2573
- การสนับสนุนกลุ่มแหล่งทุนใหม่ เชิญผู้มีส่วนได้ส่วนเสีย กลุ่ม  
บุคคลหรือองค์กรที่ให้การสนับสนุนเงินทุนด้านความ  
ปลอดภัยทางถนน และกลุ่มแหล่งทุนนวัตกรรม เพื่อให้มี  
การส่งเสริมงานวิจัยอย่างต่อเนื่องทั้งในระดับนานาชาติ และ  
ระดับชาติ รวมทั้งเพื่อให้เกิดการดำเนินการเชิงนโยบายสู่  
การนำไปปฏิบัติ
- การส่งเสริมความร่วมมือระหว่างกัน ภายใต้การนำของ  
องค์การอนามัยโลก ตัวแทนสหประชาชาติ และคณะ  
กรรมการสหประชาชาติระดับภูมิภาค ในการขับเคลื่อน  
กลไกการทำงาน การขนส่ง กระบวนการมีส่วนร่วมของผู้มี  
ส่วนได้ส่วนเสีย เพื่อให้เกิดการพัฒนาในระดับชาติ ระดับ

ภูมิภาค และระดับโลก รวมทั้งการมีส่วนร่วมในกระบวนการที่นำไปสู่การใช้ตัวชี้วัดด้านความปลอดภัยทางถนนที่เชื่อมโยงกับเป้าหมายของการพัฒนาที่ยั่งยืนการนำแนวทางด้านความปลอดภัยทางถนนทั้ง 5 ส่วน (เสาหลักทั้ง 5) มาบูรณาการทางสังคมให้เกิดการปฏิบัติอย่างเป็นรูปธรรม จะช่วยสนับสนุนต่อเป้าหมายของทศวรรษแห่งการปฏิบัติเพื่อความปลอดภัยทางถนนในการลดจำนวนผู้เสียชีวิตและผู้บาดเจ็บจากอุบัติเหตุทางถนนทั่วโลกให้เหลือครึ่งหนึ่งใน พ.ศ. 2563 และช่วยเสริมสร้างวัฒนธรรมด้านความปลอดภัยทางถนนอย่างยั่งยืน

---

#### หมายเหตุ

1. WHO, Global status report on road safety 2015.
2. iRAP, The Global Cost of Road Crashes, 2013.
3. The final wording of this paragraph will reflect the final wording included in the 2030 Agenda for Sustainable Development to be adopted in Brasilia on November 19, 2015



## ระดับประเทศ

**2.3 แนวทางการขับเคลื่อนการป้องกันและลดอุบัติเหตุทางถนนตลอดทั้งปี** โดย ศูนย์อำนวยการความปลอดภัยทางถนน (ศปถ.)<sup>5</sup>

ด้วยคณะกรรมการศูนย์อำนวยการความปลอดภัยทางถนน ได้มีมติในคราวประชุม ครั้งที่ 1/2559 เมื่อวันที่ 4 กุมภาพันธ์ 2559 เห็นชอบแนวทางการขับเคลื่อนการป้องกันและลดอุบัติเหตุทางถนนตลอดทั้งปี เพื่อให้หน่วยงานที่เกี่ยวข้อง จังหวัด และอำเภอใช้เป็นแนวทางในการดำเนินงานในการป้องกันและลดอุบัติเหตุทางถนนให้มีความต่อเนื่อง และเป็นรูปธรรม ซึ่งคณะรัฐมนตรีได้มีมติรับทราบแนวทางดังกล่าวแล้วเมื่อวันที่ 29 มีนาคม 2559

กรมป้องกันและบรรเทาสาธารณภัย ในฐานะสำนักงานเลขานุการคณะกรรมการศูนย์อำนวยการความปลอดภัยทางถนน จึงขอส่งแนวทางการขับเคลื่อนการป้องกันและลดอุบัติเหตุทางถนนตลอดทั้งปีมาเพื่อทราบ และเป็นแนวทางในการปฏิบัติงานตามภารกิจของหน่วยงานต่อไป (รายละเอียดเพิ่มเติมดังภาคผนวก ก.)

**2.4 แผนการดำเนินงานประจำปี 2558-2560 แผนการจัดการความปลอดภัยทางถนนและภัยพิบัติ สำนักงานกองทุนสนับสนุนการสร้างเสริมสุขภาพ<sup>6</sup>**

<sup>5</sup> หนังสือที่ มท 0606/ว 04450 ลงวันที่ 10 พฤษภาคม 2559 เรื่อง การดำเนินการป้องกันและลดอุบัติเหตุทางถนนตลอดทั้งปี, ศูนย์อำนวยการความปลอดภัยทางถนน กรมป้องกันและบรรเทาสาธารณภัย

<sup>6</sup> ร่างแผนหลัก สสส. 2558-2560 แผนการจัดการความปลอดภัยทางถนนและภัยพิบัติ

## สรุปทิศทางและเป้าหมาย

แผนการจัดการความปลอดภัยทางถนนและภัยพิบัติมุ่งลด การเกิดและการสูญเสียชีวิตจากอุบัติเหตุจราจรตามเป้าหมายที่กำหนดโดย ศูนย์อำนวยการความปลอดภัยทางถนนสนับสนุนการพัฒนา ระบบ โครงสร้างการป้องกันอุบัติเหตุทางถนนและเสริมสร้างความเข้มแข็ง ของเครือข่ายลดอุบัติเหตุทางถนนและการจัดการอุบัติเหตุ

ใน พ.ศ. 2558-2560 แผนจะมุ่งดำเนินการให้เกิดผลลัพธ์ สำคัญ 2 ด้าน คือ ความปลอดภัยทางถนน และภัยพิบัติ โดย

ด้านความปลอดภัยทางถนน สนับสนุนการดำเนินงานตาม ทศวรรษแห่งความปลอดภัยทางถนน พ.ศ. 2554-2563 ของศูนย์ อำนวยการความปลอดภัยทางถนนลดการสูญเสียชีวิตจากอุบัติเหตุจราจร ของประชาชนไทยลงอย่างต่อเนื่อง พัฒนานโยบายสาธารณะใหม่ เช่น ส่งเสริมให้เกิดมาตรการองค์กรด้านความปลอดภัยทางถนน มาตรการองค์กรส่งเสริมการสวมหมวกนิรภัย ยกระดับความปลอดภัย ของรถโดยสารสาธารณะ การควบคุมเรื่องความปลอดภัยทางถนน ทั้งระบบควบคู่กับการลดพฤติกรรมเสี่ยงดื่มแล้วขับ ไม่สวมหมวก นิรภัย ขับรถเร็วเกินกฎหมายกำหนด เป็นต้น สนับสนุนการพัฒนา โครงสร้างการทำงานเรื่องความปลอดภัยทางถนนของประเทศไทย ให้เป็นโครงสร้างทางนโยบายที่ยั่งยืนพัฒนาสมรรถนะบุคลากรและ ศักยภาพองค์กรด้านป้องกันสาธารณภัยในภาคส่วนต่างๆ สร้าง ความตื่นตัวแก่ประชาชนและกระแสวิงคัมในด้านความปลอดภัยจาก อุบัติเหตุจราจร ส่งเสริมให้เกิดความร่วมมือกับสถาบันด้านการสื่อสาร มวลชนและเครือข่ายสื่อมวลชนทุกแขนง เพื่อร่วมสร้างกระแสด้าน ความปลอดภัยทางถนนพัฒนาโครงสร้างการทำงานและการบูรณาการ การป้องกันและลดอุบัติเหตุทางถนนในระดับพื้นที่อย่างมีประสิทธิภาพ

ครอบคลุมทุกจังหวัดที่มีความสนใจสนับสนุนให้มีระบบข้อมูลสถาน-  
การณ์อุบัติเหตุจราจรที่ถูกต้อง ทันเหตุการณ์ รวมถึงระบบฐานข้อมูล  
สำรวจพฤติกรรมเสี่ยงของผู้ใช้รถใช้ถนนรายจังหวัดที่มีความน่าเชื่อถือ  
เผยแพร่สู่สาธารณะได้

### จุดเน้นของแผน (Strategic Focus)

คณะกรรมการบริหารแผนคณะที่ 1 ได้ทบทวนสถานการณ์  
และแนวทางการดำเนินงานร่วมกับภาคี และเห็นชอบในการยังคงจัด  
กลุ่มแผนงานตามที่ทำอยู่ในปีที่ผ่านมา และได้ทบทวนแนวทางการ  
ดำเนินงาน โดยมีจุดเน้นมากขึ้นในด้าน

#### 1. ด้านการพัฒนานโยบาย และสร้างเป้าหมายร่วม

1) สนับสนุนการการขับเคลื่อนงานตามแนวทางแผน  
ทศวรรษแห่งความปลอดภัยทางถนนขององค์การสหประชาชาติ  
(๕เสาหลัก) และกรอบแผนทศวรรษแห่งความปลอดภัยทางถนน ของ  
ศูนย์อำนวยการความปลอดภัยทางถนนให้ไปอย่างมีประสิทธิภาพ  
โดยเฉพาะในประเด็นเร่งด่วนที่ต้องมีการเปลี่ยนแปลง เช่น สนับสนุน  
โครงสร้างการจัดการที่เข้มแข็งในทุกระดับ และการติดตามประเมินผล  
ที่มีประสิทธิภาพ ส่งเสริมให้วัฒนธรรมความปลอดภัยเป็นวิสัยทัศน์  
ร่วม

2) ขยายความร่วมมือให้มีการร่วมลงทุนเรื่องความ  
ปลอดภัยทางถนนจากภาครัฐและเอกชน เพื่อให้เกิดเจ้าภาพขับเคลื่อน  
งานที่หลากหลายขึ้น พร้อมส่งเสริมให้เรื่องความปลอดภัยทางถนน  
เป็นส่วนหนึ่งของ “มาตรการองค์กร” เช่น สถานประกอบการ การ  
นิคมอุตสาหกรรม บริษัทประกันภัย เป็นต้น และสนับสนุนให้แหล่ง  
ทุนด้านความปลอดภัย ได้ร่วมกำหนดยุทธศาสตร์ด้านการสื่อสาร

ความปลอดภัยทางถนน เพื่อให้มีเป้าหมาย และทิศทางการทำงานที่สอดคล้องกัน

3) **ผลักดันนโยบายเจาะประเด็นเสี่ยงและกลุ่มเสี่ยง** เพื่อควบคุมเรื่องความปลอดภัยทางถนนทั้งระบบ **ควบคู่กับการลดพฤติกรรมเสี่ยง** (ดื่มแล้วขับ ไม่สวมหมวกนิรภัย ขับรถเร็วเกินกฎหมายกำหนด) เช่น เพิ่มโทษผู้ปฏิเสธการตรวจแอลกอฮอล์ในลมหายใจ ลดความเร็วของการขับขี่ในเขตเมือง เร่งยกระดับความปลอดภัยของรถโดยสารสาธารณะ

4) **สนับสนุนการพัฒนาโครงสร้างการทำงานเรื่องความปลอดภัยทางถนนของประเทศไทย ให้เป็นโครงสร้างทางนโยบายที่ยั่งยืน (Institutionalization)**

## 2. ด้านเครือข่ายภาคีภาคประชาชน และการรณรงค์ประชาสัมพันธ์

1) **ขยายความร่วมมือกับหน่วยงานองค์กร ภาคธุรกิจ องค์กรปกครองส่วนท้องถิ่น มูลนิธิฯ และภาคประชาสังคม** ให้เข้ามา มีบทบาทและมีความเข้มแข็งในการดำเนินงานด้านความปลอดภัยทางถนน

2) **พัฒนาความรู้เรื่องความปลอดภัยทางถนนให้กับสื่อมวลชน** โดยส่งเสริมให้เกิดความร่วมมือกับสถาบันด้านการสื่อสารมวลชน เช่น คณะนิเทศศาสตร์ สถาบันสื่อมวลชนต่างๆ ฯลฯ ในการสร้างแกนนำสื่อมวลชนต้นแบบ และเครือข่ายสื่อมวลชนทุกแขนง เพื่อร่วมสร้างกระแสด้านความปลอดภัยทางถนน พร้อมสนับสนุนให้สื่อมวลชนทำข่าวเชิงสืบสวนสาเหตุอุบัติเหตุแบบครบวงจร และติดตามผลต่อเนื่อง เพื่อกระตุ้นให้หน่วยงานที่รับผิดชอบและผู้ที่เกี่ยวข้องดำเนินการแก้ไขปัญหา

3) เน้นการรณรงค์ประชาสัมพันธ์ในประเด็น ความเร็ว หมวกนิรภัย/รถจักรยานยนต์ ดื่มแล้วขับ เข็มขัดนิรภัย และการลงทุนเพื่อแก้ไขจุดเสี่ยงโดยภาครัฐทุกระดับ ซึ่งเป็นสิทธิพื้นฐานที่ประชาชนควรได้รับ โดยเลือกข้อมูลเชิงประจักษ์สำคัญมาสร้างความตระหนักต่อสังคมเพื่อให้เกิดการขับเคลื่อน และเพื่อสร้างจิตสำนึกความปลอดภัย

### 3. ด้านโครงสร้างและการบูรณาการระดับพื้นที่

1) ส่งเสริมให้มีผู้เชื่อมประสาน (change agent) ด้านความปลอดภัยในระดับต่างๆ เพื่อกระตุ้น จัดการความรู้ และเชื่อมโยงการทำงานของเครือข่ายต่างๆ ให้มาเสริมพลัง และขยายผลการดำเนินงาน รวมทั้งยกระดับการขับเคลื่อนไปสู่แผนปฏิบัติการระดับพื้นที่ ระดับจังหวัด

2) ผลักดันให้เกิดต้นแบบความปลอดภัยทางถนนในระดับพื้นที่ โดยสานพลังเชื่อมกับภาคีเครือข่ายทั้งภาครัฐ เอกชน ภาคประชาชน ท้องถิ่น เพื่อสร้าง “มาตรการทางสังคม” และ “มาตรการองค์กร” ด้านความปลอดภัยทางถนนในองค์กรต่างๆ ทั่วประเทศ

3) พัฒนาให้เกิดต้นแบบกลไกการจัดการความปลอดภัยทางถนนในระดับต่างๆ โดยเฉพาะในระดับพื้นที่ให้เข้มแข็ง เช่น ศูนย์ปฏิบัติการความปลอดภัยทางถนนอำเภอ (ศปถ.อำเภอ) กลไกอำเภอควบคุมโรคเข้มแข็ง (สร.) เป็นต้น

4) ถอดบทเรียนผลการดำเนินงานของจังหวัด และสังเคราะห์ชุดความรู้ เพื่อเกิดการแลกเปลี่ยนเรียนรู้สู่การจัดการความรู้ และทำให้เกิดการขยายผลพื้นที่ดำเนินการ และเพื่อให้เกิดพลังในการขับเคลื่อน/ผลักดันนโยบายระดับชาติ

#### 4. ด้านการพัฒนาาระบบข้อมูลสารสนเทศและจัดการความรู้ อุบัติเหตุจราจร

1) สนับสนุนให้เกิดระบบข้อมูล และกลไกติดตามกำกับ การดำเนินงาน ตามแนวทาง 5 เสาหลัก ของทศวรรษความปลอดภัย ทางถนน พร้อมทั้งสนับสนุนและร่วมกับคณะทำงานด้านข้อมูล ศปถ. และหน่วยงานหลัก (เช่น สตช. สธ. คค.) ให้สามารถจัดการข้อมูล ด้านความปลอดภัยทางถนน ได้อย่างมีประสิทธิภาพ

2) สนับสนุนกลไกติดตามภาควิชาการและภาคประชาชน ในการเกาะติดและสะท้อนปัญหา กับหน่วยงานที่เกี่ยวข้อง เช่น เครือ-ข่าย road safety watch, เครือข่ายเฝ้าระวังรถโดยสารสาธารณะ ปลอดภัย เป็นต้น

3) ผลักดันงานวิชาการเข้าสู่กลไกจัดการในระดับพื้นที่ โดยเฉพาะจุดจัดการในระดับอำเภอ ท้องถิ่น และกลไกในระดับ หน่วยงานองค์กร (มาตรการองค์กร)

4) สนับสนุนให้เกิดการจัดการความรู้ เพื่อการสื่อสาร สาธารณะ โดยมุ่งเน้นการสร้างและรวบรวมองค์ความรู้และข้อมูล จากที่ต่างๆ จัดทำเป็นฐานข้อมูลด้านอุบัติเหตุ กำหนดประเด็น แปลง เป็นข่าวสาร และสื่อสารไปในช่องทางที่เหมาะสมให้สอดคล้องกับ การใช้ประโยชน์ของกลุ่มเป้าหมาย (ผู้รับสาร) ทั้งระดับนโยบาย ระดับ ปฏิบัติ และภาคประชาสังคม

5) ยกกระตือรือร้นให้เกิดสถาบันจัดการความรู้ด้านความ ปลอดภัยทางถนน เพื่อสร้างความยั่งยืน ผลักดันให้มีกองทุนหรือ งบประมาณสนับสนุนสถาบันเป็นประจำทุกปี

## วัตถุประสงค์

1. สนับสนุนเป้าหมายการลดแนวโน้มการเกิดและการสูญเสียจากอุบัติเหตุจราจรของประชาชนไทยของศูนย์อำนวยการความปลอดภัยทางถนน
2. สนับสนุนการพัฒนาโครงสร้างการป้องกันอุบัติเหตุทางถนนอย่างเป็นระบบและยั่งยืน
3. พัฒนาโครงสร้างการทำงานและการบูรณาการการป้องกันและลดอุบัติเหตุทางถนนในระดับพื้นที่
4. ประสานและส่งเสริมความเข้มแข็งของเครือข่ายลดอุบัติเหตุทางถนน
5. รณรงค์ประชาสัมพันธ์เพื่อลดปัญหาอุบัติเหตุทางถนน
6. สนับสนุนการวิจัยและการจัดการความรู้ด้านอุบัติเหตุทางถนนที่จำเป็น

## เป้าหมาย 3 ปี ตัวชี้วัดหลักและตัวชี้ร่วม

### การจัดการความปลอดภัยทางถนน

#### ตัวชี้วัดหลัก (น้ำหนัก ร้อยละ 80)

1. การสูญเสียจากอุบัติเหตุจราจรของประชาชนไทยลดลงอย่างต่อเนื่องตามเป้าหมายทศวรรษแห่งความปลอดภัยทางถนน พ.ศ. 2554-2563 โดยอัตราการตายจากอุบัติเหตุจราจรไม่เกิน 11.44 คนต่อแสนของประชากรในปี 2560 (ข้อมูลปี 2556 อัตราการตายจากอุบัติเหตุจราจร เท่ากับ 11.33)
2. เกิดนโยบายสาธารณะใหม่ที่ส่งผลต่อการลดอัตราการเกิดอุบัติเหตุทางถนน เช่น มาตรการองค์กรส่งเสริมการสวมหมวกนิรภัย

มาตรการองค์กรด้านความปลอดภัยทางถนน นโยบายองค์กรในการลดพฤติกรรมเสี่ยงหลัก ได้แก่ ขับเร็ว ไม่สวมหมวกนิรภัย ดื่มแล้วขับ และระบบขนส่งสาธารณะ

3. เกิดกระแสสังคมและความตื่นตัวของประชาชนในด้านความปลอดภัยจากอุบัติเหตุจราจรอย่างน้อย 2 ประเด็นต่อปี

4. เกิดการขยายภาคีเชิงยุทธศาสตร์ในเครือข่ายการรณรงค์ของภาคส่วนต่างๆ ทั้งในส่วนประชาสังคมจังหวัด องค์กรปกครองส่วนท้องถิ่น สื่อมวลชน ภาคธุรกิจและเอกชน อย่างครอบคลุมและมีประสิทธิภาพ โดยบูรณาการร่วมกับภาคีเครือข่ายที่หลากหลาย เพิ่มขึ้นอย่างน้อย 45 องค์กร

5. เกิดการพัฒนาโครงสร้างการทำงานและการบูรณาการการป้องกันและลดอุบัติเหตุทางถนนในระดับพื้นที่อย่างมีประสิทธิภาพครอบคลุมทุกจังหวัดที่มีความสนใจ อย่างน้อยจำนวน 70 จังหวัด และในจำนวนนี้ มีจังหวัดที่มีการยกระดับการพัฒนาจังหวัดและสร้างนวัตกรรมของจังหวัด สามารถดำเนินงานตามเป้าหมายท้าทายที่กำหนดไว้อย่างน้อย 40 จังหวัด พร้อมทั้งเกิดการพัฒนาโครงสร้างการทำงานและบูรณาการการป้องกันอุบัติเหตุทางถนนในระดับพื้นที่อำเภอนำร่อง อย่างน้อย 20 อำเภอ

6. เกิดการพัฒนาาระบบข้อมูลสถานการณ์อุบัติเหตุจราจรที่ถูกต้อง ทันเหตุการณ์ ผ่านการทบทวนและสังเคราะห์องค์ความรู้ และเกิดระบบฐานข้อมูลสำรวจพฤติกรรมเสี่ยงของผู้ใช้รถใช้ถนนรายจังหวัด ที่มีความน่าเชื่อถือ สามารถเผยแพร่สู่สาธารณะได้ และมีรายงานสถานการณ์อุบัติเหตุทางถนนเป็นประจำทุกปี

7. เกิดองค์ความรู้และการจัดการความรู้ด้านความปลอดภัยทางถนนที่จำเป็น อย่างน้อย 10 เรื่องต่อปี พร้อมเกิดชุดความรู้ใน



ประเด็นที่สำคัญ อย่างน้อย 5 ชุดต่อไป เพื่อเผยแพร่สู่สาธารณะ และ มีการประชุมวิชาการระดับชาติอย่างต่อเนื่องทุกสองปี

**ตัวชี้วัดร่วม** (น้ำหนักร้อยละ 20) โดยการบูรณาการการทำงาน ดังนี้

8. บูรณาการการทำงานร่วมกับปัจจัยเสี่ยงหลักอื่น อาทิ

- การร่วมผลักดันนโยบายร่วมระหว่างการควบคุมเครื่องดื่มแอลกอฮอล์กับการจัดการความปลอดภัยทางถนน
- การณรงค์ป้องกันปัจจัยเสี่ยงในกลุ่มเยาวชน (ยาสูบ เครื่องดื่มแอลกอฮอล์ การพนัน ยาเสพติด และการจัดการความปลอดภัยทางถนน)
- การทำงานเชิงป้องกันปัจจัยเสี่ยงในชุมชน (ยาสูบ เครื่องดื่มแอลกอฮอล์ การพนัน ยาเสพติด การจัดการความปลอดภัยทางถนน และภัยพิบัติ)

9. การบูรณาการการทำงานร่วมกับแผนอื่นๆ โดยสนับสนุนให้เกิดการถอดบทเรียนจากกรณีความสำเร็จ เพื่อพัฒนาต้นแบบ หรือรูปแบบการดำเนินงานที่ชัดเจน (Model) และเชื่อมประสานกับแผนงานอื่นเพื่อขยายผลทั้งในเชิงของกลุ่มเป้าหมายและพื้นที่ เช่น

- แผนสุขภาวะเด็ก เยาวชน และครอบครัว เพื่อขยายประเด็นความปลอดภัยในเด็ก
- แผนสุขภาวะชุมชน เพื่อขยายประเด็นชุมชนถนนปลอดภัยผ่านพื้นที่ชุมชน และร่วมพัฒนาและขยายพื้นที่ชุมชนต้นแบบด้านการจัดการภัยพิบัติ

- แผนสร้างเสริมสุขภาวะในองค์กร เพื่อขยายประเด็น มาตรการองค์กรส่งเสริมการสวมหมวกนิรภัย และ มาตรการองค์กรด้านความปลอดภัยทางถนน
- แผนสุขภาวะประชากรกลุ่มเฉพาะ โดยขยายประเด็น ความปลอดภัยทางถนน เรื่อง การสวมหมวกนิรภัย การดื่มไม่ขับ
- สำนักพัฒนาภาคีและวิเทศสัมพันธ์ ในการเชื่อมโยง หน่วยงานด้านการจัดการภัยพิบัติ ทั้งในประเทศและ ต่างประเทศ ร่วมกันแลกเปลี่ยนเรียนรู้และพัฒนา ระบบการจัดการภัยพิบัติของประเทศ

## ยุทธศาสตร์

ประสานการดำเนินงานทางวิชาการ การเคลื่อนสังคมและการพัฒนานโยบาย ให้เชื่อมโยงและสนับสนุนกันอย่างมีประสิทธิภาพ โดยมีการพัฒนาสมรรถนะขององค์กรและบุคลากรที่จำเป็น และการบูรณาการยุทธศาสตร์ทั้งด้านการรักษากฎหมาย (Enforcement) การให้ข้อมูล/ความรู้ (Education) วิศวกรรมจราจร (Engineering) การจัดระบบบริการฉุกเฉิน (EMS) และการประเมินผล (Evaluation) ในการป้องกันอุบัติเหตุจราจร และสาธารณภัยอื่น ทั้งนโยบายระดับชาติ และระดับจังหวัด

## แผนการจัดการความปลอดภัยทางถนนและภัยพิบัติ



นโยบายดังกล่าวนำไปสู่การสนับสนุนกรอบยุทธศาสตร์ตามแผนทศวรรษแห่งความปลอดภัยทางถนน พ.ศ. 2554-2563 ทั้ง 5 ประการ ได้แก่

1. การบริหารจัดการความปลอดภัยทางถนน (Road Safety management)
2. ถนนและการสัญจรอย่างปลอดภัย (Infrastructure)
3. ยานพาหนะปลอดภัย (Safe Vehicle)
4. ผู้ใช้รถใช้ถนนอย่างปลอดภัย (Road user behavior)
5. การตอบสนองหลังเกิดอุบัติเหตุ (Post Crash Care)

## 2.5 นโยบายเร่งด่วนด้านความปลอดภัยทางถนน กระทรวงสาธารณสุข<sup>7</sup>

เนื่องจากอุบัติเหตุทางถนนเป็นสาเหตุของการพิการ บาดเจ็บ และเสียชีวิตอันดับต้นๆ ของคนไทย ก่อให้เกิดความสูญเสียมากมายมหาศาล และนับวันปัญหาจะทวีความรุนแรงมากขึ้นเรื่อยๆ เป็นความเสียหายของคนไทยทุกคน ไม่เว้นแม้บุคลากรสาธารณสุข การจัดการกับปัญหาเรื่องนี้เป็นวาระระดับชาติ ยุทธศาสตร์ ยุทธวิธีที่จะแก้ปัญหานี้ให้สำเร็จต้องอาศัยความร่วมมือของหน่วยงานต่างๆ มาทำงานร่วมกันแบบบูรณาการ ในส่วนของกระทรวงสาธารณสุขสามารถดำเนินงานได้ก่อนเพื่อเป็นต้นแบบ และกระตุ้นให้หน่วยงานอื่นๆ เข้ามาร่วมกระบวนการแก้ไขปัญหาต่อไป จึงมีข้อสั่งการมายังหน่วยงานสาธารณสุขทุกแห่ง ดังนี้

1. ให้สถานพยาบาลทุกแห่งในจังหวัดดำเนินงานป้องกันอุบัติเหตุทางถนน ตามแผนงานพัฒนาระบบบริการสุขภาพสาขาอุบัติเหตุและฉุกเฉินอย่างเข้มข้นและจริงจัง
2. ให้มีการจัดการข้อมูลอุบัติเหตุทางถนน ดังนี้
  - a. ระดับประเทศ ให้กรมควบคุมโรคเป็นแกนหลักในการบูรณาการข้อมูลอุบัติเหตุทางถนนระหว่างหน่วยงานจากข้อมูล 3 ฐาน (สาธารณสุข บริษัทกลางคุ้มครองผู้ประสบภัยจากรถ จำกัด และตำรวจ)
  - b. ระดับจังหวัด ให้ผู้รับผิดชอบงานอุบัติเหตุทางถนนของสำนักงานสาธารณสุขจังหวัดดำเนินการ/สนับสนุนให้มีการ

<sup>7</sup> หนังสือที่ สธ.0424.5/1213 ลงวันที่ 24 มีนาคม 2558 เรื่อง การดำเนินงานด้านความปลอดภัยทางถนนตามบทบาทของกระทรวงสาธารณสุข

บูรณาการข้อมูลอุบัติเหตุทางถนนระหว่างหน่วยงาน ได้แก่ ข้อมูลจากสาธารณสุข บริษัทกลางคุ้มครองผู้ประสบภัยจากรถ จำกัด และตำรวจ เพื่อใช้ประโยชน์ในการวางแผนแก้ไขปัญหาในพื้นที่ โดยนำเสนอผ่านเวทีศูนย์อำนวยการความปลอดภัยทางถนนระดับจังหวัด/อำเภอ

3. ให้ผู้รับผิดชอบงานสอบสวนของสำนักงานป้องกันควบคุมโรค และสำนักงานสาธารณสุขจังหวัด ทำการสอบสวนการบาดเจ็บจากอุบัติเหตุทางถนนตามเกณฑ์ของสำนักกระบาดวิทยา (เสียชีวิต > 5 คน หรือบาดเจ็บ > 15 คน หรือเหตุการณ์ที่สังคม/ประชาชนให้ความสนใจ) และให้สอบสวนทุกรายกรณีบุคลากรสาธารณสุขหรือรพพยาบาลของกระทรวงสาธารณสุขประสบอุบัติเหตุมีการบาดเจ็บ หรือเสียชีวิต

4. ให้ดำเนินการตามประกาศกระทรวงสาธารณสุข เรื่อง การดำเนินงานตามมาตรการองค์กรเพื่อความปลอดภัยทางถนน และศึกษาแนวทางการดำเนินงานมาตรการองค์กรส่งเสริมความปลอดภัยทางถนนได้จาก [www.thaincd.com](http://www.thaincd.com) และให้มีกลไก กำกับ ติดตาม และประเมินผล

(รายละเอียดเพิ่มเติมดังภาคผนวก ข)



# 3. การบริหารจัดการโครงการ<sup>9</sup>

## แนวทางการบริหารจัดการโครงการ

สสส. ได้ร่างแนวทางการบริหารจัดการโครงการ โดยมีวัตถุประสงค์เพื่อ 1. เพื่อสร้างความรู้ ความเข้าใจในการบริหารจัดการการเงิน เป็นไปในทิศทางเดียวกัน และสามารถนำไปปฏิบัติ โดยถูกต้อง และเพื่อให้ผู้บริหารและเจ้าหน้าที่ของแผนงาน/โครงการ ได้พบปะแลกเปลี่ยน เรียนรู้ร่วมกัน โดยเนื้อหาในคู่มือพีแอลเอ็ม สอจร. เล่มนี้ จะขอยกบางส่วนจากแนวทางการบริหารจัดการโครงการดังกล่าว มาเพื่อใช้ประโยชน์ ดังนี้

### 3.1 การบริหารการเงินและการจัดทำบัญชี

#### หลักการ

- 1) การรับ-จ่ายเงิน โปร่งใส ตรวจสอบได้
- 2) การใช้จ่ายเงินเป็นไปตามวัตถุประสงค์

---

<sup>9</sup> คู่มือการทำงานของภาคี สสส. <http://www.thaihealth.or.th/Content/132-%E0%B8%84%E0%B8%B9%E0%B9%88%E0%B8%A1%E0%B8%B7%E0%B8%AD%E0%B8%81%E0%B8%B2%E0%B8%A3%E0%B8%97%E0%B8%B3%E0%B8%87%E0%B8%B2%E0%B8%99%E0%B8%82%E0%B8%AD%E0%B8%87%E0%B8%A0%E0%B8%B2%E0%B8%84%E0%B8%B5.html>

3) เอกสารหลักฐานการจ่ายเงินมีความสมบูรณ์ ครบถ้วน ถูกต้อง **ความสมบูรณ์** หมายถึง มีความสมบูรณ์เกี่ยวกับชื่อและที่อยู่ของผู้ขาย ผู้ซื้อ วันที่ รายการสินค้า จำนวน ราคา และลายมือชื่อผู้รับเงิน รวมทั้งผู้อนุมัติให้จ่ายได้ และผู้จ่ายเงิน **ความครบถ้วน** หมายถึง มีเอกสารการจ่ายเงินครบถ้วนตามที่จ่ายเงิน **ความถูกต้อง** หมายถึง เบิกตามที่จ่ายจริง ไม่เกินกรอบอัตราค่าใช้จ่ายที่ สสส. กำหนด

1. เป็นการจ่ายในกิจกรรมของแผนงาน/โครงการเท่านั้น
- 2) เป็นการจ่ายภายในวงเงินงบประมาณที่ขอตั้งไว้ (ในกรณีจำเป็นสามารถรับงบประมาณข้ามหมวด/กิจกรรมได้ไม่เกิน 10% และแจ้งให้ สสส. ทราบ พร้อมกับรายงานเงินงวด แต่หากเกินกว่า 10% จะต้องขออนุมัติจาก สสส. ก่อน)
- 3) รูปแบบของเอกสารการจ่ายเงิน แบ่งออกเป็น

- **บิลเงินสด** หมายถึง เอกสารหลักฐานการจ่ายเงินจากผู้ขาย/ผู้ให้บริการชื่อ/ที่อยู่ของผู้ขาย - ชื่อ/ที่อยู่ของผู้ซื้อวันที่ซื้อ รายละเอียดรายการสินค้า จำนวน ราคาลายมือชื่อผู้รับเงิน

- **ใบเสร็จรับเงิน** หมายถึง เอกสารหลักฐานการจ่ายเงินจากผู้ขาย/ผู้ให้บริการชื่อ/ที่อยู่ของผู้ขาย - ชื่อ/ที่อยู่ของผู้ซื้อ วันที่ซื้อรายละเอียดรายการสินค้า จำนวน ราคาลายมือชื่อผู้รับเงิน (ระบุชื่อ ที่อยู่โครงการ)

- **ใบสำคัญรับเงิน** หมายถึง หลักฐานการจ่ายเงินที่ไม่สามารถขอหลักฐานการจ่ายเงินได้ ชื่อ/ที่อยู่ของผู้ขาย (พร้อมเลขที่บัตรประชาชน) วันที่ / รายละเอียดรายการจ่าย ลายมือชื่อผู้รับเงิน และลงมือลายชื่อผู้จ่ายเงินเพื่อให้การจ่ายเงิน โดยใช้เอกสารใบสำคัญรับเงินมีความสมบูรณ์ยิ่งขึ้น **ควรมีเอกสารประกอบการเบิกจ่ายเงิน** เช่น รายงานการประชุม ทะเบียนรายชื่อผู้เข้าร่วมประชุม/ร่วมกิจกรรม



และถ้า 1) กรณีจ่ายค่าซื้อสินค้าหรือบริการโดยผู้รับเงินไม่สามารถออกบิลเงินสดหรือใบเสร็จรับเงินได้ ให้ใช้ใบสำคัญรับเงิน พร้อมแนบสำเนาบัตรประจำตัวประชาชนเฉพาะที่มีวงเงินเกินกว่า 5,000.- บาท 2) กรณีจ่ายค่าตอบแทนต่าง ๆ เช่น ค่าตอบแทนผู้เข้าร่วมประชุม ค่าวิทยากร ให้ใช้สำคัญรับเงิน โดยระบุเลขประจำตัวประชาชน แต่ไม่ต้องแนบสำเนาบัตรประจำตัวประชาชน 3) กรณีจ่ายเงินที่ไม่สามารถเรียกหลักฐานการรับเงินใด ๆ ได้ เช่น การจ่ายค่า Taxi ค่าถ่ายเอกสาร (บางกรณี) ให้เจ้าหน้าที่แผนงาน/โครงการผู้จ่ายเงินจัดทำใบสำคัญรับเงิน โดยระบุเลขประจำตัวประชาชน พร้อมลงชื่อในช่องผู้รับเงิน แต่ไม่ต้องแนบสำเนาบัตรประจำตัวประชาชน เนื่องจากเป็นเจ้าหน้าที่ของแผนงาน/โครงการ

4) การจัดทำบัญชีมีวัตถุประสงค์เพื่อ 1.) เพื่อให้ผู้จัดการแผนงาน/ผู้รับผิดชอบโครงการมีข้อมูลสำหรับใช้ในการบริหารแผนงาน/โครงการ (ข้อมูลสถานะการเงินของแผนงาน/โครงการว่ามีเงินสดหรือเงินฝากธนาคารเหลืออยู่เท่าไรใช้ไปในกิจกรรมใด เป็นเงินเท่าไร แต่ละกิจกรรมมีงบประมาณคงเหลือเท่าไร) 2.) เป็นแหล่งข้อมูลสำหรับนำไปจัดทำรายงานต่าง ๆ เช่น รายงานเงินงวด (ง.1 - ง.3) รายงานบันทึกข้อมูลความก้าวหน้าของโครงการ (ป.1)

5) การเก็บเอกสารทางการเงิน การบัญชี และพัสดุ ควรเก็บไว้ให้เป็นระเบียบเรียบร้อย เพื่อประโยชน์ในการค้นหาและตรวจสอบ เก็บรักษาไว้เป็นเวลาไม่น้อยกว่า 5 ปี

6) การตรวจสอบแผนงานโครงการ การตรวจสอบโดยผู้สอบบัญชีรับอนุญาต (CPA.) สำหรับแผนงาน/โครงการที่ได้รับทุนเกินกว่า 500,000 บาทขึ้นไป เพื่อตรวจสอบและรับรองรายงานเงินงวด

### 3.2 การจัดทำรายงานผลการดำเนินงานส่ง สสส. สอจร.

สำหรับโครงการที่รับทุนสนับสนุนการดำเนินงานป้องกันและลดอุบัติเหตุทางถนนระดับจังหวัด จาก สสส. สอจร. หรือจากแหล่งทุนอื่น พี่เลี้ยง สอจร. ควรมีส่วนร่วมในการจัดทำรายงานโครงการที่จังหวัดรับทุน ดังนี้

- รายงานความก้าวหน้าโครงการ ผู้รับทุนต้องจัดทำเพื่อขอรับงบประมาณสนับสนุนงวดต่อไป ประกอบด้วย รายงานด้านกรดำเนินงาน (ส)

ส.1 รายงานความก้าวหน้างวดที่....

ส.2 รายงานฉบับสมบูรณ์ จัดทำเมื่อปิดโครงการ เป็นการสรุปผลการดำเนินงานตั้งแต่เริ่มดำเนินโครงการจนถึงสิ้นสุดโครงการ ซึ่งมีเนื้อหาที่พี่เลี้ยง สอจร. ควรมีส่วนร่วมในการจัดทำ ดังนี้ (1) ปกนอกตามแบบที่ สสส. กำหนด (2) ปกใน (3) บทคัดย่อ สรุปผลการดำเนินงานพอสังเขป (โดยตอบวัตถุประสงค์ของโครงการ) ความยาวไม่ควรเกิน 1-2 หน้า (4) กิตติกรรมประกาศ แสดงความขอบคุณองค์กร ภาควิชา หน่วยงาน ผู้มีส่วนร่วม ในการดำเนินโครงการจนบรรลุตามวัตถุประสงค์ (5) คำนำสรุปเหตุผลในการจัดทำโครงการ และผลลัพธ์ของโครงการ พอสังเขป (6) สารบัญ (7) เนื้อหา การดำเนินโครงการ มีรายละเอียด ได้แก่ ความเป็นมา หลักการและเหตุผล กรอบแนวคิด และยุทธศาสตร์หลัก วัตถุประสงค์ ตัวชี้วัด และเป้าหมาย กลุ่มเป้าหมาย และพื้นที่ดำเนินการ ระยะเวลาดำเนินงาน การประเมินที่สำคัญผลการดำเนินงาน โดยแบ่งเป็น 1) ผลที่ได้ตามตัวชี้วัดหรือเป้าหมายในการดำเนินงาน (สรุปตามกิจกรรมในโครงการ) 2) ผลอื่นๆ นอกเหนือจากเป้าหมายที่คาดไว้ (8) ข้อเสนอแนะเพื่อการ

พัฒนา (9) ภาคผนวก เช่น รูปภาพกิจกรรม คำสั่งโครงสร้างบริหาร  
จัดการเป็นต้น

ส.3 ใบสรุปรายงานความก้าวหน้าโครงการย่อย

• รายงานด้านการติดตามตรวจสอบและประเมินผล (ป)

ป.1 แบบบันทึกข้อมูลและความก้าวหน้าของโครงการ

ป.2 แบบรายงานผลงานและผลลัพธ์ของการดำเนินงาน

ป.3 แบบรายงานความก้าวหน้าประจำเดือนของแผนงาน  
กรณีมีโครงการย่อย

ป.4 แบบรายงานสำหรับผู้ประเมินผล “แผนงาน/โครงการ  
ที่เสร็จสิ้น”

- รายงานด้านการเงิน (ง) ประกอบด้วย ง.1 รายงานการเงินแผน  
งาน/โครงการ งวดที่.... ง.2 รายละเอียดรายจ่ายแยกตาม  
ประเภทค่าใช้จ่าย งวดที่... และ ง.3 รายงานสรุปการเงินเพื่อปิด  
โครงการโดย การขอเบิกเงินงวดที่ 2 ส่งแบบรายงาน ง.1 และ  
ง.1 และการขอรับเงินงวดสุดท้าย ปิดโครงการ ส่งรายงาน ง.1  
ง.2 และ ง.3

# 4. ทำเนียบพื้เลี้ยงและรายชื่อ นักวิชาการ ผู้เชี่ยวชาญในแต่ละ ประเด็น

รายละเอียด ดังตารางที่ 1

ตารางที่ 1 ทำเนียบพี่เลี้ยง และรายชื่อวิทยากร ผู้เชี่ยวชาญในแต่ละประเด็น  
รายชื่อทีมสนับสนุนภาคใต้

| ลำดับ | ชื่อ-สกุล                    | สังกัดหน่วยงาน                                       | E-mail                  | เบอร์โทร    |
|-------|------------------------------|--|-------------------------|-------------|
| 1     | นางอรุข อัฐวิลาภ             | สำนักงานสาธารณสุขจังหวัดภูเก็ต                       | nokonchon@gmail.com     | 089-8730147 |
| 2     | นางสาววรรณิ มีชวด            | โรงพยาบาลมหาสาร นครศรีธรรมราช                        | primp1124@gmail.com     | 081-0827601 |
| 3     | นางบุญยอด โพทะเรือง          | สำนักงานป้องกันและบรรเทาสาธารณภัยจังหวัดนราธิวาส     | suadh53@yahoo.com       | 081-7970426 |
| 4     | นพ.สุวัฒน์ วิริยะพงษ์สุกิจ   | รพ.สมเด็จพระราชินีนาถ ม อ่าเภอนาทวี จ.สงขลา          | swirya04@yahoo.com      | 081-8970201 |
| 5     | นพ.บัญชา คำทอง               | สำนักงานสาธารณสุขจังหวัดนครศรีธรรมราช                | Uchakrit@yahoo.com      |             |
| 6     | นพ.ต่อพงษ์ ครอบงำตรงแพทย์    | -  | torpongpak@gmail.com    | 089-4596125 |
| 7     | นายเมธา ราชพงศ์              | รพ.สมเด็จพระราชินีนาถ ม อ่าเภอนาทวี จ.สงขลา          | metha1669@live.com      | 081-8561669 |
| 8     | ว่าที่ ร.ต.ตระกูล ไทธรรม     | ศูนย์ ปก. เขต 12                                     | Trakul85@gmail.com      | 081-555308  |
| 9     | นางจิราธิญา วรศักดิ์ทรัพย์   | สำนักงานป้องกันและบรรเทาสาธารณภัยจังหวัดสงขลา        | thiratoon1on@gmail.com  | 096-2969978 |
| 10    | พล.ต.ธีระพล ทิพย์เจริญ       | กองบังคับการตำรวจจราจรจังหวัดภูเก็ต                  | tee.teeraphol@gmail.com | 081-6912277 |
| 11    | พ.ต.ท.ธีรวัฒน์ เดียมสุวรรณ   | สถานีตำรวจภูธรเมืองภูเก็ต                            | babythames@hotmail.com  | 081-6085778 |
| 12    | นายไพฑูรย์ ศิลปวิสุทธิ์      | บริษัท กลางคุ้มครองผู้ประสบภัยจากรถ จำกัด สาขาภูเก็ต | paithoons@vnp.co.th     | 081-6069842 |
| 13    | นายสมบัติ แซ่เล่า            | ไอดี FM  | odyfmpbuket@gmail.com   | 081-3969667 |
| 14    | นายไพศาล ขุนศรี              | สำนักงานป้องกันและบรรเทาสาธารณภัยจังหวัดกระบี่       | ranote057@gmail.com     | 083-1914143 |
| 15    | นางสาวจารุภัทรี กัญจนินานนท์ | โรงพยาบาลกระบี่                                      | charupak@yahoo.com      | 081-5362035 |

| ลำดับ | ชื่อ-สกุล                | สังกัดหน่วยงาน   | E-mail                    | เบอร์โทร    |
|-------|--------------------------|--|---------------------------|-------------|
| 16    | นางฉัญวรรณ ศรีรัตนโชติ   | สำนักงานป้องกันและบรรเทาสาธารณภัยจังหวัดกระบี่           | thanyawan_sri@hotmail.com | 089-9775724 |
| 17    | นางเจนจิรา ศรีกระจำง     | สำนักงานสาธารณสุขจังหวัดกระบี่                           | Srijanjira@gmail.com      | 081-7883541 |
| 18    | นายจันทัง สวัสดิงศ์      | สำนักงานป้องกันและบรรเทาสาธารณภัยจังหวัดสุราษฎร์ธานี     | jinong_2512@hotmail.com   | 081-8959738 |
| 19    | นายจาดุรงค์ แก้วกลี      | สำนักงานขนส่งจังหวัดสุราษฎร์ธานี                         | jaturong_sr@hotmail.com   | 081-3741346 |
| 20    | พ.ต.ท.สุทธิ นิธิศรีพงษ์  | สถานีตำรวจภูธรพนัง                                       | sutthi_n@hotmail.com      | 089-2915050 |
| 21    | นายพรเทพ พรหมสุวรรณ      | สำนักงานบำรุงทางสุราษฎร์ธานี 3                           | PTP355@hotmail.co.th      | 081-5545511 |
| 22    | นางสาวกรพิณณ์ สุขอนันต์  | สำนักงานป้องกันและบรรเทาสาธารณภัยจังหวัดชุมพร            | noohinko@yahoo.com        | 086-7776927 |
| 23    | นายบุญเหลือ อยู่พรหม     | รร.ทุ่งตะโกวิทยา   | tungtagawit@hotmail.com   | 089-8686589 |
| 24    | นางรจนา วิบูลย์ศิลป์     | บริษัท กลางคุ้มครองผู้ประสบภัยจากรถ จำกัด สาขาชุมพร      | rodchanas@vp.co.th        | 086-2749276 |
| 25    | นายศรัยย์ เพ็ชรเวช       | สำนักงานสาธารณสุขจังหวัดชุมพร                            | rayes2520@hotmail.com     | 089-7243826 |
| 26    | นางนพวรรณ เลิศการณ       | สำนักงานสาธารณสุขจังหวัดระนอง                            | nopems1669@gmail.com      | 084-6300361 |
| 27    | นางสาวนพพร ประดับการ     | บริษัท กลางคุ้มครองผู้ประสบภัยจากรถ จำกัด สาขาระนอง      | Noppomp@vp.co.th          | 084-4386682 |
| 28    | นายชัยณรงค์ อิ่มน้อย     | สำนักงานสาธารณสุขจังหวัดระนอง                            |                           |             |
| 29    | พล.ต.ต.วันไชย เอกพรพิชญ์ | กองบังคับการตำรวจภูธรจังหวัดนครศรีธรรมราช                | pu26_wanchai@hotmail.com  | 081-6909959 |
| 30    | นางพิจัญญ์จันทร์ แซ่หส์  | สำนักงานป้องกันและบรรเทาสาธารณภัยนครศรีธรรมราช สาขาสีชล  | penchan_6177@hotmail.com  | 081-0827601 |
| 31    | นายสุนทร ทองเอียด        | โรงเรียนท่านครุญานวโรภาส                                 | -                         | 086-9598614 |
| 32    | นายประภาส ขาดำ           | สำนักงานป้องกันและบรรเทาสาธารณภัยนครศรีธรรมราช สาขาทิพนู | jas.909@hotmail.com       | 086-6974693 |
| 33    | นายพิเชษฐ์ สุวรรณโณ      | บริษัท กลางคุ้มครองผู้ประสบภัยจากรถ จำกัด สาขาสตูล       | pichets@vp.co.th          | 089-8701405 |

| ลำดับ | ชื่อ-สกุล                         | สังกัดหน่วยงาน                                     | E-mail                     | เบอร์โทร    |
|-------|-----------------------------------|--|----------------------------|-------------|
| 34    | พ.ต.ท.เบญจจา เอี่ยมล้ำอาดังค์     | สถานีตำรวจภูธรนาประดู่                             | benja.j52@gmail.com        | 089-8768754 |
| 35    | นางสาวกัญญา กังแสง                | สำนักงานป้องกันและบรรเทาสาธารณภัยจังหวัดตรัง       | ruthaisk@gmail.com         | 081-5998273 |
| 36    | พ.ต.ต.บุญเลิศ ตริคีศิริ           | สถานีตำรวจภูธรปะเหลียน                             | leit3652@yahoo.com         | 081-5422455 |
| 37    | นายสุพิศวรรณ หนูแมน               | บริษัท กลางคุ้มครองผู้ประสบภัยจากรถ จำกัด สาขาตรัง | Sahassawath@vp.co.th       | 081-8178171 |
| 38    | นายเมธา เมธารัฐ                   | -  | meta_mekarat@hotmail.com   | 089-1069271 |
| 39    | นายสุรจิต ธารประสงพ               | สำนักงานป้องกันและบรรเทาสาธารณภัยจังหวัดนราธิวาส   | dpm_narathiwat@hotmail.com | 089-4666719 |
| 40    | นางสาวปานิศรา ชูอ่อนทอง           | บริษัท กลางคุ้มครองผู้ประสบภัยจากรถ จำกัด สาขายะลา | panisarach@vp.co.th        | 081-8964919 |
| 41    | นายธวัชชัย เลิศไกร                | สำนักงานป้องกันและบรรเทาสาธารณภัยจังหวัดยะลา       | dpm12_yala@hotmail.com     | 081-9218658 |
| 42    | นายไพฑูริย์ หยิกซ้าย              | สำนักงานป้องกันและบรรเทาสาธารณภัยจังหวัดพังงา      | yigsay@yahoo.com           | 087-0271251 |
| 43    | พ.ต.ท.ท.ปวีร์บูรณ์ อยู่สุขสมบุรณ์ | สถานีตำรวจภูธรกะปง                                 | Pk.boriboon@gmail.com      | 081-8944429 |
| 44    | นางจุไรรัตน์ บุขจรรัตน์           | สำนักงานป้องกันและบรรเทาสาธารณภัยจังหวัดพัทลุง     | ju.peaw@hotmail.com        | 082-4337152 |

## รายชื่อทีมสนับสนุนภาคเหนือตอนบน

| ที่ | ชื่อ - สกุล               | หน่วยงาน  | E-mail                  | โทรศัพท์                     |
|-----|---------------------------|---|-------------------------|------------------------------|
| 1   | นางพิมพ์จันทร์ โพธิ์สว่าง | หัวหน้าภาค  | pimchan94@gmail.com     | 081-8815520                  |
| 2   | นางบุษบา ชัยศรีสวัสดิ์สุข | รองหัวหน้าภาค   | BUSABA_CM@hotmail.com   | 080-4914949                  |
| 3   | นายสายัณห์ กาวังค์        | วิทยาลัยป้องกันและบรรเทาสาธารณภัย วิทยาลัยเทคโนโลยีใหม่ | kaewe2510@hotmail.com   | 081-6028913                  |
| 4   | นางสาววาสนา ไชแก้ว        | ประชาสัมพันธ์จังหวัดแม่ฮ่องสอน                          | vaddmahongson@gmail.com | 089-8532049                  |
| 5   | นายพีชิต ศรีสว่าง         | ขนส่งจังหวัดแม่ฮ่องสอน                                  | Pichit9191@gmail.com    | 081-0521999                  |
| 6   | น.ส.สุรียา ทวีกุล         | โรงพยาบาลเชียงรายประชานุเคราะห์                         | soraya7884@hotmail.com  | 089-8507199                  |
| 7   | นายสุรียัน ต้อยต          | วิทยาลัยอาชีวศึกษาศาธารณกรรมเชียงราย                    | dokyaaarsa@gmail.com    | 084-0428766 /<br>093-1366109 |
| 8   | นพ.ธีรวิทย์ โภษะบุตร      | รพ.นครพิงค์   | Theerawood91@gmail.com  | 087-0916699                  |
| 9   | นายบรรจง โพธิ์วงศ์        | วิทยาลัยป้องกันและบรรเทาสาธารณภัย วิทยาเขตพิษณุโลก      | jong2511@hotmail.com    | 098-2583074                  |
| 10  | พ.ต.ท.สกุลรัชช์ คงทอง     | กลุ่มงานจราจร ภ.จว.เชียงใหม่                            | joung3248@hotmail.com   | 089 - 8519699                |
| 11  | นายชุมพร อินตะเทพ         | สนง.ปภ.จ. ลำพูน   | -                       | 093-1358944                  |
| 12  | พ.ต.ท.อนุวัตร คำสาร       | สถานีตำรวจภูธรเวียงหนองล่องจังหวัดลำพูน                 | anuwat3099@hotmail.com  | 089-8501028                  |
| 13  | นายชัยธรรม อุ่นบ้าน       | สนง.ปภ.จ. ลำพูน   | kunjai2009@hotmail.com  | 053-562963 ,<br>084-0432548  |
| 14  | รศ.ลำดวน ศรีศักดิ์ดา      | มหาวิทยาลัยเชียงใหม่                                    | raiu.cmu@gmail.com      | 081-9933779                  |



| ที่ | ชื่อ - สกุล                 | หน่วยงาน                                | E-mail                      | โทรศัพท์                    |
|-----|-----------------------------|---|-----------------------------|-----------------------------|
| 15  | นายสีละเลข คำใจ             | สนง.ป.ภ.จ.พะเยา                         | suralake@hotmail.com        | 081-7830793                 |
| 16  | นางสายฝน สระทองพูน          | รพ. ลำปาง                               | saifon_nurse@hotmail.com    | 081-9511576                 |
| 17  | ศต.ปริญศ ลิทธิธรรม          | มหาวิทยาลัยราชภัฏลำปาง                  | pariyet@yahoo.com           | 085-6950054                 |
| 18  | น.ส.ธิดารัตน์ ไชยยกสืบ      | มหาวิทยาลัยราชภัฏลำปาง                  | thidarut.ch@hotmail.com     | 089-9974495,<br>085-0354380 |
| 19  | นายกันจน เชนันท์            | นักวิชาการอิสระ                         | Kanjonn@hotmail.com         | 086-1864199                 |
| 20  | พ.ต.ท.มาทพ ใจอุ้น           | สถานีตำรวจภูธรไผ่เทิน อ.ร้องกวาง จ.แพร่ | peeter3310@hotmail.com      | 081-4734786                 |
| 21  | คุณัญญ์ลักษณ์ ปรารมภ์       | สำนักงานสหกรณ์จังหวัดน่าน               | thunyaluck_prr@cpd.go.th    | 087-1759580                 |
| 22  | นายชนสมเกียรติ สงวนรัตน์เกษ | สนง.ป.ภ.จ.อุดรธานี                      | SUNDPM@hotmail.com          | 098-9293198                 |
| 23  | นายสุรัชชัย สิ้นสวัสดิ์     | พจก.สุรัชชัยวัฒนา                       | chattapong_dark@hotmail.com | 089-8569991                 |
| 24  | คุณชวนเพ็ญสิน ศรีศักดิ์     | มหาวิทยาลัยเชียงใหม่                    | chuanplern.pik@gmail.com    | 081-6711482                 |
| 25  | ศต.ดร.กั้งสอาด กนกพงษ์      | มหาวิทยาลัยแม่โจ้                       | kangsadan@hotmail.com       | 088-2612446                 |
| 26  | น.ส.ณัฐพร โพธิ์สว่าง        | นักวิชาการอิสระ                         | nathaphorn@gmail.com        | 085-1514779                 |
| 27  | น.ส.ภรณ์ โพธิ์สว่าง         | สอจร.ภาคเหนือตอนบน                      | to_maprang@gmail.com        | 081-9511410                 |

## รายชื่อทีมสนับสนุนภาคเหนือตอนล่าง

| ลำดับ | ชื่อ-สกุล                      | สังกัดหน่วยงาน  | E-mail                                     | มือถือ      |
|-------|--------------------------------|---|--|-------------|
| 1     | นพ. ประดิษฐ์ รุ่งพิบูลย์ไธเกษ์ | โรงพยาบาลกำแพงเพชร  | Pradit7018@hotmail.com                     | 081-9620076 |
| 2     | นางอัจฉรา ศรีสิงห์             | 110/2 ม.1 ต.ท่าทอง อ.เมือง จ. พิษณุโลก                          | A_srsingha12@gmail.com                     | 089-8568894 |
| 3     | นางฉันทรีพรีย์ วราหะไพฑูรย์    | โรงพยาบาลสวรรคตประชารักษ์                                       | pao_ji@hotmail.com ,<br>meenwa@hotmail.com | 089-8582532 |
| 4     | พล.ต.ต.ดำรง เพ็ชรพงศ์          | กองบังคับการตำรวจภูธรจังหวัดพิจิตร                              | dum_phetpong@hotmail.com                   | 089-1932137 |
| 5     | พล.ต.ต.เสียม โพธิ์รักษา        | ผู้บังคับการตำรวจภูธรจังหวัดเพชรบูรณ์                           | S-Phoraksa@hotmail.com                     | 089-0732222 |
| 6     | พ.ต.อ.อรุณ แสงนารา             | กองบังคับการตำรวจภูธรจังหวัดนครสวรรค์                           | aroontaeng@hotmail.com                     | 081-8447333 |
| 7     | ร.ต.ท.อดุลย์ มงคลเจริญ         | ตำรวจทางหลวง 4 กองกำกับการ 1 กองบังคับการตำรวจทางหลวง นครสวรรค์ |  | 056-296182  |
| 8     | พญ.วีระวรรณ รัตนพิบูลย์        | โรงพยาบาลพุทธชินราช   | weerawan2320@gmail.com                     | 089-1717286 |
| 9     | นพ.พิสุทธิ์ ชื่นจงกลกุล        | สำนักงานป้องกันควบคุมโรคที่ 3 นครสวรรค์                         |  | 0-5622-1822 |
| 10    | ดร.ภรวรรษ์ จุมนการบัณฑิต       | สำนักงานสาธารณสุขจังหวัดพิษณุโลก                                | pornvalan@hotmail.com                      | 081-4740051 |
| 11    | อ.จ.บัณฑิต ตั้งมละศรี          | ร.กิตติธรรม จ.ตาก   | bundit2219@gmail.com                       | 087-5276547 |
| 12    | นาย ชินนะ คุชนิล               | นายกองค์การบริหารส่วนตำบลปากโกก จ.พิษณุโลก                      | noi214553@hotmail.com                      | 081-9538961 |
| 13    | คุณอนสมบัติ สงวนรัตน์เกษ       | สำนักงาน ปก.จ.อุตรดิตถ์   | sundpm@hotmail.com                         | 087-9010913 |

| ลำดับ | ชื่อ-สกุล                 | สังกัดหน่วยงาน  | E- mail  | มือถือ                   |
|-------|---------------------------|---|--|--------------------------|
| 14    | คุณอิศราภรณ์<br>สุจาโน    | สำนักงานป้องกันและบรรเทาสาธารณภัย<br>จ. พิษณุโลก      | id_sujano@yahoo.com                            | 098-2583298              |
| 15    | นายโจตติวัฒน์<br>สุดสังข์ | สำนักงาน ปก.จ.สุโขทัย                                 | chotiwat_05@hotmail.com                        | 094-7343336              |
| 16    | นาย สุรัชย์<br>ฉัททวิน    | ผู้เชี่ยวชาญป้องกันสาธารณภัย กรม. ปก.                 | sundpam@hotmail.com                            |                          |
| 17    | นางสาวสุภาพร<br>พุ่มอยู่  | โรงพยาบาลท่าสองยาง                                    | noofai107@gmail.com                            | 055-589-255-6 ต่อ<br>107 |
| 18    | นายบรรจง<br>โพธิวงศ์      | วิทยาลัยป้องกันและบรรเทาสาธารณภัย<br>วิทยาเขตพิษณุโลก | Jong2511@hotmail.com                           | 098-2583074              |
| 19    | นางณัฐพัชร<br>เทศนิษฐ์    | ผู้ประสานงานภาคเหนือตอนล่าง                           | north_safety@hotmail.com ID.Line<br>0864419155 | 086-4419155              |

## รายชื่อทีมนิสิตนิสิตนุภาคตะวันออกเฉียงเหนือตอนบน

| ลำดับ | ชื่อ-สกุล                        | สังกัดหน่วยงาน                                      | E-mail                       | เบอร์โทร    |
|-------|----------------------------------|---|------------------------------|-------------|
| 1     | พ.ต.อ.อานนท์ นามประเสริฐ         | ตำรวจภูธรจังหวัดบึงกาฬ                              | Amnont2502@hotmail.com       | 081-7393221 |
| 2     | พ.ต.อ.อำนาจ ถนอมทรัพย์           | สภ.โนนสะอาด จังหวัดอุดรธานี                         | Tanomsab@hotmail.com         | 081-8727575 |
| 3     | น.ส.ประวิทย์ศรี ช่างงษ์          | วิทยาลัยพยาบาลบรมราชชนนี ขอนแก่น                    | prapshaw@gmail.com           | 089-7113240 |
| 4     | นายบัณฑิต ปัญญาสุรฤทธิ์          | สำนักงานประกันสังคม จ.เลย                           | Nontachai.2010@hotmail.co.th | 086-2292332 |
| 5     | นางจิรวรรณ กิจเลิศพรไพโรจน์      | โรงพยาบาลบ้านไผ่                                    | Dang9131@hotmail.com         | 081-5929131 |
| 6     | นางรัตดา ช่วยความดี              | บริษัท กลางคุ้มครองผู้ประสบภัยจากรถ สาขา<br>ขอนแก่น | Raddac@rvp.co.th             | 081-0523500 |
| 7     | พ.ต.ท.สรวิชัย ภูวนตรังธินันท์    | ตำรวจภูธรจังหวัดกาฬสินธุ์                           | dinocoprider@gmail.com       | 099-4582254 |
| 8     | นายประสงค์ นุศลศรี               | รอง ผอ.สำนักงานแขวงทางหลวงกาฬสินธุ์                 | prasong.moolsri@gmail.com    | 089-9444324 |
| 9     | นายเรณิรินทร์ พรหมเสนาฯ ณ สกลนคร | สำนักงานยุติธรรมจังหวัดขอนแก่น                      | narin_nasakol@hotmail.com    | 092-2812766 |
| 10    | นายจักร์สิทธิ์ ชัยมีณี           | สำนักงานทางหลวงชนบท จังหวัดขอนแก่น                  | Chamrus_ch@yahoo.com         | 081-9645922 |
| 11    | นายวิฑิตย์ นามมูลน้อย            | สำนักงานป้องกันและปราบปรามการทุจริต<br>ขอนแก่น      | punmmn@gmail.com             | 085-0003606 |

| ลำดับ | ชื่อ-สกุล                     | สังกัดหน่วยงาน   | E-mail                     | เบอร์โทร    |
|-------|-------------------------------|--|----------------------------|-------------|
| 12    | นางธนิศา<br>โรจนไพฑูรย์ทิพย์  | สำนักงานเขตพื้นที่การศึกษาประถมศึกษาเขต 1                | Tanika970@gmail.com        | 081-5449770 |
| 13    | วาทิ รอดยอดเพชร<br>คำแสงดี    | แขวงทางการจังหวัดนครพนม                                  | yordphet7007@gmail.com     | 089-8617007 |
| 14    | นายธราธรรม<br>กานนท์          | สำนักงานสาธารณสุขจังหวัดนครพนม                           | Emsnkp@hotmail.com         | 092-1391937 |
| 15    | พ.ต.อ.กิตติพัฒน์<br>สุชา      | ตำรวจภูธรจังหวัดมุกดาหาร                                 | tananchaisukar@hotmail.com | 081-9755016 |
| 16    | นายวีระพล<br>เทพการณ์         | สำนักงานป้องกันและบรรเทาสาธารณภัยจังหวัด<br>มุกดาหาร     | ddpmmuk@hotmail.com        | 089-9696758 |
| 17    | นายสมชาย<br>ประกอบแก้ว        | บริษัท กลางคุ้มครองผู้ประสบภัยจากรถ สาขาเลย              | somchaip@vp.co.th          | 081-2615042 |
| 18    | นายกิตติเดช<br>ศรีสุวรรณ      | สำนักงานสาธารณสุขจังหวัดเลย                              | happyloei887@gmail.com     | 085-0075677 |
| 19    | นางศศิณันท์<br>อัครนนท์ชัยกิจ | บริษัท กลางคุ้มครองผู้ประสบภัยจากรถ จำกัด สาขา<br>สกลนคร | Sasinuna@vp.co.th          | 089-2001862 |
| 20    | นายไชยดินทร์<br>สิทธิสิลากรณ์ | สำนักงานป้องกันและบรรเทาสาธารณภัยจังหวัด<br>สกลนคร       | aluntum2518@hotmail.com    | 094-2915274 |
| 21    | น.ส.นงลักษณ์<br>พิทักษ์กุล    | บริษัท กลางคุ้มครองผู้ประสบภัยจากรถ สาขา<br>หนองคาย      | Nk2848@gmail.com           | 081-9743393 |
| 22    | พ.ต.ต.สมพาน<br>ชื่นเงิน       | สถานีตำรวจภูธรเมืองหนองคาย                               | sampankh@gmail.com         | 085-4597676 |
| 23    | นายทองปาน<br>ยอดศิริ          | สำนักงานป้องกันและบรรเทาสาธารณภัยจังหวัด<br>หนองบัวลำภู  | Tongpan_111@hotmail.com    | 089-9441452 |

| ลำดับ | ชื่อ-สกุล                     | สังกัดหน่วยงาน                                    | E-mail                  | เบอร์โทร    |
|-------|-------------------------------|---|-------------------------|-------------|
| 24    | นายจิรพล เกณท์กิจ             | บริษัท กลางคุ้มครองผู้บริโภคจำกัด สาขาหนองบัวลำภู | jirapolg@vvp.co.th      | 081-7170492 |
| 25    | พ.ต.อ.ชัยพงษ์ ทรงพลนภจร       | ตำรวจภูธรจังหวัดอุดรธานี                          | -                       | 087-5124242 |
| 26    | นายชดเชยวงศ์ ทองดี            | สำนักงานป้องกันและบรรเทาสาธารณภัยจังหวัดอุดรธานี  | kanyawee14114@gmail.com | 093-4769016 |
| 27    | ร.ต.ท.ไกรศด สมมัน             | ตำรวจภูธรจังหวัดนครพนม                            | kraisolsom@gmail.com    | 093-4769016 |
| 28    | พ.ต.อ.สันติสุข สุทธิกุลสมบัติ | ตำรวจภูธรจังหวัดบึงกาฬ                            | psanti2011@hotmail.com  | 061-1373258 |
| 29    | นายสวาท หนองจันทร์            | สำนักงานขนส่งจังหวัดบึงกาฬ                        | sawart9858@hotmail.com  | 089-8468979 |

รายชื่อทีมสนับสนุนภาคกลาง

| ที่ | ชื่อ-สกุล                    | สังกัดหน่วยงาน/ที่อยู่                             | E-mail  | เบอร์โทร    |
|-----|------------------------------|--|---|-------------|
| 1   | ดร.दनัย เรืองสอน             | ศูนย์ก่อสร้างสะพานฯ                                | danai_r@hotmail.com                           | 081-3082128 |
| 2   | นพ.บุญเรือง ชูชัยแสงศรีรัตน์ | โรงพยาบาลศิริการาม-มทขัย                           | brc2040@hotmail.com                           | 092-2715586 |
| 3   | นายชินนวัฒน์ มณีศรีงา        | ศูนย์ประสานงานวิจัยเพื่อท้องถิ่นจังหวัดสมุทรสงคราม | tanate091@hotmail.com<br>maeklong13@gmail.com | 081-8372993 |
| 4   | รศ.ดร.กัมวีร์ กนิษฐ์พงษ์     | สถาบันเทคโนโลยีแห่งเอเชีย                          | kanitpon@gmail.com                            | 081-5582694 |
| 5   | ดร.ปิยพงษ์ จิตตมงคลไพศาล     | กรมทางหลวง   | piyapong.j@gmail.com                          | 084-6400690 |
| 6   | นายณัฐพงษ์ บุญตอ             | มูลนิธิไทยโรดส์                                    | nuttapong.boontob@gmail.com                   | 081-6442964 |
| 7   | ดร.อำนาจ ตันพาณิชย์          | มหาวิทยาลัยเกษตรศาสตร์                             | tanphanich@hotmail.com                        | 085-0628114 |
| 8   | คุณสุธิดา แสงเพชร            | 46 หมู่ 2 ต.ธงชัย อ.เมือง จ.เพชรบุรี               | suthida_odd@hotmail.com                       | 081-9861967 |
| 9   | นายธนนท์เดช มูลพันธ์         | แขวงทางหลวงสุพรรณบุรีที่ 1                         |   | 080-0249495 |
| 10  | นายคำณม นิ่มอนงค์            | ศูนย์ประสานงานวิจัยเพื่อท้องถิ่นจังหวัดสมุทรสงคราม | knotlui@hotmail.com                           | 080-0257877 |
| 11  | ผศ.วรลักษณ์ กรรณวัฒน์        | มหาวิทยาลัยราชภัฏบ้านจอมแจ้งราชบุรี                | vorraluk120@gmail.com                         | 081-8564120 |

| ที่ | ชื่อ-สกุล                     | สังกัดหน่วยงาน/ที่อยู่                                     | E-mail                   | เบอร์โทร     |
|-----|-------------------------------|--|--------------------------|--------------|
| 12  | นางศรีไพร<br>ทัฬหะรังสี       | โรงพยาบาลระยองคริสตชน                                      | sripai353@gmail.com      | 089-7410487  |
| 13  | น.ส.บุษริน<br>เพ็งบุญ         | โรงพยาบาลอินทร์บุรี  | Bud_panboon@yahoo.co.th  | 089-7677364  |
| 14  | นายสันติ<br>จีระพันธ์         | ศูนย์ประสานงานวิจัยเพื่อท้องถิ่นจังหวัด<br>พระนครศรีอยุธยา | santijee@hotmail.com     | 081-9192062  |
| 15  | พ.ต.ท.สมเกียรติ<br>กรณวิวัฒน์ | สภ.หนองปรือ อ.หนองปรือ จ.กาญจนบุรี                         | somk_k@hotmail.com       | 090-1420554  |
| 16  | นางสาวมาลี<br>เกื้อกิจ        | โรงพยาบาลท่าหลวง   | er-thaluang@hotmail.com  | 085-444-9056 |
| 17  | น.ส.วีรินดา<br>สิริสุวรรณ     | ปภ.จังหวัดนครปฐม   | oatfuture@yahoo.com      | 086-7680279  |
| 18  | นางวิรัชญา<br>ลาไธโรจน์       | สำนักงานสาธารณสุขจังหวัดปทุมธานี                           | Qualityerms@hotmail.com  | 081-8169301  |
| 19  | น.ส.กัญญา<br>พรานมนัส         | สำนักงาน ปภ.จังหวัดนนทบุรี                                 | a2558pukpinya@gmail.com  | 090-9831462  |
| 20  | นายสุทธิลักษณ์<br>โคกทอง      | ศูนย์ประสานงานวิจัยเพื่อท้องถิ่นจังหวัด<br>สมุทรสงคราม     | Popart64@gmail.com       | 084-9717293  |
| 21  | นายบุญรวม<br>จิตสามารถ        | สคร. 2   | boonuanmc@gmail.com      | 081-7807722  |
| 22  | นายสมหมาย<br>ศรีสุวรรณ        | แขวงวงกลางอ่างทอง  | s.somm_2506@hotmail.com  | 089-7442732  |
| 23  | นายศุภราวุฒิ<br>พลบูรณ์       | มหาวิทยาลัยเทคโนโลยีสุรนารี                                | sattrawut@gmail.com      | 081-4071275  |
| 24  | น.ส.พวงทอง<br>เม็งเกร็ด       | ศูนย์ประสานงานวิจัยเพื่อท้องถิ่นจังหวัด<br>สมุทรสงคราม     | mphuangthong@hotmail.com | 081-1725601  |
| 25  | น.ส.สุภัตรา<br>สำราญจิตร      | นักวิชาการอิสระ  | ait.strike@gmail.com     | 087-5057235  |



รายชื่อทีมสนับสนุนภาคตะวันออกเฉียงเหนือ ตอนล่าง

| ที่ | ชื่อ - สกุล                     | หน่วยงาน                      | E-mail                    | โทรศัพท์     |
|-----|---------------------------------|-------------------------------|---------------------------|--------------|
| 1   | นางปรภรบุรีดี<br>ขมนนรงค์เศรษฐ์ | สคร.9 นครราชสีมา              | pookprempree@hotmail.com  | 085-682-9749 |
| 2   | นายวีระชน<br>เกษียกุลม          | สสจ.นครราชสีมา                | veerachon_k@hotmail.com   | 089-255-9308 |
| 3   | พ.ต.ท.จตุรงค์<br>มทิทธิโชติ     | สภ.เมืองใหม่ จ.ขอนแก่น        | jaturong45@gmail.com      | 086-221-1144 |
| 4   | พ.ต.อ.ประยุทธ์<br>โพธิ์แก้วกุล  | ตำรวจภูธร จ.บุรีรัมย์         | kaek04@hotmail.com        | 081-876-2234 |
| 5   | ดร.ศาสตราวุฒิ<br>พลบูรณ์        | ม.เทคโนโลยีสุรนารี            | sattrawut@gmail.com       | 081-407-1275 |
| 6   | ดร.วัฒน์วงษ์<br>รัตนวราห์       | ม.เทคโนโลยีสุรนารี            | vatanavongs@yahoo.com     | 081-630-0692 |
| 7   | พ.ต.ต.กตนต์<br>กุดจงจิตร        | สภ.เมืองมหาสารคาม จ.มหาสารคาม | vigo_soccer@hotmail.com   | 089-681-6135 |
| 8   | นายสุมิตร<br>อนุวัธน์           | แขวงทางหลวงจังหวัดมหาสารคาม   | sumit.bmc@gmail.com       | 089-861-9753 |
| 9   | นางสมหมาย<br>พรตอนก่อ           | สนง.ปภ.จ.มหาสารคาม            | Somai2013@hotmail.com     | 089-532-0292 |
| 10  | นางสุภาภรณ์<br>ทัตตนพงศ์        | สสจ.ร้อยเอ็ด                  | supaploy1@hotmail.com     | 087-423-1669 |
| 11  | นางพัชราภรณ์<br>วรรณพนานิษฐ์    | สนง.ปภ.จ.ร้อยเอ็ด             | Tukkataa_2519@hotmail.com | 081-974-7988 |
| 12  | นายวรุตม์<br>พลະบุตร            | สนง.ปภ.จ.ยโสธร                | wora2008@gmail.com        | 089-629-4912 |
| 13  | ดร.พ.ต.ต.รัชสทิติ<br>สุจริต     | ตำรวจภูธร จ.ยโสธร             | Rusatit@gmail.com         | 086-868-2980 |

| ที่ | ชื่อ - สกุล                 | หน่วยงาน               | E-mail                      | โทรศัพท์     |
|-----|-----------------------------|------------------------|-----------------------------|--------------|
| 14  | นางณัฐชยานี ทองย้อย         | บ.กลางภาคอีสาน 1       | Nattayato@vvp.co.th         | 084-361-0020 |
| 15  | นายยอดเยี่ยม คำมุงคุณ       | สนง.ปภ.จ.ชัยภูมิ       | agapeyod99@gmail.com        | 081-548-3435 |
| 16  | จ.อ.ไชยวงศ์ ทะมาตี          | สนง.ขนส่งชัยภูมิ       | truangsan@hotmail.co.th     | 087-772-3371 |
| 17  | นางอองศ์ มณีศรี             | สสจ.สุรินทร์           | am1669surin@gmail.com       | 098-246-6919 |
| 18  | นางสิริรักษ์ ชมชื่น         | สนง.ปภ.จ.สุรินทร์      | sirruk_dpmsurin@hotmail.com | 098-551-6466 |
| 19  | นายทวี เวียนไธสง            | แขวงทางหลวง จ.สุรินทร์ | taweegim.vts@hotmail.co.th  | 080-172-4048 |
| 20  | นางนงนัทธรรม บรรจงอักษร     | บ.กลาง บุรีรัมย์       | Napatsawanb@vvp.co.th       | 081-068-6385 |
| 21  | น.ส.ศุภชนะอนันต์ พันธุ์ศิริ | สนง.ปภ.จ.ศรีสะเกษ      | koonkhunsema56279@gmail.com | 098-140-3604 |
| 22  | นายภาวิน ประสานโชค          | แขวงทางหลวง จ.ศรีสะเกษ | M.prasanchok@gmail.com      | 089-947-8199 |
| 23  | นางนงนกราญ ไขยวัฒน์         | สสจ.ศรีสะเกษ           | ems.ssk@hotmail.com         | 081-593-9667 |
| 24  | นายสมบูรณ์ เพ็ญพิมพ์        | สปสข.สาขาอุบลราชธานี   | emsubon@gmail.com           | 090-197-5243 |
| 25  | นางศิริเช ขันทองคำ          | สนง.ปภ.นครราชสีมา      | pu-1967@hotmail.com         | 089-716-8988 |
| 26  | นายสุธี ใบบัว               | แขวงฯ จ.อำนาจเจริญ     |                             | 081-660-8994 |
| 27  | นายฤศต เรืองไธสง            | สคร.9 นครราชสีมา       | ohoh9784@hotmail.com        | 081-076-8029 |
| 28  | นายบรมเมษฐ์ ฒมคำ            | สคร.9 นครราชสีมา       | anuwat_asut@hotmail.com     | 062-486-6193 |

| ที่ | ชื่อ - สกุล                     | หน่วยงาน           | E-mail                     | โทรศัพท์     |
|-----|---------------------------------|--------------------|----------------------------|--------------|
| 29  | น.ส.วันเพ็ญ<br>ธารณสมบัติ       | สคร.10 อุบลราชธานี | wantanee_odpc7@hotmail.com | 081-548-1836 |
| 30  | ว่าที่ ร.ต.รังสรรค์<br>ชินภักดี | สน.งนภ.ม.มหาสารคาม | dee.dee19@hotmail.com      | 082-838-6481 |
| 31  | นายทรงพล<br>นามวงศ์ษา           | สสจ.อุบลราชธานี    |                            |              |

## รายชื่อทีมสนับสนุนภาคตะวันออก

| ลำดับ | ชื่อ-สกุล                   | สังกัดหน่วยงาน                                       | E-mail                   | เบอร์โทร                     |
|-------|-----------------------------|--|--------------------------|------------------------------|
| 1     | ผศ.ดร.ตฤณดา จามจุรี         | มหาวิทยาลัยศรีนครินทรวิโรฒ                           | jdanelada@gmail.com      | 084-7074443                  |
| 2     | นางมณฑุช ดันติธรรม          | สำนักโรคไม่ติดต่อ กรมควบคุมโรค                       | nuchtt@hotmail.com       | 089-7883020                  |
| 3     | นางสิริรัตน์ คชฤทธิ์        | ชรก.บ้านฉาง ปก.                                      | k.sirirat59@gmail.com    | 089-8224157                  |
| 4     | นางพิกษ์วิไลย์ พลธร         | สำนักงานสาธารณสุขจังหวัดปราจีนบุรี                   | NcdPrachin@gmail.com     | 081-5503549                  |
| 5     | นายวีระเดช กุลวัฒน์         | ชรก.บ้านฉาง ปก.                                      | vrdech@gmail.com         | 089-1076721 /<br>080-4473334 |
| 6     | นายสมบัติ พึ่งเกษม          | สำนักงานสาธารณสุขจังหวัดสระแก้ว                      | abc1669@hotmail.com      | 081-2950985                  |
| 7     | นายนคร สมานสินธุ์           | ชรก. บ้านฉาง คส.                                     | nk9595@hotmail.com       | 081-9831799                  |
| 8     | นายชลัฏ จิรมติ              | สำนักงานป้องกันและบรรเทาสาธารณภัย<br>จ.ระยอง         | chalat_ji@hotmail.com    | 081-9218665                  |
| 9     | ดร.นิอร ศรีสุนทร            | สำนักงานเขตพื้นที่การศึกษาระยอง ศึกษาชลบุรี<br>เขต 1 | apuntrees@gmail.com      | 090-8979729                  |
| 10    | พ.ต.อ.เกษมณี ศิริประเสริฐใจ | ชรก.บ้านฉาง ตร.                                      | khungrit@yahoo.com       | 081-7362535                  |
| 11    | พ.ต.อ.พิสิษฐ์ โปรัมย์โรจน์  | รองผู้บังคับการตำรวจจังหวัดชลบุรี                    | traffic_chon@hotmail.com | 081-2578828                  |
| 12    | นางสุภาพ พุทธิรัตน์         | สำนักงานป้องกันควบคุมโรคที่ 3 ชลบุรี                 | timpapa@gmail.com        | 089-9397644                  |
| 13    | น.ส.ศิริลักษณ์ ดวงแก้ว      | ชรก.บ้านฉาง ปก.                                      | Siriluk_d@hotmail.com    | 081-2780044                  |

| ลำดับ | ชื่อ-สกุล                  | สังกัดหน่วยงาน                                 | E-mail                        | เบอร์โทร     |
|-------|----------------------------|--|-------------------------------|--------------|
| 14    | นางสิริรัตน์ ศุภฤทธิ์      | ซรท. บ้านนาญ ปก.                               | k.sirirat59@gmail.com         | 089-8224157  |
| 15    | นางวงฉวี ทองห่อ            | ซรท. บ้านนาญ สธ. พยาบาล                        | wanee_prapokklao@yahoo.com    | 086-1520438  |
| 16    | นางพนมพร ศรีชุมพล          | รองผู้อำนวยการแขวงกาทงทางจันทบุรี              | ocsc843843@hotmail.com        | 081-4036133  |
| 17    | นายบุญส่ง ศรีบุญชัย        | สำนักงานป้องกันและบรรเทาสาธารณภัย จ.จันทบุรี   | boonsongsriboonchai@gmail.com | 081-7623386  |
| 18    | น.ส.งามพิศ แก้วประดิษฐ     | ซรท. บ้านนาญ ปก.                               | Ngampit_ddpm@hotmail.com      | 089-9696723  |
| 19    | พ.ต.อ.สงคราม เสียมพิภัตร์  | ผู้กำกับการ สท. พนมสารคาม                      | klongyaipolice@p2.go.th       | 081-8311923  |
| 20    | นายปิยวัฒน์ ปิยวงษ์ไพศาล   | สำนักงานป้องกันและบรรเทาสาธารณภัย จ.ฉะเชิงเทรา | piyawat245@hotmail.com        | 084-5612748  |
| 21    | ร.ต.ท.พิทักษ์ ทัศนัย       | สท. บ้านท่าเลื่อน                              | phithaktrat@gmail.com         | 082-7086741  |
| 22    | นางนิชดา พงษ์แย้ม          | สสจ.สมุทรปราการ                                | insure.spko@moph.mail.go.th   | 086-522 9770 |
| 23    | นางมยุรี เหมื่อนเดช        | รพ.สมุทรปราการ                                 | smpk10685@windowslive.com     | 086-9770090  |
| 24    | นายโชคอนันต์ จิงเจริญรัตน์ | มหาวิทยาลัยศรีนครินทรวิโรฒ                     | chokanan5383822927@gmail.com  | 089-1614311  |
| 25    | นางสาวชลธิชา คำสอ          | สำนักโรคไม่ติดต่อ กรมควบคุมโรค                 | c.kamsor@gmail.com            | 089-9243915  |

## รายชื่อสอจร.กลาง

| ลำดับ | ชื่อ - นามสกุล            | หน่วยงาน               | E-mail                   | โทรศัพท์     |
|-------|---------------------------|------------------------|--------------------------|--------------|
| 1     | นพ.จิตยา<br>ชาติปัญญาชัย  | ประธานโครงการ สอจร.    | buncha96@yahoo.com       | 08-1871-6132 |
| 2     | นพ.วิวัฒน์<br>ศิคมโนชญ์   | รองประธาน สอจร.        | Swiwat2@yahoo.com        | 081-5975104  |
| 3     | ดร.दनัย<br>เรืองสอน       | รองประธาน สอจร.        | Danai_r@hotmail.com      | 081-3082128  |
| 4     | น.ส.ศิริกุล<br>กุลเสียบ   | เลขานุการ              | kulleab@gmail.com        | 08-1544-0206 |
| 5     | นางนิตยภรณ์<br>สีหาบัว    | ผู้ช่วยเลขานุการ สอจร. | punyangnoi@msn.com       | 08-5012-2294 |
| 6     | น.ส.สุพัตรา<br>สำราญจิตร  | นักวิชาการ สอจร.       | ait.strike@gmail.com     | 087-5057235  |
| 7     | นางพรทิพภา<br>สุริยะ      | ทีมประเมินผล สอจร.     | porntippa@hotmail.com    | 081-8734998  |
| 8     | น.ส.อภิญญา<br>มานิล       | สอจร.                  | annaanna48@hotmail.com   | 08-23175662  |
| 9     | น.ส.จริญภรณ์<br>วงศ์สีเทพ | สอจร.                  | nanny.88blythe@gmail.com | 088-0334828  |

รายชื่อทีมเสื้อ สอจว.

| ลำดับ | ชื่อ - นามสกุล               | หน่วยงาน      | E-mail             | โทรศัพท์    |
|-------|------------------------------|---------------|--------------------|-------------|
| 1     | น.ส.ชัญญ์รักษ์<br>เม็งตระกูล | ส้อมลชน สอจว. | mkwanrak@yahoo.com | 061-6652469 |
| 2     | น.ส.ธาทิพย์<br>กาญจนภา       | ส้อมลชน สอจว. | ttopdc@yahoo.com   | 084-1300051 |

รายชื่อทีมประเมิผล

| ลำดับ | ชื่อ - นามสกุล             | หน่วยงาน                               | E-mail                      | โทรศัพท์    |
|-------|----------------------------|--|-----------------------------|-------------|
| 1     | น.ส.ศิริกุล<br>กุลเสียบ    | ทีมประเมิผลภาคอีสานตอนบน               | kulleab@gmail.com           | 095-6693301 |
| 2     | นางพรทิพภา<br>สุริยะ       | ทีมประเมิผลภาคกลาง-ตะวันออก            | porntippa@hotmail.com       | 081-8734998 |
| 3     | นางสุรางค์ศรี<br>คีตมโนชญ์ | ทีมประเมิผลภาคใต้                      | nsurangrsri@yahoo.com       | 089-7316511 |
| 4     | นพ.เอนก<br>มั่งอ่อมกลาง    | ทีมประเมิผลภาคอีสานตอนล่าง             | fetp28@gmail.com            | 089-6415905 |
| 5     | นายชิวัน<br>จันทร์รม       | ทีมประเมิผลภาคเหนือ                    | cheewan_khantam@hotmail.com | 089-6338133 |
| 6     | น.ส.ปวีณา<br>ราชสีห์       | มูลนิธิสถาบันเพื่อท้องถิ่น จ.เชียงใหม่ | p-paveena@hotmail.com       | 081-6735713 |

รายชื่อคณะกรรมการกำกับทิศทางแผนงานสนับสนุนการป้องกันอุบัติเหตุจราจร (สอจร.)

| ที่ | ชื่อ-สกุล                                  | ตำแหน่ง       | E-mail                     | มือถือ      |
|-----|--|---------------|----------------------------|-------------|
| 1   | นพ.ศิริวัฒน์<br>ทิพย์ธาดาล                 | ที่ปรึกษา     | siriwattip@gmail.com       | 081-3115577 |
| 2   | รองผู้บัญชาการตำรวจแห่งชาติ (ส่วนงานจราจร) | ที่ปรึกษา     |                            |             |
| 3   | นพ. วีระพันธ์<br>สุพรรณไชยมาศย์            | ประธานกรรมการ | werapan@health2.moph.go.th | 089-7120200 |
| 4   | นพ.ค่านวม<br>อึ้งซุกกี้                    | กรรมการ       | kum.ungchusak@gmail.com    | 081-9321610 |
| 5   | นางสาวทัศนีย์<br>คัลปบุตร                  | กรรมการ       | stusanee@yahoo.com         | 083-2522668 |
| 6   | นพ.อัษฎางค์<br>รวมอกิจ                     | กรรมการ       |                            |             |
| 7   | นพ.ธนะพงศ์<br>จินวงษ์                      | กรรมการ       | tjinvong@yahoo.com         | 081-7300733 |
| 8   | นพ.อนุชา<br>เศรษฐเสถียร                    | กรรมการ       | anuchars@gmail.com         | 081-8717354 |
| 9   | พล.ต.โตเถินทร์<br>ทินเฮว                   | กรรมการ       | Kosin1228@gmail.com        | 081-7829777 |
| 10  | รศ.ดร.กัญวีร์<br>กนิษฐพงษ์                 | กรรมการ       | kanitpon@ait.ac.th         | 081-5582694 |



| ที่ | ชื่อ-สกุล                    | ตำแหน่ง | E-mail                    | มือถือ      |
|-----|------------------------------|---------|---------------------------|-------------|
| 11  | นายธีระ<br>วังธปราณี         | กรรมการ | tom_teera@hotmail.com     | 081-3483739 |
| 12  | นายชเชร<br>ดำรงศักดิ์        | กรรมการ | cholathd@scg.co.th        | 089-9279112 |
| 13  | นายนพดล<br>สันติภากรณ์       | กรรมการ | nopadols@rvp.co.th        | 081-7528777 |
| 14  | นพ.วิวัฒน์<br>โรจนพิทยากร    | กรรมการ | wiwatroj@yahoo.com        | 091-7745195 |
| 15  | นายจุมพฏ<br>วรรณศรี          | กรรมการ | jumpoj.office@gmail.com   | 081-1743921 |
| 16  | ผู้แทนกรรมการขนส่งทางบก      | กรรมการ |                           |             |
| 17  | ผู้แทนกระทรวงคมนาคม          | กรรมการ |                           |             |
| 18  | น.ส.รุ่งอรุณ<br>สิงพะภักดิ์  | กรรมการ | rungarun@thaihealth.or.th | 081-8891145 |
| 19  | นพ.วิทยา<br>ชาติบัญญัติชาชัย | กรรมการ | buncha96@yahoo.com        | 081-8716132 |

## รายชื่อภาคีเครือข่าย สอจร.

| ลำดับ | ชื่อ - นามสกุล             | หน่วยงาน                       | e-mail                     | โทรศัพท์    |
|-------|----------------------------|--------------------------------|----------------------------|-------------|
| 1     | รศ.นงลักษณ์ สุพรรณไชยมาตย์ | ผู้ทรงคุณวุฒิ                  | nongluck@ku.ac.th          | 081-5928507 |
| 2     | ดร.นพ.วรสิทธิ์ ศรีสวัสดิ์  | เลขธิการมูลนิธิสุขภาพภาคใต้    | vorasith@gmail.com         | 081-3031376 |
| 3     | ดร.ชัชวาล สิมะสกุล         | สนช.                           | chatwal@gmail.com          | 081-5817802 |
| 4     | ดร.สุเมธ องกิตติกุล        | ผอ.วิจัยด้านนโยบายการขนส่ง     | s.ongkittikul@gmail.com    |             |
| 5     | นายสุรสิทธิ์ ศิลปงาม       | ผู้จัดการมูลนิธิเ็นมาไม่ขับ    | ddd@ddd.or.th              | 081-4439953 |
| 6     | นพ.ไพฑิ                    | สำนักโรคไม่ติดต่อ กรมควบคุมโรค | zalenxxx@gmail.com         | 089-7990825 |
| 7     | นพ.แท้จริง ศิริพานิช       | มูลนิธิเ็นมาไม่ขับ             | taijing@loxinfo.co.th      | 081-8317747 |
| 8     | นายเกษิต ชันธรัตน์         | สนง.เครือข่ายลดยุบัติเหตุฯ     | kasidis1961@gmail.com      | 089-9432450 |
| 9     | นายพรหมมินทร์ กัณธิยะ      | สคอ.                           | pro_kan@thaimail.com       | 081-2890708 |
| 10    | นายสมบัติ เทสกุล           | ประเมินผลภายนอก ศบถ.           | sombats@yahoo.com          | 081-5677621 |
| 11    | นางสาวรุ่งอรุณ สัมพะระหัง  | สสส.                           | rungarun@thaihealth.or.th  | 081-8891145 |
| 12    | นางภรณ์ ภูประเสริฐ         | สสส.                           | porraanee@thaihealth.or.th |             |

| ลำดับ | ชื่อ - นามสกุล            | หน่วยงาน                               | e-mail                      | โทรศัพท์      |
|-------|---------------------------|--|-----------------------------|---------------|
| 13    | นางก่องกาญจน์ พรหมมา      | สสส.                                   | kongkam@thaihealth.or.th    | 082-1655690   |
| 14    | คุณจิตติมา คงจำเนียร      | บริษัท โตโยต้า มอเตอร์ ประเทศไทย จำกัด |                             |               |
| 15    | น.ส.กนกวรรณ พิมพ์ถิ่นหา   | บริษัท โตโยต้า มอเตอร์ ประเทศไทย จำกัด | kpimkunh@gmail.com          | 080-4978999   |
| 16    | นายสุทัศน์ ชูรักษ์        | บริษัท เอพีฮอนด้า จำกัด                | sutasi@aphonda.co.th        | 081-9891675   |
| 17    | นายประชา โสมนัส           | บริษัท เอพีฮอนด้า จำกัด                |                             | 081-8593302   |
| 18    | น.ส.ธรีณี ปานเตียว        | บ.กลางคัมเครื่องฯ                      | tarineep@ryp.co.th          | 081-6383137   |
| 19    | น.ส.มยุรี วงศ์วิชาติ      | บ.กลางคัมเครื่องฯ                      |                             |               |
| 20    | นายวิชัย กัดใจค           | สมาคมผู้ประกอบการรถจักรยานยนต์         | vinal@tmea.or.th            | 081-3752843   |
| 21    | น.ส.วสุกาญจน์ ฉิมสุข      | ศรป.บ.                                 |                             |               |
| 22    | น.ส.วิชชา เกียรติทองมี    | ทีมประเมินผลภายนอก                     | vichay_kn@yahoo.com         | 084-6793211   |
| 23    | น.ส.อัญญา พันธุ์คุณาวัดน์ | สถาบันการแพทย์ฉุกเฉินแห่งชาติ          | ananya.p@niems.go.th        | 085-2611669   |
| 24    | นายณัช ธรรมิสกุล          | มูลนิธิเพื่อผู้บริโภค                  | shotent@hotmail.com         | 081 - 8095995 |
| 25    | นายณัฐพงษ์ บุญตบ          | มูลนิธิไทยโรดส์                        | nuttapong.boontob@gmail.com | 081-6442964   |

## 5. ปฏิทินวันสำคัญที่เกี่ยวข้องกับ ความปลอดภัยทางถนน

- 7 วันอันตราย ช่วงเทศกาลปีใหม่ และเทศกาลสงกรานต์  
ของทุกปี
- งวดเหล่าเข้าพรรษา
- สัปดาห์ความปลอดภัยทางถนนแห่งสหประชาชาติ ที่จัด  
ขึ้นทุกปีในสัปดาห์ที่ 3 ของเดือนพฤษภาคม
- วันเหยื่อโลก” ที่จัดขึ้นทุกปีในสัปดาห์ที่ 3 ของเดือน  
พฤศจิกายน

## 6. ภาคผนวก

### ภาคผนวก ก.

แนวทางการขับเคลื่อนการป้องกันและลดอุบัติเหตุทางถนนตลอดทั้งปี โดย ศูนย์อำนวยการความปลอดภัยทางถนน (ศปถ.)

### ภาคผนวก ข.

มติที่ประชุมคณะกรรมการนโยบายการป้องกัน และลดอุบัติเหตุทางถนนแห่งชาติ ครั้งที่ 1/2559 (มติคณะรัฐมนตรี เมื่อวันที่ 4 ตุลาคม 2559)

### ภาคผนวก ค.

การดำเนินงานด้านความปลอดภัยทางถนนตามบทบาทกระทรวงสาธารณสุข

### ภาคผนวก ง.

เส้นทางการขับเคลื่อนการแก้ไขปัญหาอุบัติเหตุทางถนน

## ภาคผนวก ก.

ด่วนที่สุด

ที่ มท ๐๖๐๖/ว ๐๕๔๔๕๐



ศูนย์อำนวยการความปลอดภัยทางถนน  
กรมป้องกันและบรรเทาสาธารณภัย  
ถนนอุทองนอก กทม. ๑๐๓๐๐

๑๐ พฤษภาคม ๒๕๕๙

เรื่อง การดำเนินการป้องกันและลดอุบัติเหตุทางถนนตลอดทั้งปี

เรียน นายแพทย์อนันพงษ์ จินวงษ์

สิ่งที่ส่งมาด้วย แนวทางการขับเคลื่อนการป้องกันและลดอุบัติเหตุทางถนนตลอดทั้งปี จำนวน ๑ ชุด

ด้วยคณะกรรมการศูนย์อำนวยการความปลอดภัยทางถนน ได้มีมติในคราวประชุม ครั้งที่ ๑/๒๕๕๙ เมื่อวันที่ ๔ กุมภาพันธ์ ๒๕๕๙ เห็นชอบแนวทางการขับเคลื่อนการป้องกันและลดอุบัติเหตุทางถนนตลอดทั้งปี เพื่อให้หน่วยงานที่เกี่ยวข้อง จังหวัด และอำเภอ ใช้เป็นแนวทางในการดำเนินงานในการป้องกันและลดอุบัติเหตุทางถนนให้มีความต่อเนื่อง และเป็นรูปธรรม ซึ่งคณะรัฐมนตรีได้มีมติรับทราบแนวทางดังกล่าวแล้ว เมื่อวันที่ ๒๙ มีนาคม ๒๕๕๙

กรมป้องกันและบรรเทาสาธารณภัย ในฐานะสำนักงานเลขานุการคณะกรรมการศูนย์อำนวยการความปลอดภัยทางถนน จึงขอส่งแนวทางการขับเคลื่อนการป้องกันและลดอุบัติเหตุทางถนนตลอดทั้งปีมาเพื่อทราบ และเป็นแนวทางในการปฏิบัติงานตามภารกิจของหน่วยงานต่อไป

จึงเรียนมาเพื่อโปรดพิจารณาดำเนินการ

ขอแสดงความนับถือ

(นายกฤษฏา บุญราช)

ปลัดกระทรวงมหาดไทย

รองประธานกรรมการศูนย์อำนวยการความปลอดภัยทางถนนคนที่หนึ่ง

สำนักงานเลขานุการคณะกรรมการศูนย์อำนวยการความปลอดภัยทางถนน

โทรศัพท์ ๐ ๒๖๓๙ ๓๗๒๑ โทรสาร ๐ ๒๖๓๓ ๕๑๕๕

"ร่วมใจประสาน มาตรการองค์กร สัญจรปลอดภัย เสริมวินัย ปก."

## แนวทางการขับเคลื่อนการป้องกันและลดอุบัติเหตุทางถนนตลอดทั้งปี โดยศูนย์อำนวยความสะดวกทางถนน (ศปถ.)

\*\*\*\*\*

### ๑. ความเป็นมา

อุบัติเหตุทางถนนเป็นปัญหาสำคัญที่ก่อให้เกิดการบาดเจ็บ การสูญเสียชีวิตของผู้ใช้รถใช้ถนน และสร้างความสูญเสียต่อเศรษฐกิจโดยรวมของประเทศชาติ ซึ่งรัฐบาลได้ตระหนักถึงความสำคัญของปัญหาดังกล่าว จึงประกาศในปี พ.ศ. ๒๕๕๔ - ๒๕๖๓ เป็นทศวรรษแห่งความปลอดภัยทางถนนของประเทศไทย ภายใต้กรอบปฏิญญาแอสโล เพื่อลดจำนวนผู้เสียชีวิตจากอุบัติเหตุทางถนนให้ต่ำกว่า ๑๐ คน ต่อประชากรหนึ่งแสนคน ภายในปี พ.ศ. ๒๕๖๓

ทั้งนี้ รัฐบาลได้กำหนดนโยบายด้านการป้องกันและแก้ไขปัญหาการเกิดอุบัติเหตุในการจราจรด้วยการสร้างความร่วมมือระหว่างฝ่ายต่างๆ ในการตรวจจับเพื่อป้องกัน การรายงานและการดูแลผู้บาดเจ็บ และขอให้ทุกฝ่ายที่เกี่ยวข้องทั้งภาครัฐ ภาคเอกชน ภาคประชาสังคม ร่วมกันดำเนินมาตรการป้องกันอุบัติเหตุทางถนนอย่างจริงจัง ตามกรอบทศวรรษความปลอดภัยทางถนนอย่างต่อเนื่องตลอดทั้งปี เพื่อสร้างประเทศไทยให้เป็นเมืองปลอดภัย Safety Thailand ตามนโยบายของรัฐบาล นอกจากนี้ นายกรัฐมนตรีได้ฝากข้อห่วงใยและได้มอบแนวทางในการดำเนินงานการป้องกันและลดอุบัติเหตุทางถนนในระยะยาว โดยให้กำหนดยุทธศาสตร์การดำเนินงานในระยะ ๒๐ ปี แบ่งเป็น ๔ ระยะ (ระยะที่ ๑ พ.ศ. ๒๕๕๕ - ๒๕๖๑ ระยะที่ ๒ พ.ศ. ๒๕๖๒ - ๒๕๖๖ ระยะที่ ๓ พ.ศ. ๒๕๖๗ - ๒๕๗๑ และระยะที่ ๔ พ.ศ. ๒๕๗๒ - ๒๕๗๖)

ดังนั้น กรมป้องกันและบรรเทาสาธารณภัยในฐานะสำนักเลขาธิการคณะกรรมการศูนย์อำนวยความสะดวกทางถนน ซึ่งเป็นองค์กรหลักของรัฐบาลในการบูรณาการการป้องกันและลดอุบัติเหตุทางถนนของประเทศ ได้ร่วมกับหน่วยงานและองค์กรภาคีเครือข่ายที่เกี่ยวข้อง กำหนดกรอบในการขับเคลื่อนการดำเนินงานป้องกันและลดอุบัติเหตุทางถนนอย่างต่อเนื่องตลอดทั้งปี เพื่อขับเคลื่อนการดำเนินการป้องกันและลดอุบัติเหตุทางถนนให้เป็นไปตามนโยบายรัฐบาล

### ๒. เป้าหมายการดำเนินงาน

- ๒.๑ ลดอัตราผู้เสียชีวิตจากอุบัติเหตุทางถนนให้เหลือน้อยที่สุด
- ๒.๒ สร้างวัฒนธรรมความปลอดภัยทางถนนให้เกิดขึ้นในสังคมไทย

### ๓. ประเด็นหลักในการขับเคลื่อน

การดำเนินการป้องกันและลดอุบัติเหตุทางถนน ประจำปี ๒๕๕๔ ได้กำหนดประเด็นหลักสำคัญ เพื่อดำเนินการขับเคลื่อนการดำเนินงานให้เกิดผลชัดเจน คือ การเฝ้าระวัง การขับขี่ด้วยความเร็วเกินกำหนด และรถจักรยานยนต์ไม่ปลอดภัย

### ๔. แนวทางขับเคลื่อนการป้องกันและลดอุบัติเหตุทางถนนตลอดทั้งปี

๔.๑ การเพิ่มประสิทธิภาพการบังคับใช้กฎหมาย โดยการพัฒนา ปรับปรุงกฎหมายให้ทันสมัย และเพิ่มประสิทธิภาพในการบังคับใช้กฎหมายให้มีความเข้มข้นจริงจัง ดังนี้

- ๑) การแต่งตั้งคณะกรรมการด้านกฎหมาย เพื่อศึกษา ทบทวน วิเคราะห์ปัญหา อุปสรรค แนวทาง และข้อเสนอแนะเพื่อพัฒนา ปรับปรุงกฎหมายที่เกี่ยวข้องกับความปลอดภัยของผู้ใช้รถใช้ถนน ให้ทันสมัย สอดคล้องกับสถานการณ์ปัญหา
- ๒) การดำเนินการบังคับใช้กฎหมายอย่างจริงจัง ดังนี้ ควบคู่กับการประชาสัมพันธ์ให้ความรู้เกี่ยวกับระเบียบ กฎหมาย ข้อปฏิบัติที่เกี่ยวข้องในการใช้รถใช้ถนนให้เกิดความปลอดภัย โดยให้เพิ่มความเข้มข้นในกลุ่มเฝ้าระวัง การขับขี่ด้วยความเร็วเกินกำหนด และรถจักรยานยนต์ไม่ปลอดภัย

๓) การนำเทคโนโลยี...

-๒-

๓) การนำเทคโนโลยีมาใช้ในการตรวจจับให้มีความเพียงพอ และเหมาะสมกับสถานการณ์ ปัญหาในแต่ละพื้นที่ เช่น เครื่องตรวจวัดแอลกอฮอล์ เครื่องตรวจจับความเร็ว การติดตั้งกล้อง CCTV ในจุดเสี่ยง และจุดที่มีการกระทำผิดบ่อยครั้ง เป็นต้น

๔) การพัฒนาระบบฐานข้อมูลความผิดคดีจราจร และการเชื่อมโยงระบบฐานข้อมูลที่เกี่ยวข้อง เพื่อเพิ่มประสิทธิภาพการบังคับใช้กฎหมาย เช่น ข้อมูลการกระทำผิดซ้ำ การตรวจสอบความผิดข้อมูล การจราจร การเชื่อมโยงข้อมูลการกระทำผิดซ้ำกับการจัดเก็บภาษี หรือการออกใบอนุญาตขับขี่ เป็นต้น

#### ๔.๒ การสร้างจิตสำนึกและวัฒนธรรมความปลอดภัย

๑) นำนโยบาย “**ประชารัฐ**” เป็นแนวทางในการสร้างความตระหนัก จิตสำนึก และวัฒนธรรมความปลอดภัยทางถนนให้เกิดในพื้นที่ โดยให้ความสำคัญกับการมีส่วนร่วมของคนในพื้นที่ และประสานงานกับท้องถิ่นเพื่อผลักดันให้มีการจัดทำแผนชุมชนด้านความปลอดภัยทางถนน สนับสนุนให้จัดตั้ง “**ตำบลชุมชน**” รวมถึงการสร้างกฎ กติการ่วมของชุมชน

๒) ให้ความสำคัญที่จะจัดทำแผนการรณรงค์ประชาสัมพันธ์ในการป้องกันและลดอุบัติเหตุทางถนนอย่างต่อเนื่องตลอดทั้งปี และเน้นการใช้สื่อท้องถิ่น การร่วมมือระหว่างองค์กรปกครองส่วนท้องถิ่น กับสื่อมวลชนในพื้นที่

๓) ผลักดันให้บรรจุ เรื่อง “**วินัยจราจร**” หรือ “**ความปลอดภัยทางถนน**” ไว้ในหลักสูตรการศึกษา หรือการจัดกิจกรรมเสริมหลักสูตรในทุกระดับชั้นตามนโยบาย “**การลดเวลาเรียนเพิ่มเวลารู้**” อาทิ การตั้งชมรมความปลอดภัยทางถนนในสถานศึกษา การจัดกิจกรรมรณรงค์ส่งเสริมการสร้างวินัยจราจร เป็นต้น

๔) ส่งเสริมให้ทุกหน่วยงานกำหนดมาตรการรณรงค์ด้านความปลอดภัยทางถนน เพื่อให้เกิดวัฒนธรรมความปลอดภัยทางถนนในองค์กร

๕) บูรณาการความร่วมมือกับภาคีเครือข่ายในการรณรงค์ “**ส่งเสริมวัฒนธรรมไทย สร้างวินัยจราจร**” เพื่อสร้างความรู้ความเข้าใจ ความตระหนัก และจิตสำนึกเรื่องความปลอดภัยทางถนน การมีมารยาทในการขับขี่ การมีน้ำใจและเอื้ออาทรให้แก่กัน รวมทั้งผลักดันให้การส่งเสริมความเข้มแข็งสร้างวินัยจราจรเป็นวาระแห่งชาติ

#### ๔.๓ การเฝ้าระวังความปลอดภัยและลดปัจจัยเสี่ยงจากอุบัติเหตุทางถนน

๑) การสำรวจและดำเนินการแก้ไขในด้านโครงสร้างวิศวกรรมจราจร และปัจจัยทางกายภาพ เพื่อแก้ปัญหาจุดเสี่ยงจุดอันตรายในถนนที่อยู่ในความรับผิดชอบของแต่ละหน่วยงาน

๒) การประเมิน ตรวจสอบ ผู้ขับขี่ยานพาหนะให้เป็นไปตามหลักเกณฑ์มาตรฐานที่เกี่ยวข้องกับการขับรถแต่ละประเภท และมีการทบทวน ปรับปรุง พัฒนาหลักเกณฑ์การออกใบอนุญาตขับขี่ชนิดและประเภทให้มีความเหมาะสม เป็นไปตามมาตรฐานสากล

๓) การพัฒนาปรับปรุงมาตรฐานของยานพาหนะให้เป็นไปตามมาตรฐานสากล และมีมาตรการในการกำกับ ควบคุมการใช้งานยานพาหนะทุกประเภทให้ถูกต้องตามกฎหมาย

๔) การพัฒนา ปรับปรุง ตรวจสอบ และกำกับดูแลถนนทุกเส้นทางให้เป็นไปตามมาตรฐาน

๕) การนำเทคโนโลยีมาประยุกต์ใช้เพื่อความปลอดภัยของผู้ใช้รถใช้ถนน เช่น การติดตั้ง GPS การนำเทคโนโลยี Alcolock (Alcohol Interlock) ติดตั้งในรถบางประเภท เพื่อป้องกันไม่ให้ผู้ขับขี่เมาแอลกอฮอล์เกินปริมาณที่กำหนดสามารถทำได้ จัดทำโครงการนำร่องการนำเทคโนโลยีแบบ Section Control มาใช้เพื่อควบคุมความเร็วในพื้นที่ต้นแบบ นำเทคโนโลยีในการเตือนผู้ขับขี่ เพื่อสนับสนุนการขับขี่ที่ปลอดภัย (Inform) และการบริหารจัดการเหตุการณ์ (Incident) มาใช้ในเส้นทางที่มีความเสี่ยงสูง จัดทำแผนที่ทาง ITS (Intelligent Transport Systems) ด้านความปลอดภัยทางถนน เป็นต้น

๖) ส่งเสริม...



-๓-

๖) ส่งเสริมให้มีการสืบสวนเชิงลึกกรณีการเกิดอุบัติเหตุสำคัญ เพื่อนำข้อมูลไปปรับปรุง พัฒนา ในการดำเนินการด้านความปลอดภัยทางถนนให้มีประสิทธิภาพ และสอดคล้องกับสถานการณ์

#### ๔.๔ พัฒนาระบบสภาพองค์กรและกลไกการบริหารงานความปลอดภัยทางถนนทุกระดับ

๑) ใช้กลไกคณะอนุกรรมการในการ ติดตามและประเมินผลการปฏิบัติงาน สรุปภาพรวม และ จัดทำข้อเสนอในการดำเนินงาน เพื่อเสนอคณะกรรมการศูนย์อำนวยการความปลอดภัยทางถนน (ศปถ.) คณะกรรมการนโยบายการป้องกันและลดอุบัติเหตุทางถนนแห่งชาติ (นปอ.) และคณะรัฐมนตรีพิจารณา

๒) ศูนย์อำนวยการความปลอดภัยทางถนนระดับจังหวัด จัดตั้งอนุกรรมการ/คณะทำงานถนนปลอดภัยทำหน้าที่บริหารจัดการถนนในพื้นที่ทุกเส้นทางให้เกิดความปลอดภัย และกำหนดให้มีการประชุมทุกเดือน เพื่อรับทราบสถานการณ์อุบัติเหตุทางถนนและติดตามการปฏิบัติ เพื่อสั่งการแก้ไขต่อไป พร้อมทั้งรายงานผลการดำเนินงานต่อส่วนกลางทุกระยะ

๓) พัฒนาระบบติดตามและประเมินผลของหน่วยงานที่เกี่ยวข้องอย่างครบวงจร โดยจัดทำ ตัวชี้วัดร่วม หรือ Joint KPIs ด้านความปลอดภัยทางถนน เพื่อเป็นเครื่องมือในการบริหารงานแบบบูรณาการ ให้เกิดผลเป็นรูปธรรม

๔) ให้กำหนดตัวชี้วัดและค่าเป้าหมายเพื่อกำกับติดตามผลสัมฤทธิ์การจัดการจุดเสี่ยงในระดับ พื้นที่ และให้ทุกจังหวัดรายงานการจัดการจุดเสี่ยงต่อศูนย์อำนวยการความปลอดภัยทางถนนเป็นระยะ

๕) การพัฒนาระบบฐานข้อมูลและการรายงานข้อมูลอุบัติเหตุทางถนน เช่น สถิติการเกิด อุบัติเหตุ จุดเสี่ยง เป็นต้น โดยให้ศูนย์อำนวยการความปลอดภัยทางถนนจัดทำข้อตกลงความร่วมมือระหว่าง ๔ หน่วยงาน คือ กระทรวงมหาดไทย กระทรวงสาธารณสุข สำนักงานตำรวจแห่งชาติ และบริษัทกลางคุ้มครอง ผู้ประสบภัย จักรัด ในการจัดทำข้อมูล ๓ ฐาน ให้มีประสิทธิภาพและเป็นเอกภาพ

๖) บูรณาการแผนปฏิบัติการ ทั้งด้านอัตราค่าจ้าง การศึกษา งบประมาณ และการรณรงค์ ประชาสัมพันธ์ให้เกิดความต่อเนื่องตลอดทั้งปี

๗) สนับสนุนการสร้างองค์ความรู้ใหม่ๆ และส่งเสริมให้มีการวิจัยเพื่อพัฒนาการดำเนินการ ด้านความปลอดภัยทางถนนในทุกมิติ

๘) แสวงหาโอกาสและความร่วมมือใหม่ๆ รวมถึงการจัดการงบประมาณแหล่งอื่นเพื่อสนับสนุน งานด้านความปลอดภัยทางถนน เช่น การจัดตั้งกองทุนด้านความปลอดภัยทางถนน ให้หน่วยงานเสนอ โครงการฯ เพื่อขอสนับสนุนงบประมาณ การขอรับการสนับสนุนด้านอุปกรณ์ เทคโนโลยี เป็นต้น

๙) ปรับปรุง พัฒนากลไกการทบทวนระยะเวลาผู้ที่ได้รับผลกระทบจากอุบัติเหตุทางถนน เช่น การสร้าง กลไกการชดเชยค่าเสียหายที่เกิดจากภรรยาคนส่งให้ระยะเวลาในการเรียกร้องสิ่งสร้างระบบร่วมชำระระหว่าง บริษัทประกันภัยกับผู้ประกอบการ ทั้งผู้ประกอบการที่มีใบอนุญาตและร่วมบริการ เพื่อสร้างระบบการร่วม รับผิดชอบของผู้ประกอบการเมื่อเกิดอุบัติเหตุ

๑๐) หน่วยงานที่เกี่ยวข้องทุกภาคส่วนกำหนดแผนงานในการป้องกันและลดอุบัติเหตุ และ ผู้รับผิดชอบให้ความชัดเจน พร้อมทั้งสนับสนุนการทำงานของศูนย์อำนวยการความปลอดภัยทางถนน ทุกระดับ

#### ๕. การดำเนินงานตามแนวทางกาป้องกันและลดอุบัติเหตุทางถนนตลอดทั้งปี

เพื่อขับเคลื่อนให้การดำเนินการป้องกันและลดอุบัติเหตุทางถนน ให้บังเกิดผลเป็นรูปธรรม และ มีความต่อเนื่องตลอดทั้งปี ศูนย์อำนวยการความปลอดภัยทางถนน ได้กำหนดกรอบการดำเนินงานตามภารกิจ ใน ๕ สาขาหลัก โดยยึดแนวทางกาดำเนินงานของแผนปฏิบัติการเพื่อรองรับแผนแม่บทและแผนทวิวรรษ ความปลอดภัยทางถนนภายใต้แนวทางกาขับเคลื่อนการป้องกันและลดอุบัติเหตุทางถนนตลอดทั้งปี โดยเน้น ประเด็นหลัก ๓ แนว ได้แก่ รถจักรยานยนต์”

๖. กลไก...

-๔-

## ๖. กลไกสนับสนุนการดำเนินงาน

๖.๑ ใช้กลไกตามระเบียบสำนักนายกรัฐมนตรีว่าด้วยการป้องกันและลดอุบัติเหตุทางถนน พ.ศ. ๒๕๕๔ ในการขับเคลื่อนการดำเนินงาน โดยกำหนดให้คณะกรรมการ/คณะอนุกรรมการที่เกี่ยวข้อง มีการประชุม เป็นระยะ ดังนี้

- การประชุม นปอ. อย่างน้อยปีละ ๒ ครั้ง
- การประชุม ศปอ. อย่างน้อยปีละ ๒ ครั้ง
- การประชุมคณะอนุกรรมการฯ แต่ละคณะ อย่างน้อย ๒ - ๓ เดือน/ครั้ง
- การประชุมคณะทำงาน อย่างน้อย ๒ - ๓ เดือน/ครั้ง

๖.๒ ศูนย์อำนวยการความปลอดภัยทางถนนจังหวัดและกรุงเทพมหานคร แต่งตั้งคณะทำงาน เพื่อทำหน้าที่บริหารจัดการถนนในพื้นที่ทุกเส้นทางให้เกิดความปลอดภัย โดยให้มีการดำเนินการ ดังนี้

- การจัดเก็บข้อมูลสถิติการเกิดอุบัติเหตุในพื้นที่อย่างต่อเนื่อง
- ดำเนินการตามมาตรการต่างๆที่เกี่ยวข้องกับการป้องกันและลดอุบัติเหตุทางถนนอย่างจริงจัง
- กำหนดเป้าหมายในการแก้ไขปัญหาจุดเสี่ยง จุดอันตรายให้ชัดเจน เพื่อใช้เป็นกรอบในการ

รายงานผลการดำเนินงาน

- กำหนดให้มีการประชุมทุกเดือนเพื่อรับทราบสถานการณ์อุบัติเหตุทางถนนและติดตาม การปฏิบัติ เพื่อสั่งการแก้ไขต่อไป พร้อมทั้งรายงานผลการดำเนินงานต่อส่วนกลางทุกระยะ

๖.๓ จัดตั้งศูนย์ดำเนินการป้องกันและลดอุบัติเหตุทางถนนทั้งในส่วนกลางและระดับพื้นที่ เพื่อ บูรณาการการดำเนินงาน ร่วมกับหน่วยงานที่เกี่ยวข้องทุกภาคส่วนในการป้องกันและลดอุบัติเหตุทางถนน ให้เกิดความต่อเนื่องตลอดทั้งปี ดังนี้

- ศูนย์อำนวยการป้องกันและลดอุบัติเหตุทางถนนส่วนกลาง
- ศูนย์ปฏิบัติการป้องกันและลดอุบัติเหตุทางถนนจังหวัด อำเภอ ท้องถิ่น
- ศูนย์ประสานการปฏิบัติในการป้องกันและลดอุบัติเหตุทางถนน (สำนักงานป้องกันและ บรรเทาสาธารณภัยจังหวัดสาขา)
- ศูนย์ปฏิบัติการป้องกันและลดอุบัติเหตุทางถนนกรุงเทพมหานคร

## ๗. การติดตามประเมินผล

ให้คณะอนุกรรมการทุกคณะ ติดตามและรายงานความก้าวหน้าในการดำเนินงานตามภารกิจภายใต้ แนวทางขับเคลื่อนการป้องกันและลดอุบัติเหตุทางถนนตลอดทั้งปี ต่อที่ประชุม ศปอ. ทุกระยะ

\*\*\*\*\*

ศูนย์อำนวยการความปลอดภัยทางถนน

สำนักงานเลขาธิการคณะกรรมการศูนย์อำนวยการความปลอดภัยทางถนน

กรมป้องกันและบรรเทาสาธารณภัย

### ภาคผนวก ข.

ด่วนที่สุด

ที่ มท ๐๖๐๖/ว ๑๑๒๙๔๓



สำนักงานปลัดกระทรวงคมนาคม  
 5329  
 - ๕ พ.ค. ๒๕๕๙

ศูนย์อำนวยการความปลอดภัยทางถนน  
กรมป้องกันและบรรเทาสาธารณภัย  
ถนนอุทัยนอก กทม. ๑๐๓๐๐

๒ พฤศจิกายน ๒๕๕๙

เรื่อง มติคณะรัฐมนตรี เมื่อวันที่ ๔ ตุลาคม ๒๕๕๙

เรียน ผู้ว่าราชการจังหวัด/ผู้อำนวยการศูนย์อำนวยการความปลอดภัยทางถนนจังหวัด ทุกจังหวัด

สิ่งที่ส่งมาด้วย สำเนาหนังสือสำนักเลขาธิการคณะรัฐมนตรี ด่วนที่สุด ที่ นร ๐๕๐๕/ว ๓๑๔ จำนวน ๑ ชุด  
ลงวันที่ ๒ ตุลาคม ๒๕๕๙

ด้วยคณะรัฐมนตรี เมื่อวันที่ ๔ ตุลาคม ๒๕๕๙ ลงมติเห็นชอบตามมติที่ประชุมคณะกรรมการนโยบายการป้องกันและลดอุบัติเหตุทางถนนแห่งชาติ ตามที่รองนายกรัฐมนตรี (พลเอก ประวิตร วงษ์สุวรรณ) ประธานกรรมการนโยบายการป้องกันและลดอุบัติเหตุทางถนนแห่งชาติเสนอ

ในการนี้ เพื่อให้การดำเนินการตามมติคณะรัฐมนตรีดังกล่าวเกิดผลเป็นรูปธรรม ศูนย์อำนวยการความปลอดภัยทางถนน จึงขอส่งมติคณะรัฐมนตรีดังกล่าวมาเพื่อทราบและถือปฏิบัติ รายละเอียดตามสิ่งที่ส่งมาด้วย

จึงเรียนมาเพื่อพิจารณาดำเนินการในส่วนที่เกี่ยวข้องต่อไป

ขอแสดงความนับถือ

(นายกฤษฎา บุญราช)

ปลัดกระทรวงมหาดไทย

รองประธานกรรมการศูนย์อำนวยการความปลอดภัยทางถนนคนที่หนึ่ง

สำนักงานเลขาธิการคณะกรรมการ  
ศูนย์อำนวยการความปลอดภัยทางถนน  
โทรศัพท์ ๐ ๒๖๓๗ ๓๗๒๑  
โทรสาร ๐ ๒๖๔๓ ๕๑๕๔

# ด่วนที่สุด

ที่ นร ๐๕๐๕/ว ๓๑๔



๖ ตุลาคม ๒๕๕๙

สำนักเลขาธิการคณะรัฐมนตรี

วันที่รับที่ 6964

วันที่ 17 ต.ค. 2559

เวลา 16.19

กระทรวงมหาดไทย

สำนักเลขาธิการคณะรัฐมนตรี

ทำเนียบรัฐบาล ถนนวิภาวดีรังสิต ๑๐๓๐๐

กระทรวงมหาดไทย

วันที่ 10 ต.ค. 2559

เลขรับ 4718

เรื่อง 1/๒๕๕๙

กรมการขนส่งทางบก

เลขรับที่ ๒๒๕๕

วันที่ ๑๒ ต.ค. ๒๕๕๙

เวลา ๑๕.๕๙

เรื่องป้องกันและบรรเทาสาธารณภัย

เลขรับ ๒๖๖๕๐

วันที่ ๑๐ ต.ค. ๒๕๕๙

เวลา ๑๕.๕๙

เรื่อง มติที่ประชุมคณะกรรมการนโยบายการป้องกันและลดอุบัติเหตุทางถนน  
เมื่อวันที่ ๓๑ สิงหาคม ๒๕๕๙

เรียน รัฐมนตรีว่าการกระทรวงมหาดไทย

- สิ่งที่ส่งมาด้วย
๑. สำเนาหนังสือคณะกรรมการนโยบายการป้องกันและลดอุบัติเหตุทางถนนแห่งชาติ  
ด่วนที่สุด ที่ มท ๐๖๐๖/๐๙๔๓๕ ลงวันที่ ๑๙ กันยายน ๒๕๕๙
  ๒. สำเนาหนังสือกระทรวงคมนาคม ด่วนที่สุด ที่ คค (ปรค) ๐๒๑๐/๔๐๖  
ลงวันที่ ๓ ตุลาคม ๒๕๕๙
  ๓. สำเนาหนังสือกระทรวงยุติธรรม ด่วนที่สุด ที่ ยธ ๐๓๐๒/๓๓๕๙ ลงวันที่ ๓ ตุลาคม ๒๕๕๙
  ๔. สำเนาหนังสือสำนักงบประมาณ ด่วนที่สุด ที่ นร ๐๗๑๕/๙ ลงวันที่ ๓ ตุลาคม ๒๕๕๙
  ๕. สำเนาหนังสือสำนักงานคณะกรรมการพัฒนาการเศรษฐกิจและสังคมแห่งชาติ  
ด่วนที่สุด ที่ นร ๑๑๑๑/๕๙๕๑ ลงวันที่ ๔ ตุลาคม ๒๕๕๙

ด้วยรองนายกรัฐมนตรี (พลเอก ประวิตร วงษ์สุวรรณ) ประธานกรรมการนโยบายการป้องกันและลดอุบัติเหตุทางถนนแห่งชาติได้เสนอเรื่อง มติที่ประชุมคณะกรรมการนโยบายการป้องกันและลดอุบัติเหตุทางถนนแห่งชาติ ครั้งที่ ๑/๒๕๕๙ เมื่อวันที่ ๓๑ สิงหาคม ๒๕๕๙ ไปเพื่อคณะรัฐมนตรีพิจารณา ซึ่งกระทรวงคมนาคม กระทรวงยุติธรรม สำนักงบประมาณ และสำนักงานคณะกรรมการพัฒนาการเศรษฐกิจและสังคมแห่งชาติได้เสนอความเห็นไปเพื่อประกอบการพิจารณาของคณะรัฐมนตรีด้วยความละเอียดปรากฏตามสำเนาหนังสือที่ส่งมาด้วยนี้

คณะรัฐมนตรีได้ประชุมปรึกษาเมื่อวันที่ ๔ ตุลาคม ๒๕๕๙ ลงมติว่า

๑. เห็นชอบตามมติคณะกรรมการนโยบายการป้องกันและลดอุบัติเหตุทางถนนแห่งชาติ ครั้งที่ ๑/๒๕๕๙ เมื่อวันที่ ๓๑ สิงหาคม ๒๕๕๙ ตามที่ประธานกรรมการนโยบายการป้องกันและลดอุบัติเหตุทางถนนแห่งชาติเสนอ ดังนี้

๑.๑ เห็นชอบข้อเสนอแนะเพื่อปรับปรุงแก้ไขกฎหมายความปลอดภัยทางถนน จำนวน ๕ ประเด็น และให้หน่วยงานที่เกี่ยวข้องดำเนินการ ดังนี้

๑.๑.๑ ให้หน่วยงานที่รับผิดชอบในการแก้ไขกฎหมายทั้ง ๕ ประเด็น ร่วมกับหน่วยงานที่เกี่ยวข้องเร่งดำเนินการปรับปรุงแก้ไขกฎหมาย กฎกระทรวง ระเบียบ และข้อบังคับที่อยู่ในอำนาจหน้าที่ เพื่อให้มีผลบังคับใช้ในชวงเทศกาลปีใหม่ ๒๕๖๐

/๑.๑.๒ ให้ ...

-๒-

๑.๑.๒ ให้หน่วยงานที่เกี่ยวข้องนำมติที่ประชุมคณะกรรมการนโยบายการป้องกันและลดอุบัติเหตุทางถนนแห่งชาติเป็นแนวทางปฏิบัติในการป้องกันและลดอุบัติเหตุทางถนนตามอำนาจหน้าที่ของแต่ละหน่วยงาน โดยให้ความสำคัญในการบังคับใช้กฎหมายอย่างจริงจังและต่อเนื่อง

๑.๑.๓ ให้กระทรวงมหาดไทยสั่งการให้ผู้ว่าราชการจังหวัดดำเนินการป้องกันและลดอุบัติเหตุทางถนน โดยนำนโยบายประชารัฐมาเป็นแนวทางในการดำเนินงานในพื้นที่อย่างจริงจังและต่อเนื่อง

๑.๑.๔ ให้ทุกหน่วยงานทั้งภาครัฐ ภาคเอกชน และภาคประชาชน ร่วมกันรณรงค์และประชาสัมพันธ์ เพื่อสร้างจิตสำนึกด้านความปลอดภัยทางถนนอย่างเข้มข้น จริงจัง ให้เกิดความตระหนักและเกิดเป็นวัฒนธรรมการใช้รถใช้ถนนอย่างปลอดภัยโดยเร่งด่วน

๑.๒ เห็นชอบในหลักการให้จัดทำแผนแม่บทความปลอดภัยทางถนน พ.ศ. ๒๕๖๐ - ๒๕๖๓ และให้ใช้แผนแม่บทความปลอดภัยทางถนน พ.ศ. ๒๕๕๖ - ๒๕๕๙ เป็นแนวทางการดำเนินงานของหน่วยงานที่เกี่ยวข้องไปพลางก่อน จนกว่าแผนแม่บทความปลอดภัยทางถนน พ.ศ. ๒๕๖๐ - ๒๕๖๓ จะแล้วเสร็จ ทั้งนี้ให้พิจารณาปรับกรอบระยะเวลาการดำเนินการจัดทำแผนแม่บทความปลอดภัยทางถนน พ.ศ. ๒๕๖๐ - ๒๕๖๓ ให้มีระยะเวลาสอดคล้องกับแผนพัฒนาเศรษฐกิจและสังคมแห่งชาติ ฉบับที่ ๑๒ (พ.ศ. ๒๕๖๐ - ๒๕๖๔) ด้วย

๒. ในการจัดหาเครื่องมือเพื่อเพิ่มประสิทธิภาพการบังคับใช้กฎหมายในการปฏิบัติหน้าที่ของเจ้าหน้าที่ ให้กรมป้องกันและบรรเทาสาธารณภัย ในฐานะฝ่ายเลขานุการคณะกรรมการศูนย์อำนวยการความปลอดภัยทางถนนแห่งชาติดำเนินการตามความเห็นของสำนักงบประมาณ

๓. ให้คณะกรรมการนโยบายการป้องกันและลดอุบัติเหตุทางถนนแห่งชาติและหน่วยงานที่เกี่ยวข้องรับความเห็นของสำนักงบประมาณและสำนักงานคณะกรรมการพัฒนาการเศรษฐกิจและสังคมแห่งชาติไปพิจารณาดำเนินการต่อไปด้วย

จึงเรียนยืนยันมาและขอได้โปรดดำเนินการตามมติคณะรัฐมนตรีในส่วนที่เกี่ยวข้องต่อไป

ขอแสดงความนับถือ



(นายธีระพงษ์ วงศ์ศิวัชลา)

รองเลขาธิการคณะรัฐมนตรี รักษาการฯ

เลขาธิการคณะรัฐมนตรี

**ด่วนที่สุด**

ที่ มท 0102/ 5435

เรียน ปลัดกระทรวงมหาดไทย

เพื่อโปรดทราบและดำเนินการ



(นายสันชัย วัฒนวิชัย)

หัวหน้ากลุ่มงานบริหาร รักษาการในตำแหน่ง

หัวหน้าสำนักงานรัฐมนตรีฯ

10 ก.ค. 2559

ทน.ก. ๕๑๓๑.๘

จนท. ๕๑๓๑.๘

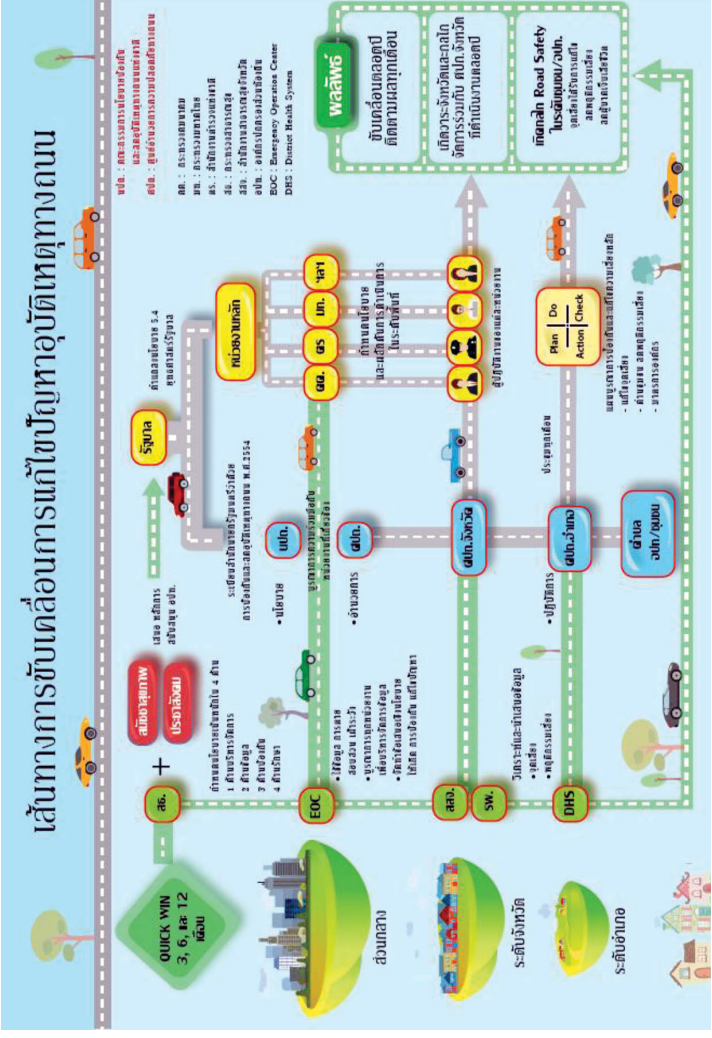
สำนักพัฒนายุทธศาสตร์และติดตามนโยบายพิเศษ

โทร. ๐ ๒๒๘๐ ๙๐๐๐ ต่อ ๓๒๗ (จิริรัฐสรพ์) ๔๔๔ (บุษกร)

โทรสาร ๐ ๒๒๘๐ ๑๔๔๖ www.soc.go.th (ปลัดฯบุษกร)



# ภาคผนวก ข.



 **พิมพ์ดี หจก. สอนพิมพ์การพิมพ์ โทท. (043) 221938, 220128**  
64 - 66 ถนนสีกันนท์ อำเภอเมือง จังหวัดขอนแก่น 401/๖๓,59

**E-mail : kk\_p902@hotmail.com**

**E-mail : khonkaenprint@yahoo.com**